

REVISTA ANDINA



Ski de Alta Montaña: Travesía desde Laguna La Copa a Infiernillo en altitudes de 4.300 metros. Cordillera Disputada Las Condes, Provincia de Santiago, Chile.

Con vista al Monte Aconcagua. — Foto: Luis Lliboutry.

EN Editorial: Fomento al Turismo. — Noticias y comentario. — Montañismo internacional. — La batalla por los Himalayas. — ¿Es posible el andinismo con esquís en los Andes de Santiago? — Temporada de Ski 1952. NUMERO Libros y Revistas. — Instituciones nacionales.

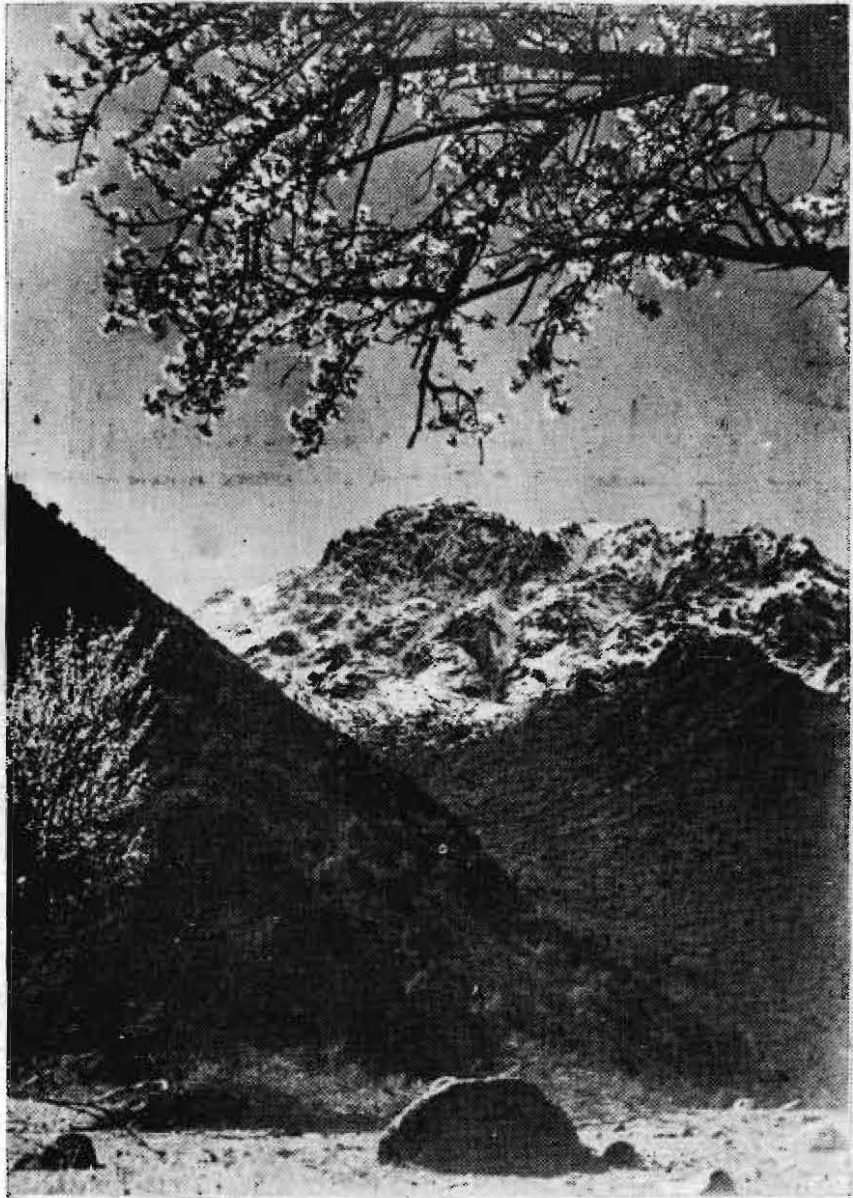
BOLETIN ANTARTICO N° 21 (Pág. 30)

Precio: \$ 15.—

SANTIAGO DE CHILE

N.º 79

LIBRO DE REGISTRO
AL 30 ABRIL DE 1930
MUSEO NACIONAL DE HISTORIA NATURAL



Primavera en la montaña. Cordillera de Santiago, Chile. — Foto: Eion González



Revista Andina

PUBLICACION DE ESTUDIOS, DEPORTES Y TURISMO DE LA MONTAÑA

Director: Humberto Barrera V.

SANTIAGO, CHILE

Correspondencia: Correo: CASILLA 1823 — Oficina: Mac-Iver 142, Of. 111 — Fono 36025

Fundador: "Club Andino de Chile"

ORGANO OFICIAL DE LA FEDERACION DE SKI Y ANDINISMO DE CHILE

Año XVI

Mayo a Diciembre de 1952.

Nº 78

Fomento al Turismo

Ya sería tiempo que los Poderes del Estado comprendieran la necesidad de estimular en forma racional la industria del turismo. Algo se ha hecho, pero aún es casi nada. Falta planificación general y una organización integral. Es lamentable que a falta del turismo de placer y educativo que nuestro país no fomenta, los colegios y familias de chilenos se interesen más por ir a tragar por las calles de Buenos Aires, dilapidando centenares de millones de pesos anuales sin retorno; la mayoría de los estudiantes no conocen ni los alrededores de su provincia. Los viajes al extranjero son índices de cultura asimilable cuando se obtiene un provecho de justificación merecida, pero es vergonzoso que en lejanas tierras —donde muy poco se sabe de nuestra patria— los viajeros chilenos nada pueden contar ni mostrar sobre Chile, porque no lo conocen; más vergonzosa es aún la ignorancia de consules chilenos que carecen de informaciones y de interés para hacer propaganda a lo valioso de nuestro territorio. Esos caballeros habían sido nombrados por méritos a la política partidista.

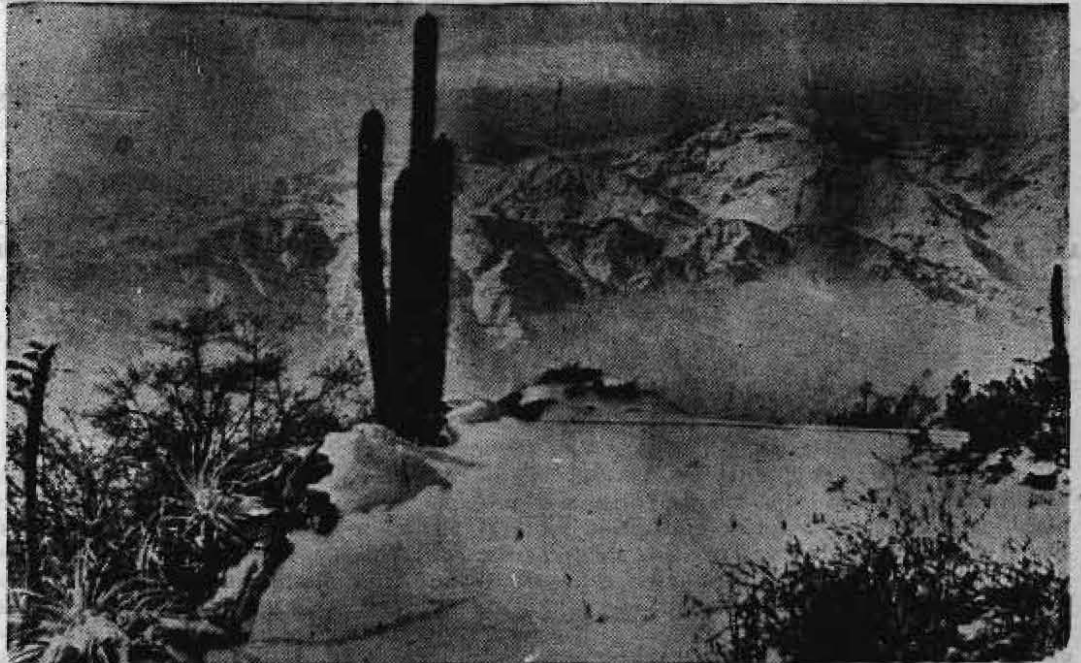
Vivimos en la época de los grandes viajes tan facilitados por los profusos medios de comunicación y la mayor parte de las naciones aprovecha este hecho para atraer a los extranjeros facilitando el conocimiento de sus valores territoriales y culturales constituyendo así una industria de gran producción. Está bien, y los viajes por todas las rutas del mundo facilitan la convivencia humana. Pero los gobiernos de Chile se han quedado a la retaguardia sin entender que el buen turismo es tan productor de divisas monetarias como el cobre o el salitre.

Y uno de sus rubros explotables es nuestro turismo de montaña. Hay cosas que están hechas y no se aprovechan. Las Termas de Chillán que en invierno permanecen clausuradas, es un ejemplo de indiferencia estatal. Si se abrieran al ski internacional constituirían un centro de insuperable proyecciones, por la excelencia de su naturaleza, campos de nieve y cómodo establecimiento para viajeros. Sabemos que en Chillán se renovará el contrato de arrendamiento y sería oportuno considerar la modalidad que en nuestra Revista hemos sugerido varias veces. Hay otras regiones, como el valle del Maipo y Lagunillas, a las que sólo faltaría un pequeño aporte estatal para estimular el deporte de montaña en forma amplia.

Ojalá los hombres del nuevo Gobierno del Excmo. Sr. Carlos Ibáñez tuvieran una benéfica visión turística que otros no tuvieron.

SUSCRIPCIONES A REVISTA "ANDINA" — \$ 100 chilenos, \$20 Nacionales argentinos, o \$ 1 Dólar por 6 ediciones. Enviar Cheque de cualquier Banco a nombre: Revista "Andina", Casilla 1823. — Santiago. Chile.

NOTA: La próxima edición aparecerá en Abril de 1953.



**TODO LO RELACIONADO CON LA
FOTOGRAFIA Y CINEMATOGRAFIA**



HUERFANOS 1144

Teléfono 64724 - Casilla 4216 - Santiago

NOTICIA Y COMENTARIO

BRASIL EN CHILE

Una activa visita de confraternidad de 9 días realizaron a mediados de Julio, 19 miembros del Club Excursionista Carioca, de Río de Janeiro, formando la simpática delegación 9 jóvenes y 10 damas dirigidos por el presidente del Club don Ricardo B. Menescal. Fueron atendidos por el Club Andino de Chile y la Casa del Estudiante Americano, con diversos actos de cordialidad deportiva: recepción en las dos instituciones, acto cultural e intercambio de banderines con los clubes de la capital en el Inst. de Ed. Física; exposición fotográfica del C. Exc. Carioca con 150 trabajos en la sala del Club Andino. El diputado señor Jorge Meléndez, los invitó al Congreso y al Club de la Unión; también fueron recibidos por el señor Embajador de Brasil, y la Casa del Banderín les ofreció un cóctel. Los montañistas cariocas visitaron Farellones, Valparaíso y Viña del Mar, llevándose excelentes impresiones de la naturaleza y del pueblo chileno.

A su paso por Argentina fueron recibidos por el C. Andinista Mendoza e invitados a una expedición conjunta al Aconcagua para la próxima temporada.

El Centro Dos Excursionistas. Para Enero próximo vendrán a Chile más de un centenar de socios de esta poderosa institución de Río de Janeiro, integrando un grupo de diez escaladores que realizarán ascensiones de alta montaña y con meta final en el Aconcagua. El C. Andino de Chile estudia el programa de actividades.

Distinción a chilenos. Humberto Espinoza Correa y Humberto Barrera V. han sido designados Socios Honorarios del Club Excursionista Carioca por aprobación de su Consejo Deliberativo; también han sido invitados a visitar el Club en Río de Janeiro.

Corresponsal en visita. Luis Bussenius, representante de Rev. Andina y del Club Andino de Ch. en Bras'l, estuvo diez días en Santiago con motivo de contraer matrimonio, regresando inmediatamente a Río.

Una modelo brasileña. Tomando fotogra-

fías en Portillo y Farellones estuvo la agraciada Lile Lea Lemos L. encantada de la nieve chilena y llevando muchas muestras para concursos turísticos en Río.

NOTAS DE ARTE

Exposición Pictórica de Luis Lazzaro. Con 29 óleos, acuarelas y pastel inauguró exposición en Stgo. el 25 de agosto, este prestigioso andinista y artista que en pocos años ha superado sus notables condiciones, despertadas en el seno de las montañas. El público y la crítica prodigaron óptima consideración e interés a la obra de Luis Lazzaro en su primera exposición, distinguido hace poco con medallas en Salones nacionales. Los trabajos presentados mostraban mesura, gracia y espontaneidad en la técnica de academia y una sugestiva impresión de fluidez en sus sinceras impresiones paisajistas; no hace mucho tiempo cuando le publicamos a Lazzaro un temeroso estudio sobre cerro Morado, le auguramos rápido perfeccionamiento lo que ha cumplido metéoricamente; nuestro artista sigue con la estimulante interpretación de la montaña: El Canelo, Polpaico, Las Condes, Illapel, etc. ojalá se adentre montaña arriba hasta el reino de las altas cumbres.

Concurso fotográfico del Club Alpino Italiano de B. Aires. Con 84 temas se inauguró en agosto esta segunda muestra presentándose el Club Andino de Chile con 11 fotos y obteniendo la Copa Colo por los dos trabajos de Manuel Bazán tituladas "Arriero"; la otra recompensa Premio Consulado General la obtuvo el artista Biaggetti; otros tres premios fueron declarados desiertos. También fueron estimados los 6 temas de Anita Severino y las 11 fotos del C. Exc. Carioca.

RESCATE Y ACCIDENTE EN LA CORDILLERA

Patrulla aislada del Inst. Geog. Militar. Los suboficiales heliografistas Brindosor Labbé, Miguel Ortiz y Fdo. Rojo estuvieron en junio once días bloqueados en la cumbre del cerro Pabellones, de 2.400 mts. debido a temporales, mientras realizaban trabajos en la cordillera de Rancagua. El Inst. Geog. Militar solicitó colaboración del Club Andino de Chile e inmediatamente partió al lugar señalado una patrulla del Cuerpo de Salvamento Andino, con el Presd. de la Asoc. Stgo. Silvio Botteselle y los miembros Bión González, Roberto Busquet y Alberto Salas, este

Esta página informativa es una gentileza de

TEÑIDOS TEXTILES

PICO Y DOMINGUEZ S. A.

Plaza Ignacio Valdivieso (Snta. Elena).

SANTIAGO

último de Mendoza. Con nieve profunda ascendieron el cerro hasta localizar la patrulla aislada, iniciando de inmediato el descenso en buenas condiciones; en la base eran esperados por la oficialidad de Rancagua regresando inmediatamente a Stgo. Aviones civiles los habían ubicado anteriormente lanzándoles abrigo y alimentos.

Así en forma abnegada y pronta se realizó esta labor de ayuda en la montaña. El Inst. Geográfico realizó esta acción con una ceremonia en la que entregó insignias de recuerdo a los cuatro miembros del Salvamento Andino pronunciando conceptuosos discursos el General Director don Alberto Briceño y el Presd. del C. Andino don Mario Lástrico.

Mineros bloqueados en la nieve. Una difícil acción de salvamento en la cordillera de Antofagasta, Chile se efectuó en julio a 20 mineros que fueron bloqueados por más de 3 metros de nieve. Por el aire y por tierra, la Fuerza Aérea, el Ejército y Carabineros lucharon por sostener con auxilios en paracaidas y un lento avance en máquinas de guerra, logrando finalmente rescatarlos en mulas.

Accidente a jóvenes estudiantes. Cinco jóvenes de 18 años, trepaban el 9 de septiembre hacia el cerro Punta de Damas, cuando al anochecer rodaron en un barranco Carlos Glatzel y Roberto Quinteros, ocasionándose diversas fracturas; su compañero John Phillips los inmovilizó al abrigo y viajó toda la noche para pedir auxilio a Santiago, pudiéndose rescatar por carabineros al día siguiente, los otros dos, sin conocer el accidente habían continuado solos hacia la cumbre. La causa fué la inexperiencia y el recorrido nocturno. Hacia poco había muerto la hermana de Glatzel golpeada contra las rocas en Quinteros.

Sensible desgracia a otro estudiante. El 10 de sept. el menor de 9 años José Arrieta García rodó en el cerro Lo Valdés prov. de Stgo. cayendo 10 mts. y falleciendo por las heridas; iba escalando con 24 compañeros. Una desgracia culpable de las ascensiones en masa y sin control.

Se despeñaron en el Pan de Azúcar. El último domingo de agosto, tres jóvenes socios del C. Exc. Carioca escalaban la pared de este peñón marino de 235 mts. de Río de Janeiro, cuando se les escurrió la cuerda de seguridad y rodaron al abismo desde 150 mts. falleciendo Walmir de Castro y Georges Barros de 18 y 16 años; su compañero Henri Ochioni, resultó con heridas graves. Dos nuevas víctimas de la imprudencia pues no estaban autorizados para tal ascensión, en el rígido y disciplinado programa de escaladas del Club Carioca.

Dos víctimas en el cerro Santa Elena. Se informa en la sección Montañismo.

EL HOMBRE Y LA AVENTURA

El mundo de las altas cumbres ofrece dilatadas rutas hacia todos los confines para que los humanos sacien su sed de aventuras, pero los que no resisten el mal de altitud tienen que irse por los caminos indecisos del mar, el desierto, y la caverna; aquí van algunos:

Navegante solitario en Chile. El francés Marcel Bardieux, que da la vuelta al mundo por el mar en una pequeña embarcación, cruzó por el temible Cabo de Hornos y los canales patagónicos en pleno invierno, donde antes han sozobrado más de 300 buques; ha recorrido la costa chilena y se lanzó derecho hacia la lejana isla de Pascua rumbo a Oceanía.

Otros chiflados por el agua. El celta de 31 años J. Le Toulemin está terminando la vuelta al mundo en balandra sin motor de 10 metros después de emocionantes percances. Un médico francés que no sabe navegar va en un bote cruzando el Atlántico; la última vez atracó en Las Canarias. Otros dos muchos marseleses se arrancaron del puerto en un yatecito hacia cualquier parte más allá de 10.000 millas pero fueron interceptados; mejor es que los dejen darse su gusto. Los ingleses Stanley y Colin Smith cruzaron el Atlántico desde Canadá hasta Darmouth, en un bote a vela de 6 mts.; llegaron totalmente mojados. El nadador argentino Antonio Abertondo que cruzó dos veces el canal de la Mancha y el Estrecho de Gibraltar, se largó por el río Mississippi en recorrido acuático de 500 km. nadando a 8 km. por hora y capeando a los remolinos. La primera mujer en viajar de Francia a Inglaterra nadando fué la obrera de fábrica Kathleen Mayoh y lo hizo en 18 h. 55 min.

Sobre ruedas. Son numerosos los ciclistas que también dan la vuelta al mundo. El director de esta Revista encontró uno en Hamburgo y dos dinamarquesés en Roma que mandaron saludos a los chilenos; estos viajaban en bicicletas originales pedaleando acostados de espaldas; ya llegarán. Por su parte el chileno del barril continúa empujando su armatoste por los países americanos.

Trotamundos. El holandés de 23 años, Haiko de Poel, llegó a Santiago sin dinero y con un saco alpino. Dijo que no entendía la geografía sentado en su banco de la universidad y por eso recorre el mundo a pié, de favor o como "pavo" (pasajero clandestino). A veces trabaja como camellero, cocinero, locutor y conferenciante. Otro muchacho de 12 años se metió de pavo en la cavidad del tren de aterrizaje de un avión, en vuelo de Java a Australia, volando tres horas, llegando inconsciente y tieso de frío.

DRAMAS DE LA ESPELEOLOGIA

La ciencia que estudia las grutas y cavernas aumenta sus cultores en Francia, Bélgica, España y México; aumentan los records de profundidad y los kilómetros recorridos bajo tierra. El Club Andino de Chile, México, descubrió el río subterráneo de San Jerónimo de 22 kms. y su peligroso recorrido es ahora una aventura segura a 900 mts. bajo la montaña: nosotros también conocimos las maravillosas grutas de Cacamahuilna y Serdán guiados por nuestros amigos mejicanos a ese reino de fantasías con palacios de mármol. (Rev. Andina N° 74).

Pero en la frontera de Francia y España la espeleología ha tenido también sus dramas. Jorge Montecinos de Barcelona tuvo fatal caída a la cima del Esquirols por rotura de su cuerda. En una caverna del Jura desaparecieron seis de estos alpinistas de profundidad arrastrados por un río quedando uno solo para contar la historia. El Dr. André Mairet. Este mismo médico bajó el 7 de agosto a la caverna de Pierre Saint Martin en los Pirineos con otros diez científicos en busca del secreto de una cascada y un glaciar bajo tierra; habían descendido 400 mts. cuando se rompió la cuerda cayendo 40 mts. el joven Marcel Loubens, que a pesar de los auxilios falleció a los dos días en la oscuridad; otros compañeros que habían descendido hasta 530 mts. salieron con el cabello blanco debido a las emociones fuertes.

FRENTE A LA NATURALEZA

Cerro que camina. Junto al pueblo Lastarria, Sur de Chile, el cerro Lau-Lau de 530 mts. se cansó de estar estático y después de varios días de estruendos subterráneos se largó a caminar amenazante hacia la ciudad: varias propiedades cambiaron más de 50 mts. y se formaron precipios de 100 mts. Los geólogos diagnosticaron que no había peligro y el deslizamiento terminó junto a un río; el cerro no quiso bañarse.

Parques Nacionales. La Com. de Defensa de la Vida Silvestre asegura sus gestiones para declarar parque nacional a "Los Paraguas del Llaima" constituido por milenarias araucarias y que el hacha de un comerciante español estaba destruyendo de puro intruso; lo mismo se hará con las Islas del Cautín y el Parque de Peñalolen, según un proyecto para este último de la Patrulla Excursionista Aguila Azul.

Frente al macrocosmos. El Observatorio Astronómico de Chile cumplió 100 años el 17 de agosto; con tal motivo las estrellas le enviaron centelleantes mensajes, y el sol se adhirió con un eclipse anular. Astrónomos de Harvard descubrieron ahidrido carbónico en Marte, lo que produciría la vida vegetal en el planeta, aunque ellos dudan de la existencia de animales superiores.

El sol se permitió paralizar 5 horas las transmisiones de radio en la tierra con sus interferencias electromagnéticas y sus manchas; con tal motivo en el desierto de New México dispararon una bomba V 2 para fotografiarlo desde 150 km. de altura. En Monte Palomar, California se inauguró un nuevo telescopio de 200 pulgadas que pesa 15 toneladas y registra fotografías a mil millones de años luz de distancia. El famoso Observatorio de Greenwich Londres, que nos toca la hora oficial desde hace 275 años lo cambiarán a un castillo en Sussex para aislarlo de los ciudadanos. 400 astrónomos de todo el mundo se reúnen en Roma desde el 5 de septiembre para comunicarse las nuevas investigaciones; nada hablaron de vida en otros planetas ni de discos voladores. Mientras tanto en un Congreso de Astronáutica, en Alemania, estudian los viajes a la Luna y a Marte. Instalando una estación en el espacio de equilibrio gravitacional, cuyo peso de 150 toneladas, con capacidad para 65 hombres costaría 568 millones de dólares y 80 millones mensuales de mantención; desde ahí se enviarían cohetes a la Luna, se instalarían centrales de radiotelevisión y meteorología y se podría hacer la próxima guerra más efectiva. Siguiendo en la fantasía, los discos voladores o platillos se ven en todas las latitudes; armas de guerra, naves de otros planetas o simples fenómenos ópticos-eléctricos de la naturaleza según la demostración experimental del físico Noel Scott. Nos inclinamos por esto último y recuerdo que mi abuelita me hablaba de estas visiones que se producían durante una lejana erupción del volcán Chillán; un socio del C. Andino me entregó una foto tomada en Lagunillas semejante a las que se han publicado. Casi todo esto es pura ficción.

—Por su parte los brulos-catastróficos siguen anunciando terremotos en su afán especulativo carente totalmente de fundamento científico: el astrónomo italiano Bendandi y otro mejicano pronosticaron grandes cataclismos para Chile, que por supuesto no sucedieron. Un nuevo volcán se puso activo en la isla San Benedicto de la costa de California, transformando esa isla deshabitada.

EN LOS XV JUEGOS OLIMPICOS

El 19 de julio y ante 70.000 personas el Presidente de Finlandia inauguró la Olimpiada Mundial de Helsinki. Concurrieron 69 países y 5.780 atletas Ernesto Goycolea fué el presid. de la delegación de Chile, que integraba 70 deportistas y 30 dirigentes y técnicos; también concurrió el Presid. de la Asoc. de Andinismo y Ski de Stgo, nuestro barbudo amigo Sergio Moder, quien nos ha revelado curiosas impresiones. El más pequeño participante fué el nadador indú de 12 años Arati Saha. En el estadio 70.000 personas, semejante al de Santiago la Babel Olímpica tenía mucho colorido y

entusiasmo y no se hablaba de la tercera guerra, todos lo hacían en su idioma. Rusia envió un fuerte equipo de 350 deportista y muchos técnicos. La próxima Olimpiada de 1956 se hará en Melbourne, Australia, pese a los deseos del Presid. Truman de celebrarla en Detroit, EE. UU. Lo mejor de Chile fué el equipo ecuestre que obtuvo segunda clasificación mundial, individual y colectiva: en básquetbol se clasificó 5º; en penthlaton 7º; los futbolistas, nadadores y atletas simplemente "observaron" o figuraron discretamente. Se batieron 24 records mundiales y 8 marcas no fueron sobrepasadas. El fenómeno fué el checoslovaco Emil Zapotec de 33 años, que en la misma semana ganó los 5.000 m., los 10.000 y la marathón de 42 km. Como puntaje final la Olimpiada fué ganada por Estados Unidos con 614 puntos seguida de Rusia con 553,5: ¿cuál de los dos ganará la próxima? Chile vió flamear su bandera en el mástil olímpico gracias a los equitadores militares Vigil, Cristi, Larragibel, Luemberg, Mendoza, Mosqueira, Clavel, R. y J. Echeverría, Silva y la señorita Mary Serra, comandados por el coronel Eduardo Yáñez; lo hicieron con 4 caballos buenos y los demás malos: fueron los mejores representantes de Chile.

POR EL ALAMBRE

También los chilenos hemos tenido sobre nuestras cabezas a 63 mts. de alto a los 4 acróbatas alemanes que el 18, IX, 1949 se largaron sobre el abismo por un alambre tendido en el monte Zugspitze de los Alpes a 3.000 de

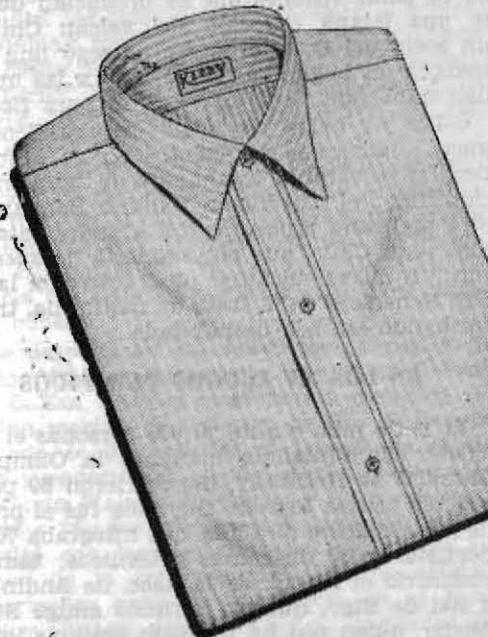
altura. En Santiago lo hicieron entre las torres de dos edificios de la Plaza Constitución con recorrido mayor de 100 mts. Acrobacias en motocicleta, baile en la cuerda, escaleras y trapecios volantes: todo sobre el delgado cable de 16 mm. mantuvieron en asombro y nerviosa expectación durante dos semanas a los espectadores. Los escaladores montañistas chilenos ahora han cobrado ánimo para subir chimeneas y cruzar filos rocosos suspendidos en las próximas ascensiones.

DIFICULTADES EN REVISTA ANDINA

Son de carácter económico y ya es muy difícil financiar las ediciones con la calidad del material empleado y el período bimestral que antes mantenía. Por paradoja, su crecimiento que la hecho divulgarse en todos los países de Europa y América, ha impedido darle mayor auge, debido a los costos mayores de impresión y distribución.

Como si esto fuera poco, la edición anterior Nº 77 (Nov. 1951 a Abril 1952) fué impresa con los máximos errores de compaginación en la Imprenta de los Sres. Osvaldo y Oscar Alvarez, Nataniel 1435, Stgo. que hicieron casi imposible su lectura, a pesar que el Director de la Revista revisó y corrigió en las mismas máquinas. La falta de responsabilidad de esos impresores impidió conocer el error antes de distribuirse y pagarse; El Sr. Oscar Alvarez es el mismo que dirigió una expedición al cerro Ojos del Salado en 1950 y cuyo contradictorio informe no fué aceptado por la Federación de Andinismo.

Siempre correcta
en toda ocasión



Camisas **KERRY**
con cuello **KERRYSET** indeformable

La camisa correcta,

porque es perfecta

KERRY

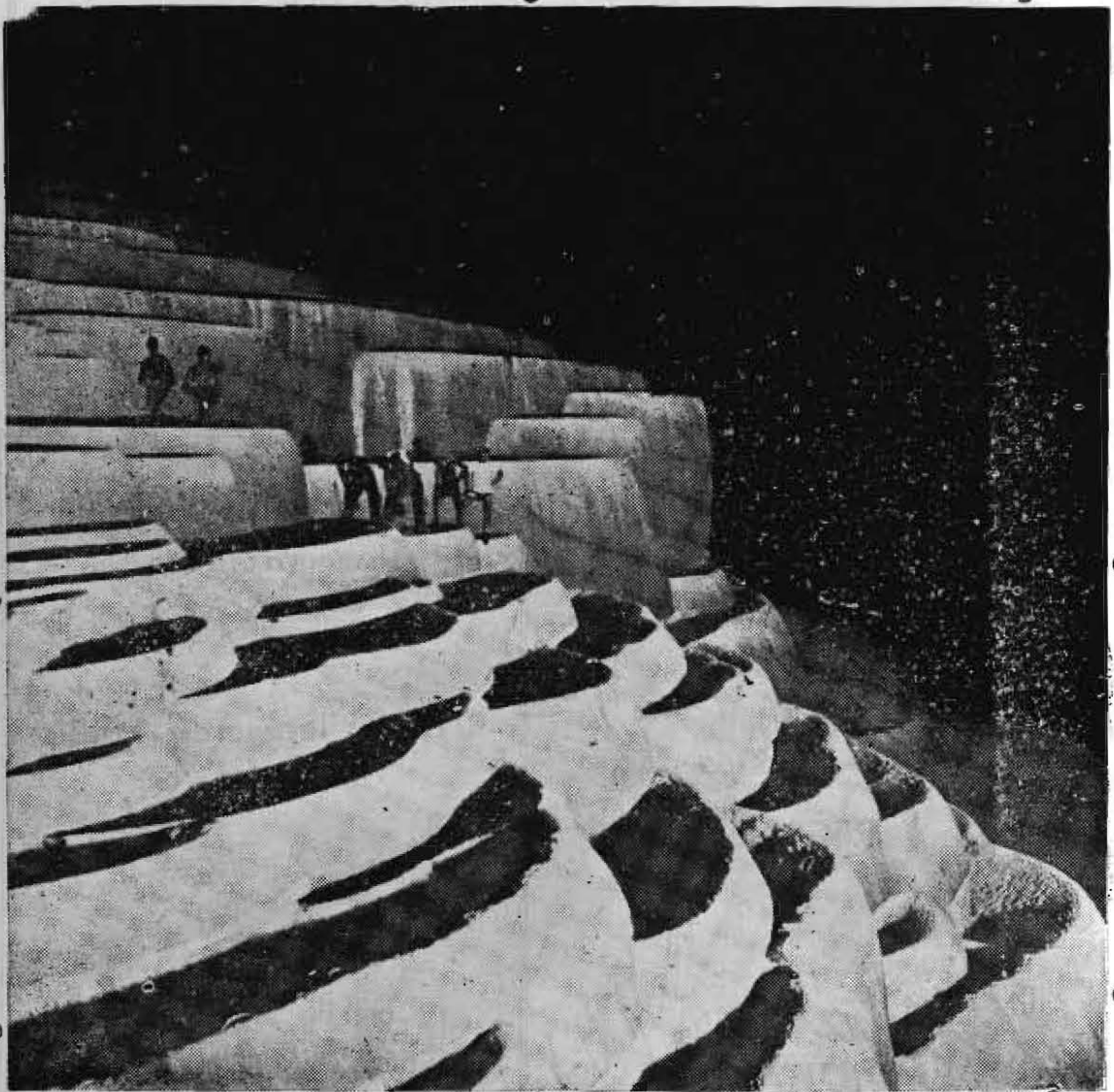
AHUMADA 345

entre las
Constitu-
s. Acro-
da, esca-
e el del.
n asom-
os sema-
monta.
mo para
suspension-

DINA

muy di-
idad del
tral que
cimiento
países de
e mayor
e impre.

anterior
impresa
ación en
scar Al-
ron casi
rector de
mas má-
de esos
antes de
Alvarez
n al ce-
ntradic-
Feera-



Maravilla bajo la tierra. Un grandioso mundo de fantasías existen en el subsuelo, aún muy poco explorado sólo en algunos lugares de Francia, España y México. — La fotografía corresponde a una caverna de 22 kilómetros de largo en el Río Subterráneo de San Jerónimo, México, con escalas de mármol y piedras preciosas y al que hacemos referencia en el párrafo "Dramas de la Espeleología". — Foto: Club Andino de Chile, México.

RY

Vinicola Forno y Cia.

Avda. Brasil 2608. Esq. Morris-Fono 2252-Casilla 4006

VALPARAISO

VINOS DE CALIDAD

**MUEBLES
FINOS**

Living

Comedores

Muebles Suelos

Dormitorios

REGALOS

Jordan
MONJITAS 294

FONO:
44082

Arturo Calvo Hurtado

ARQUITECTO U. C.

Roberto Izquierdo Phillips

INGENIERO U. C.

OFICINA 5 - 3.er PISO

BANDERA 131 - TELEFONO 63219

SANTIAGO



La Ermita

Nuestras selecciones afinan los buenos paladares

BODEGA SANTA ROSA DE MOLINA

Vinos en chucos para familias. Embotellados

"OCHAGAVIA"

FRANKLIN 318

TELEFONO 50800

ROVIROSA Y CIA. LTDA.

CAS. 1760 · SANTIAGO · TELEGR. "ROVINOS"



Cerro SANTA ELENA, de 4.615 metros, situado en la frontera de Chile y Argentina, escenario de una tragedia andina que se menciona en la Sección Montañismo. — Los gallardetas de la ascensión flamean en la cumbre con vista a los gigantescos macizos del Tolosa (5.430 metros) y Aconcagua (7.035 metros). — Foto: H. Rasmussen.



Montañismo Internacional

TRAGICA ASCENSION AL SANTA ELENA

Esta cumbre fronteriza entre Chile y Argentina de 4.750 m. vecina al Cristo de los Andes, tuvo un fatal desenlace para los andinistas del Club Andeski de Valparaíso, Pedro Cáceres y José E. Zanzi K. que lo escalaron el 19 de septiembre, alcanzando la cima a las 18.15 al anochecer. Habían salido de Portillo junto con Enrique Ponce, quien regresó por considerar impropia la ascensión. Rodríguez y Zanzi después de retirar documentos de la cumbre, bajaron rápidamente y en infortunado descuido resbaló el primero en nieve fresca 150 mts. más abajo, produciéndose fracturas y heridas: su compañero corrió a auxiliarlo y no pudiendo transportarlo, lo acondicionó sobre el saco alpino dejándole agua y alimento corrió a pedir socorros al refugio del Cristo Redentor que estaba a enorme distancia de la quebrada de Bermejo. Su esfuerzo fué sobrehumano y terriblemente agotado en esa noche fría cayó boca abajo sobre la nieve falleciendo en trance desesperado. Su compañero Rodríguez moría también esa noche, cara al cielo sin haber podido moverse.

Esta trágica aventura pudo comprobarla dos días después cuando una patrulla de rescate salió del Hotel Portillo, en vista de la tardanza del regreso de los infortunados andinistas: la patrulla dirigida por el capitán René Gajardo Torres, del C. Andino de Los Andes, la integraban: Raúl Rojas, Carlos Puente y Alfonso Navia, del Andino Valp. y Roberto Busquets, del mismo Club de Stgo.; además otro grupo del Andeski y uno militar iban de refuerzo. El cadáver de Zanzi fué encontrado el domingo a las 18.20 y el de Rodríguez, el lunes a las 8, siendo transportados al ferrocarril que los llevó a Valparaíso donde recibieron un emocionante funeral. Fué un trágico desenlace debido a un infortunado descuido de Rodríguez que dió un paso en falso y al heroico gesto de Zanzi que creyó salvar a su compañero en esa misma noche en que el frío glacial hizo lo demás...

Otras ascensiones al Santa Elena. El socio del Club Rangers de Valp. Germán Mills, con Heinz Koch y Konrad Schwartzel del Exc. Alemán, hicieron al **primera ascensión** de la cumbre Sur que llamaron Santa Elenita, en abril; su altura es 4.230 m. La cumbre Norte tuvo ascensiones de grupos del Andeski, Andino Valp. y Vida Sana de Stgo. en Marzo y Abril.

OTRAS ASCENSIONES CHILENAS

A la larga lista de la temporada 1952, publicada en nuestra edición 77 debemos agregar las siguientes: **Cerro Gloria**, 4.750m. prov. Aconcagua, el 13, IV. por Manuel Macaya y Felipe Véliz, del Andeski con otros socios del Rangers.— **Cerro Riscocho**, 4.600 m. de la misma cordillera, alcanzado en **primera ascensión**, en abril por Waldo Iturriaga, Sergio Barraza y Pedro Milón, del Andeski con la Sta. Cecilia Chichilla del Rangers: en homenaje al malogrado andinista Juan Olmos fallecido en marzo en el Aconcagua se bautizó la cumbre con su nombre.— **Muela del Diablo**, 3.800 m. en el cajón, Río Blanco. fué ascendido por W. Iturriaga, Cecilia Chinchilla y Sres. Quezada, Prieto, García, y Tzutsumi, el 6, IV.— **Cerro Corona**, 4.130, en Lo Valdés, ascendido en marzo por un grupo del Llanquihue integrado por E. Cisternas y O. Cardemil y otro grupo del Andino, de Stgo. formado por S. Kunstman, E. Mayer y P. Beutler. La ascensión del Corona por J. Valentín y A. J. Salas, mencionada en el N° 77 fué la primera. **La Parva de Farellones**, 3.810 m. ascendida con esquís por Bión y Ociel González, Jean Luce y Louis L'iboutry, en IX, 1952.

MEXICANOS ESCALARON EL MCKINLEY

Considerado con sus 6.200 m. uno de los más empinados del mundo en escalamiento absoluto desde el nivel del mar, en Alaska, ha caído en julio último para los bravos montañistas mexicanos, con una notable victoria que acrecienta su prestigio mundial. La expedición se realizó en representación de la Cruz Roja Mexicana y participaban 4 socios de esa institución y 6 del Club de Exploraciones de México, que antes de partir en avión tuvieron la gentileza de despedirse epistolarmente de nosotros. En el grupo fueron Eduardo San Vicente, que ascendió el Aconcagua en 1948 y Eduardo de María y Campos; ambos nos acompañaron al Pico de Orizaba en 1948 hasta la cumbre. Daremos detalles en la próxima edición.

EN LA MONTAÑA DE BRASIL

Chileno asciende la Pared "Cepi". Nuestro corresponsal Luis Bussenius y socio del C. Andino de Chile, Luis Bussenius, escaló con Giuseppe Toselli, del Centro Exc. de Río de Janeiro, la vertical pared Cepi, sobre el mar en el cerro Pan de Azúcar de 235 m. el 21, IV. En arriesgado trabajo técnico vencieron los

150 mts. del último tramo peligroso hasta llegar a la cima, donde rescataron el banderín del Centro de Excursionista Pico de Itatiaia que el día anterior inauguraron la ruta de la Pared Cepi, en cordadas de nueve escaladores. En la ciudad se efectuó una fiesta para el intercambio de banderines y el rescatado por Bussenus fué enviado al Museo del C. Andino de Chile. El Pres. del Centro de Excursionistas Dr. Secundo Costa Netto, dirigió un nuevo grupo por la pared Cepi.

En el "Dedo de Deus". Con motivo de cumplirse el 9, IV, los 40 años de la primera ascensión a esta enhiesta roca granítica de 1695 m. de la Serra das Orgaos, se realizaron ascensiones recordatorias y el Centro de Excursionistas colocó en la cumbre una placa conmemorativa. Recordamos que en 1912 un avezado grupo de alpinistas alemanes al fracasar en la tentativa declararon que "jamás nipuín brasileño llegaría a esa cima, pues los alemanes no lo habían conseguido"; poco después se fotografiaban en su cúspide los cariocas: Américo, Alejandro y Acacio de Oliveira, Raúl Azevedo y José Texeira. En 1945, el Padre Pio Otoni escaló la roca con un grupo y dijo misa en la estrecha cumbre.

"Pedra do Picu". Después de 3 tentativas de 30 horas, fué conquistado este nuevo peñón de 1350 mt. de la Serra Mantiqueira, por los socios del Centro dos Exc. señores Alfredo Maciel y Fco. Vasco dos Santos, el 26, II. El trabajo de escalada lo realizaron con la más segura y acabada técnica.

ASCENSIONES EN LOS ALPES

Registramos sólo algunas "primeras" ascensiones que aún quedan en las trajinadas montañas europeas, del 4º al 6º grado: "Punta Crastalliera, por la pared S. O. el 1, VII, 1951 con 2801 m. por G. Bianciotto, A. Serventi y E. Genero. "Molzza Sur", 2.868 m. el 22, VIII, 1951, por G. Zorzi y P. Mazon. "Ponza Grande", 2.224 m. el 24, VI, 51 por G. Floreani y A. Cortelazzo. "Vorderspitz", por la arista Oeste el 16, XII, 51, E. Reisz y D. Reist. "Aguja Roja de Arolla", el 27, II, 52, con 3.646 m. por Ch. Troillet y M. Bovier.

CRONICA GENERAL

64º Congreso Nacional del Club Alpino Italiano. Entre el 14 y el 18 de septiembre se ha celebrado en Trento esta importante reunión de la poderosa institución itálica. Se efectuaron numerosas sesiones técnicas y de organización con una concurrencia extraordinaria. Se efectuaron también varias citas turísticas y ascensiones. El Club Andino de Chile, designó representante al P. Alberto De Agostini, residente en Torino y la Revista Andina a su corresponsal en Milano don Prieto Meciani.

Unión Internacional de Asociaciones de

Alpinismo. En Zell-Am-See, Austria, se reunieron también numerosas delegaciones de esta organización celebrando la asamblea anual y efectuando varias excursiones y actos conmemorativos.

Primeras en los Pirineos. Fueron conquistadas la pared S. E. del Lézat, la N. del Pico Boum, la arista S. del Gran Seih de la Baquo y la cara N. del Montarqué, por los franceses pirineistas Comet, Cazan, Gltin y Rev. Armengau.

Avalancha devastadora. En el último invierno el valle Ferret, de los Alpes fué totalmente destruido por una avalancha extraordinaria que alcanzó a la seiva La Neuva, arrancando 600 mts. de bosques y pulverizando diez cabañas sin habitantes. Poco después cayeron otras cuatro avalanchas.

Aviones que caen al Glaciar. Un Dakota militar norteamericano que volaba desde Madrid a Stuttgart, cayó por fuerte tempestad invernal en los hielos alpinos suizos con 8 pasajeros. Una patrulla de socorros sólo encontró 4 cadáveres. Semejante accidente sufrió otro Dakota en 1949 al estrellarse en el glaciar Gauli, pero esa vez todos los pasajeros fueron rescatados por patrullas alpinas. Por su parte el Piper Club, efectuó en octubre de 1951 la arriesgada operación de aterrizaje en el hielo en el Monte Blanco a 4.300 m. de altitud en pequeña cancha preparada por alpinistas: el avión de 25 CV. fué entregado a los periodistas suizos J. P. Darmsteter G. A. Zehr quienes "se dejaron caer" sobre los hielos pero capotando el avión y destruyendo la hélice; escribieron en la nieve "necesitamos una hélice" lo que fué observado por otro avión de observación que la pidió por radio y les fué dejada caer en paracaídas; en el descolaje glacial casi se precipitan al abismo y el avión terminó por destruirse, aunque los locos escaparon ilesos. La operación había sido prohibida por las autoridades.

Temporada de Aconcagua. Hay varias expediciones inscritas para 1953: figuran grupos del Centro dos Excursionistas, Club Ex. Carioca, ambos de Brasil, Club Andino de Chile, con motivo de sus 20 años, una expedición militar argentina, el C. Andinista Mendoza, una japonesa y varias particulares.

Al Sajama. La Federación Boliviana de Andinismo que dirige René Zalles, organiza una expedición internacional al cerro Sajama, que con sus 6.530 mt. se destaca en la Cordillera Real de Bolivia. Serán invitados: Argentina, Bolivia, Brasil, Chile, Colombia, Ecuador y México; para el año 1953. . . .

PREMIOS INTERNACIONALES.— Dos películas sudamericanas de realización francesa fueron distinguidas en el concurso del Club Alpino Italiano con motivo del 64 Congreso Nacional. La película de la Expedición al Fitz Roy 1952, tomada por Strouve obtuvo el Primer Premio en categoría de Film de Ex-

ploración. La película del Nevado de Alpmayo, filmada por la expedición franco-belga en Perú en 1951 fué distinguida como muestra de ascensión.

En el mismo Festival Internacional obtuvo el Gran Premio de Film de Montañas la película en colores "Cimas et. Maraveilles" de nuestro amigo Samivel y que es una síntesis de bellezas vivas de los Alpes, consagrada a las marmotas, ciervos, águilas, insectos, pájaros, peces y reptiles.

Además el mismo Sami el novelista, explorador, dibujante y alpinista obtuvo el Gran Premio Literario de Niza con su obra "Contes a pic" y que comentamos en Rev. Andina N° 77. Es la primera vez que un jurado premia una obra de montaña en un concurso general. Nuestras felicitaciones a Samivel y a los del Fitz Roy.

DIVULGACION ANDINA. — En el C. Andinista Mendoza, Sección Buenos Aires y en el C. Andino de Chile, Sección Santiago, hemos observado la mayor divulgación por medio de exposiciones, películas y conferencias. De Buenos Aires hemos recibido las siguientes invitaciones: Exposición de trabajos fotográficos de Anita Severino. "Confraternidad argentino-Boliviana", conferencia por la misma andinista; "Escaladas en el Hielo Continental", por Juan Pillet; "Travesía del hielo continental Patagónico 1952", por el Director de dicho Instituto Mayor Emiliano Huerta; "Posición del periodismo Argentino frente al andinismo", foro con varios especialistas. Además en la misma calle Florida, el punto de alta montaña Tomás Santa María Heredia inauguró el 27 de Octubre su nueva muestra con 40 trabajos de la región del Aconcagua y Andes del Sur.

En el C. Andino de Santiago se han exhibido películas francesas y chilenas, semanalmente y se efectuaron dos exposiciones fotográficas. Por su parte en Río de Janeiro el Consejo de Turismo organizó en Julio una quincena de montañismo y en Noviembre el Centro dos Excursionistas exhibe un Salón Fotográfico con mucho éxito.

EXPLORACION Y ESCALADAS ARGENTINAS

Expedición al Hielo Continental. — Durante Enero y Febrero de 1952 actuó el bien organizado grupo dirigido por el Dr. Bruno Guth, en los glaciares patagónicos y hielo continental, con el patrocinio del Presidente Perón, quien ordenó ayuda material y técnica: el trabajo de exploración y de escalada fué magnífico. El 1º de Febrero fué escalado el Domo Blanco, macizo glacial de 2.200 m. después de tenaz lucha de tres días terribles para alcanzar el Pier Giorgio, sobre paredes de 70º y noches colgados en los hielos; en dos cordadas cumplieron esta acción Gerardo Watzl con Alain Cazaux; y Juan Guthmann

con Carlos Stegmann y Juan Pillet. Después de 9 días de tempestad lograron plantar la bandera argentina en la cumbre del Marconi Norte haciendo la travesía del "Portezuelo Cuadrado". Un segundo grupo formado por Mario Bertone, Falco Doro y Antonio Beramendi, dirigido por el Mayor Emiliano Huerta hizo la travesía del hielo continental alcanzando el Seno Trinidad en el Pacífico. Un tercer grupo de científicos hizo levantamientos topográficos y observaciones del divortium aquarum.

Tres campamentos fueron instalados por el Dr. B. Guth y Victor Ostrowski. Como la expedición no regresara a fines de Febrero se había dispuesto el auxilio aéreo ofreciéndose los miembros franceses de la Expedición Fitz Roy para lanzarse en paracaídas: otro grupo ferrestre salió en auxilio, pero felizmente todos volvieron en buenas condiciones. al regreso a Buenos Aires el Presidente Perón condecoró con medallas a los expedicionarios. (N. R. — La Ex. Francesa al Fitz Roy fué relatada en el N° anterior).

Cerro Famatina, 6421 m. — Situado en la Prov. de Catamarca frente a la Quebrada Ensenada, de Chilecito, fué ascendida esta cumbre el 13-I-1952 por los Subtenientes Normando Baca Cau y Miguel Colombo.

Cerro México, 5.083 m. — Situado en el valle Horcones del Aconcagua esta cumbre fué ascendida en Enero por Manuel Svart, Curt Helms Loos y Jorge Flores. En el N° 77 mencionamos también una ascensión de la exp. del C. España de México.

Cerro El Manchao, 4.800 m. — Dos ascensiones: una del C. Andinista, Catamarca y otra de seminaristas dirigidos por el P. Marcelo Gotting.

Campanile del Catedral. — Esta punta situada en Bariloche fué alcanzada en primera ascensión por Dinko Bertonecely y Francisco Jorman el 13-II-1952.

Laguna Jakob. — J. Frederic Pino y Otto Melling exploraron esta región de Bariloche en Enero escalando el Pico Refugio, Pico Constructores, Mogote, Pico Central y Aguja Centinela, todas en primera.

Picos del Pueblo. — En excelentes "primeras" alcanzaron la Torre Central D. Bertonecely y F. Jorman y la Torre Este, Tone Pantere y N. Sillar; ambas el 28-III.

PERU Y ECUADOR

Nevado Cullana, 5.686 m. — Ascensión en Marzo por Franco Anzi, Alfonso Vinci y Giovanni Verganni, del C. Apino Italiano. Es una cumbre peruana.

Pico Quillindana de Ecuador, 4.900 m. — Primera ascensión en Febrero por los ecuatorianos Juan Elizalde y Arturo Elchler, el francés Pal Feret y los italianos A. Vinci, F. Anzi y G. Verganni.



Cordillera de Colchagua, Chile.— Es muy posible que tenga alguna cumbre de 5.000 mts.; en tal caso sería la más austral del mundo de esta altitud: habría que confirmarlo. La foto corresponde al Cerro EL BRUJO de 4.800 mts. — Foto Evelio Echevarría.



Cordillera Real de Bolivia. El Cerro SAJAMA, de 6.530 metros; gran macizo glacial visto desde un cementerio indígena.— Será intentado en una próxima expedición internacional.

Paquetes de comestibles para excursiones...

AHORA **Don Claudio**, ex-concesionario del Refugio de Lagunillas, atiende a los andinistas en la Central.

FIAMBRERIA VIENA

Galería Agustín Edwards, Local 32, próximo a las entradas:
Ahumada 312 y Huérfanos 1011

Apetecible surtido de fiambres, cecinas, mantegulla del Sur, quesos, galletas, pan centeno, frutas, etc. Todo fresco y de excelente calidad. Además las mejores conservas. Prepare su excursión con DON CLAUDIO.

Mis pantalones de Ski y Andinismo son cómodos y de buen corte

—;Claro! si me los hacen en la

SASTRERIA F R E D E S

CATEDRAL 1225 — FONO 67812

SANTIAGO

Gran surtido de slacks en gabardina fina. — Precios Bajos.

SUS FOTOS SON RECUERDOS

Para su buen cuidado y calidad, entréguelas a

CASA BLANK

Moneda 1105 esq. Bandera. Fono 69051
SANTIAGO

Revelados en blanco y negro y en colores
Cámaras fotográficas. Filmadoras.
Películas.



Administración, Talleres y Tienda Principal:

Av. BERNARDO O'HIGGINS 2733 — TELEF. 91031-33

DEPOSITOS:

SAN ANTONIO 528 - AV. BERNARDO O'HIGGINS 54

AV. PROVIDENCIA 1240 — IRARRAZAVAL 3410

**Impermeabilice sus tenidas de Ski contra el
agua y la nieve**

La Batalla por los Himalaya

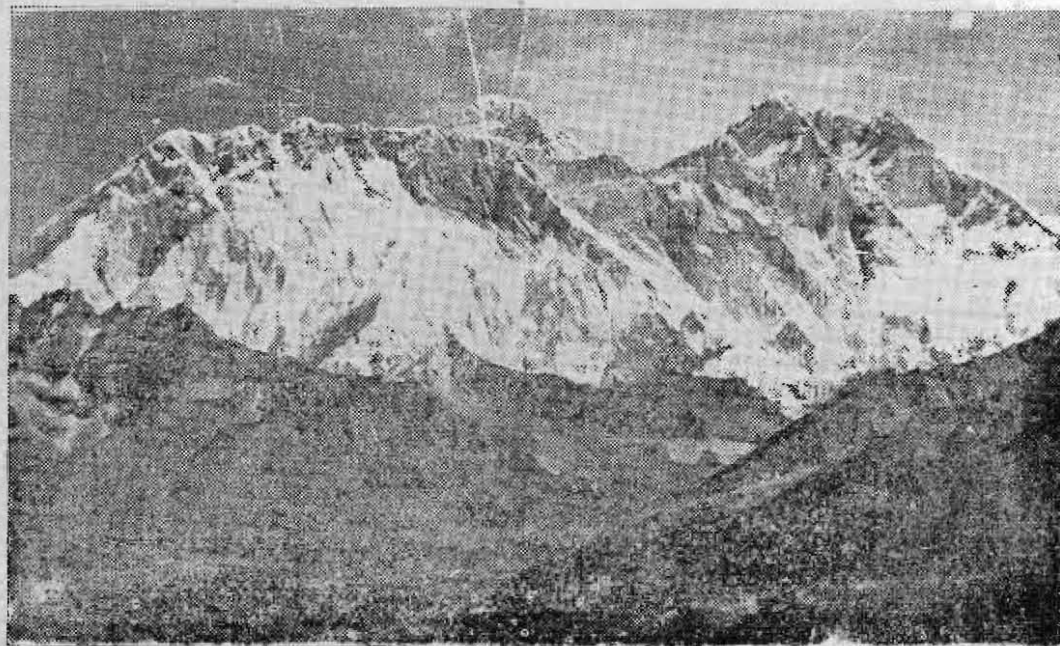
Notas de E. Echeverría y P. Freund

TEMPORADA 1952

Desde que finalizó la pasada guerra mundial, hemos podido asistir al incremento de la actividad alpinística en la cordillera más alta del mundo. Constantemente se envían expediciones para exploraciones y ascensiones y constantemente también, Revista Andina ha estado informando a sus lectores de ellas. El presente artículo es la continuación del aparecido en el anterior número que relataba las

estar operando en esta fecha en las montañas del grupo Gangotri. El objetivo de más valor de esa región es el Lhankhamba (7.140m.) que ha sido intentado en vano por alpinistas de Suiza y Austria, en años anteriores.

Nepal: Tanto las expediciones suizas al Everest (8845 m.) como la inglesa al Cho Uyo (8.154 m.) han debido abandonar sus esfuerzos para ascender estas montañas, debido a la fuerza de los temporales. Pero ambas expediciones confían en renovar sus tentativas



Parad. Sur del Everest. — Foto: Rev. A. Bakewell, S. J.

expediciones de 1952 y los proyectos para 1953.

Garhwal-Himalaya: en la región del país de Garhwal opera una expedición francesa cuyo objetivo es tentar el ascenso a las cumbres del Tirsuli. Esta montaña tiene una larga muralla de nieve, de la cual sobresalen dos cumbres, de 7.018 y 7.072 metros. Posee varios glaciares, uno de los cuales, el Milán llevó a trágico fin la expedición polaca de 1939, pues una avalancha desprendida de él, sepultó la carpa en la cual pernoctaban los audaces escaladores Kahpinski y Bernardzkiewicz. Otra expedición, y también francesa, debe

en Octubre o Noviembre, pues en esa fecha se presenta un corto período de buen tiempo. La mayor altura alcanzada por los suizos en el Everest fué de 8580 m. por Ramond Lambert. Los científicos que acompañan dicha expedición aseguran haber descubierto el crecimiento del Everest hasta una nueva altitud de 9.025 metros. La anterior altura asignada, era de 8.845 m. por el Servicio de Mensura de Indostán. La expedición suiza la formaban 8 alpinistas y 4 científicos, dirigidos por el Dr. Edo. Wyss-Dunant. (Ver Pág. 32).

CIRCULOS HIMALAYISTAS EUROPEOS
Alemania: En Munich se celebró una Re-

unión Internacional del Himalaya, bajo la presidencia del Dr. Paul Bauer. Asistieron delegados de Suiza, Alemania, Austria, Holanda, Suecia, Italia, Inglaterra e Indostán. Los temas debatidos en ella trataron exclusivamente de alimentación y equipo. La Fábrica Ballón ofreció muestras de un nuevo saco de dormir, que es a la vez un buen refugio contra temporales, pues se usa también como carpa.

Inglaterra: En una sala de exposiciones de Londres se presentó una exhibición titulada: "The Story of Everest". Se trata de un trabajo conjunto de la Sociedad Geográfica Real, el Club Alpino Británico y la ayuda particular que pretende mostrar al público el desarrollo de las nueve expediciones que han intentado, hasta ahora inútilmente, el ascenso al monte más alto del mundo. Se presentan numerosas fotografías y modelos en escala del monte Everest y sus montañas vasallas, equipos, documentos, etc.

Suiza: Cientistas suizos han estado trabajando en la construcción de una nueva máscara de oxígeno que permita a alpinistas trepar con su ayuda grandes alturas. Las pruebas experimentales han sido realizadas por hombres que las usan en globos aerostáticos.

PARTICIPACION DE AMERICA

Los argentinos listos. — Ya deben partir hacia los Himalaya la escogida delegación argentina, que se ha entrenado en la Escuela Alpina de Chamonix, llevando como jefe al experto aconcaquino y escalador Teniente Francisco Ibáñez, el grupo será integrado con 8 alpinistas y 5 científicos y la misión es patrocinada por el gobierno de Argentina. Seguramente intentarán una alta cumbre de 8.000 en vez del Everest. El trabajo científico va a cargo del señor Carlos Llanos.

Los mexicanos al Everest. — Gabriel Costa, que dirigió la última expedición del Club Español de México al Aconcagua, con ascensión de las dos cumbres, está empeñado en formar un patronato que auspicie la tentativa mexicana al Everest, asegurando que el material que participaría tiene condiciones suficientes faltando solamente el financiamiento de la expedición.

Comité Californiano. — Con elementos del Sierra Club y del American Alpine Club, esta entidad proyecta la ascensión al Dhaulagiri, de 8167 m. aún virgen, para 1953, con un financiamiento de 45.000 dólares.

ALGUNAS FASES DE LA HISTORICA LUCHA

El Mont Everest que con su altura de 8.850 m. es el cerro más alto del mundo y concentra por lo tanto los esfuerzos de los

hombres tendientes a conquistar su cumbre. Alcanzados los polos, los esforzados exploradores dirigieron su atención a las altas cumbres del Himalaya, y sobre todo a aquel al cual los tibetanos llaman la diosa madre del mundo, el Everest. Fue descubierto en el año 1852 por un calculador bengalí de la oficina de estudios trigonométricos de la India, y bautizado por el Inspector general Waugh con el nombre de su antecesor, sir George Everest. Debido a la hostilidad de los tibetanos y a lo accidentado de la montaña, pasaron muchos años antes de que el hombre se acerca a su base. Sólo el explorador pundit Hary Ram por el oeste y el viajero Sarat Chandra Das por el este pasaron relativamente cerca del macizo. Finalmente en 1921 se puso en camino una expedición al mando del coronel Howard-Bury, a fin de buscar el camino al corazón mismo del Mont Everest. El grupo fué afortunado cuando cumplió su cometido. Partiendo desde Darjeling se dirigieron hacia el norte al Tibet, para luego torcer hacia el sur encarando, dando un gran rodeo, la montaña por su fase norte. Descubrieron al valle de Rongbuk, el cual desde entonces ha sido la ruta de acceso obligada de todas las expediciones. A la del año 1921, siguió otra en 1922 al mando del general Bruce, luego una tercera en 1924, donde acaeció el trágico desaparecimiento de Mallory e Irvine. En 1933 vuelve a acercarse otro grupo, esta vez al mando de Rutledge, siempre siguiendo la misma ruta desde el Tibet, y finalmente en 1938 una última expedición comandada por el vencedor del Nanda Devi, Tilman, se aproxima por el ventisquero de Rongbuk. Ninguna de estas logró su objeto, alcanzar la cumbre más alta de la tierra. La altura más alta alcanzada, aproximadamente la misma en tres ocasiones, fué de 8.573 m., lugar en el cual fueron los andinistas detenidos por una pared de roca, casi imposible de escalar a estas alturas. Tres veces, en 1924, 1933 y 1938, fueron rechazados en el mismo lugar. Estos sucesivos fracasos, y ante el conocimiento de las dificultades que presentan estos últimos cientos de metros del Everest, se abrió la perspectiva de buscar una ruta desde el lado sur, que acaso fuera más factible. Desde la distancia parecía el lado sur más accesible que el lado norte.

Es además más caliente, debido a que recibe bastante sol. Y finalmente es esta ruta más conveniente del punto de vista político: los nepaleses son un pueblo pacífico, mientras que en el Tibet la situación es muy inestable. El grupo mandado por el norteamericano Oscar Houston, atravesó el Nepal, pasando por el monasterio de Tyangboche donde saludaron al Euda vivo de este santo lugar, que cuenta apenas 16 años. El grueso de la expedición permaneció en el monasterio, mientras que el Dr. Charles Houston y el ma-

(Sigue en la página siguiente)

¿Es posible el andinismo con esquíes en Los Andes de Santiago? == Por Louis Lliboutry

Poco desarrollado está en Chile el llamado "ski de primavera" como en los Alpes, es decir las ascensiones a cerros o portezuelos a veces con los esquíes al hombro y hasta con grampones, pero en general con los esquíes calzados y provistos de antideslizantes. Prefiero llamarlo "andinismo con esquíes", y no ski de primavera, o skv de montaña, pues el puro gusto de la bajada no es en general un aliciente suficiente para emprender ascensiones de cuatro o seis horas: no se sabe nunca con certeza que clase de nieve se tendrá al bajar. En cambio existen las dos grandes satisfacciones propias al andinista, lo que ignora el que es sólo esculador de cancha: 1º, la comunión con la montaña en la soledad y el silencio, en compañía de pocos y escogidos compañeros; 2º, la iniciativa personal: escoger el cerro, la ruta, la hora de la partida o del descanso, ir hollando nieves vírgenes y descubriendo espectáculos nuevos.

Los esquíes bastan sin embargo para: 1º, hacer atractivas ascensiones que resultarían fastidiosas de otro modo. (Cualquier esculador provisto de buenos antideslizantes, de un buen estilo de subida y de algún entrenamiento se cansa con seis horas de subida, "aunque parezca raro"). 2º, ser más rápido: resultan factibles en un week-end ascensiones que necesitarían dos días enteros o más a pié, y se puede hacer una rápida retirada en caso de mal tiempo.

Me permitiré exponer con toda franqueza a mis amigos chilenos las dificultades que,

(De la página anterior).

por H. W. Tilman, acompañados por tres chernas seguían en dirección al Monte Everest. Estos dos veteranos de la exploración del Himalaya, atravesaron regiones completamente desconocidas hasta entonces. Alcanzaron un filo alto frente a la montaña, a una altura de 8.500 m. y desde allí estudiaron detenidamente la fase sur de este macizo. Volvieron con un precioso material de fotografías y mapas, pero también con una mala noticia: La ruta por el lado sur es imposible. Técnicamente es mucho más difícil que la del lado norte. Toda la cara sur de la cumbre está atravesada por gargantas, paredones y chimeneas, difíciles de escalar. En resumen se confirmó que la hasta ahora habitual ruta de ataque, es la más acertada y fácil, si se puede hablar de fácil.

impiden un extenso desarrollo de este apasionante deporte, pues sé que no lo tomarán a mal.

1) Salvo raras excepciones, los andinistas no saben bien esquiar, porque el ski sigue siendo en Chile un deporte de lujo. (Con los "cracks" internacionales de ski no se puede contar, pues están ocupados toda la temporada en pasar palos). Mejorará el día en qué (desarrollándose las tropas de montaña quizás), exista una escuela nacional de ski en la cual, como en otros países, puedan formarse instructores de club sin tener que arrullarse a tomar lecciones en un lujoso hotel cordillerano. Porque la técnica del skv se aprende en la cancha con andarivel, y no en las excursiones. Ese día, sin abandonar la técnica francesa, habrá que dar más importancia a los movimientos anexos: "pas tournants", tan útiles en nieve con costra; "stem christiania", tan útil con carga, poca visibilidad, o entre las grietas de un ventisquero; pasos de langlauf, etc...

2) El equipo que se puede conseguir en Chile es aún caro e insuficiente, pero va mejorando: ya se encuentran antideslizantes con piel de foca. (aunque faltan las chapitas y colas de pescado "Trima" para fijarlas), así como colchones neumáticos. Faltan aún zapatos de ski impermeables, livianos, sin correa de acero, y con suela de goma tipo "Vibram"; chalecos de pluma; cantimploras y objetos de aluminio; trineos de socorro portátiles para armar sobre los esquíes; y, para el día en que se vaya sobre ventisqueros, cuerda de nylon y grampones livianos, tipo "Grepón".

3) Hay muy pocas carreteras cordilleranas. Este es el punto más grave y difícil de remediar. En el interés del turismo y de los deportes de montaña (no hablemos del interés económico y estratégico), sería muy deseable que el gobierno construyese algunas otras carreteras en la cordillera sin esperar la iniciativa privada, pues es imposible a los esculadores y andinistas hacer mayores esfuerzos que los tan meritorios que ya han hecho. Por el momento un coche particular es necesario si se quieren hacer nuevas y variadas excursiones. Pero cuando haya más esculadores andinos se podrá alquilar una camioneta o hasta un camión.

Ninguna de esas dificultades es insuperable. Y, a pesar de ellas, se pueden hacer hoy día

en Chile espléndidas ascensiones con esquís. Pero hay que observar dos reglas bastante revolucionarias:

1º—No hay que esperar que la nieve desaparezca de las canchas de Farellones o de Lagunillas: en Julio hay que entrenarse va haciendo pequeñas ascensiones (Cerro Colorado, las Tinajas). Agosto y Septiembre son los mejores meses para ascender cumbres de 3'500 a 4.500 mts., con cinco o más horas de subida. Más tarde se necesitan mulas para alcanzar la nieve.

2º—Es en general indispensable salir del refugio o de la carpa al alba, la nieve siendo buena para la bajada entre las 12 y las 4 de la tarde, según la exposición, mala y hasta peligrosa más tarde.

Acabará indicando algunas excursiones que permiten bajadas mucho más soberbias que las tan celebradas del Cerro Colorado o de Portillo a Juncal, y se pueden hacer fácilmente en un week-end desde Santiago.

Parva (4.000 metros)

a) De Farellones al refugio Fabres, en donde se pernocta (pedir permiso en el refugio del Ski Club Chile): 3 horas, sin los descansos. De allí al portezuelo entre Parva y Franciscano, y a la Falsa Cumbre por su falda Este: 3 horas es excepcional poder llegar hasta la cumbre con esquís (hace falta una abundante caída de nieve húmeda, es decir lluvia en Farellones). De la Falsa Cumbre a la cumbre: 1 hora.

La vista de la cumbre es extensísima, viéndose todas las cumbres fronterizas entre el Polleras y los Picos del Barroso.

b) Se puede también subir a la Falsa Cumbre por la extremidad Oeste de la falda Sur (Blón y Ociel González, Jean Luce, Luis Lliboutry, 10/8/52).

c) Más rápido y directo es salir directamente de Farellones al alba (proverse de anafe o termos si se quiere desayunar antes), y, llegando al pie del embudo, faldear hacia la izquierda hasta el torrente, que se cruza. De allí subir directamente al portezuelo entre la Falsa Cumbre y la Parva Oeste. Una huincha de nieve endurecida por el viento, que permanece mucho tiempo en la falda Oeste, permite empezar una espléndida bajada de 1300 metros de desnivel. De Farellones a la cumbre: 6 horas, sin los descansos. (Lliboutry, solo, 30/9/51).

Travesía del Portezuelo de la Copa (4000 m.) al Portezuelo del Infiernillo (4300 m.)

De Péres Caldera a la mina La Disputada (3500 m.), en donde se puede pernoctar: 3 horas 1/2 (haciendo subir las mochilas por el andarivel). De la mina al portezuelo de la Copa 2 horas. Se sigue por la loma que sube hacia la Paloma, faldeando dos puntas ro-

cosas por la vertiente Río Blanco (2 horas más). Bajada por el valle del Infiernillo, lo más a la derecha posible. (Gambino, Künzelmüller, Luce, Lliboutry, 17/8/52).

Punta de la Perla (4600 mts.).

Así bautizada es del nombre de la perrita de la mina que nos acompañó.

Desde la mina La Disputada, se sube primero hacia la Copa, pero en cuanto se angosta el valle se toma un "ventisquero de piedras" a la izquierda, hasta un portezuelo alto (4400 m.). Un faldeo y una recia subida llevan a la segunda de las cinco cumbres alineadas de Sur a Norte, al Este de la llamada Punta del Plomo. La vista desde la cumbre es fantástica, del Aconcagua al Altar, llegando a ver el Mercedario y el Nevado Plomo. (Künzelmüller, Lliboutry, Mathieu, 5/9/52).

FARMACIA ANDINA

La Farmacia de los Andinistas

REBECA ILLANES DE A.

Químico-Farmacéutico

Específicos - Antibióticos - Alimentos

Accesorios - Etc.

Cristóbal Colón 1979

Santiago

OPTIC

MAIER

AGUSTINAS 853

CASTELA 4163 — FONOS 31145

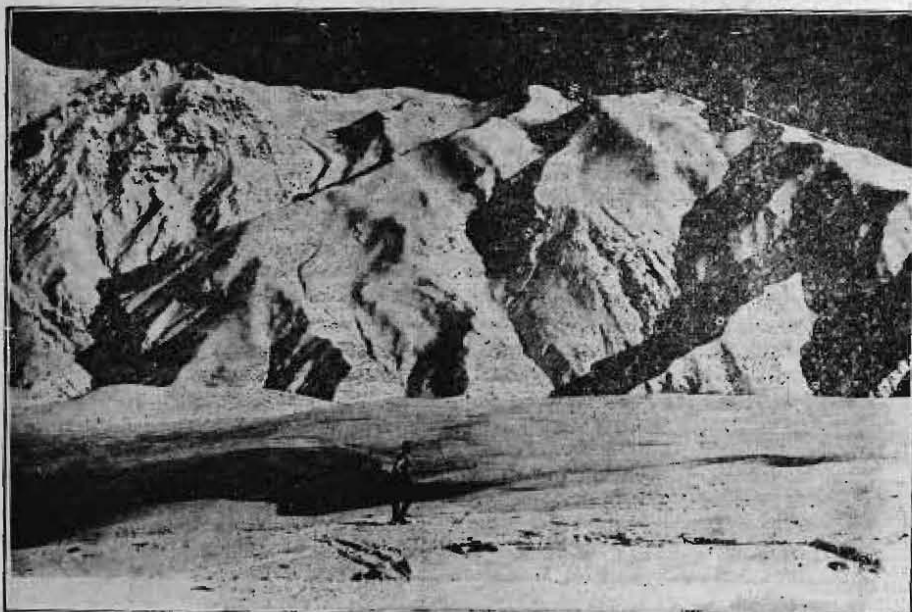
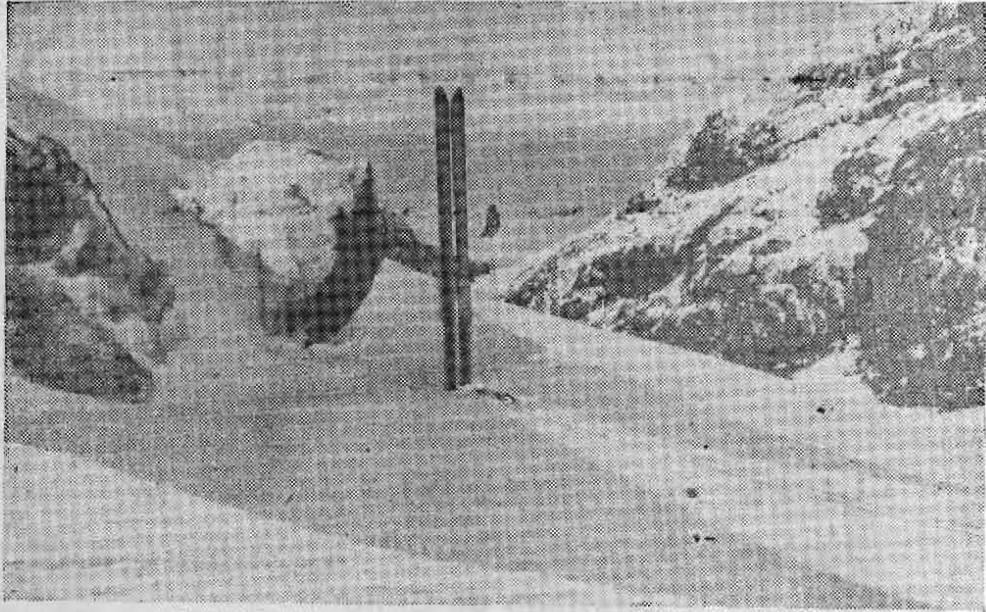
SANTIAGO

Anteojos especiales para

ESQUIADORES

Y

ANDINISTAS



SKI DE PRIMAVERA.—Existen en Chile muchas montañas poco frecuentadas con buenas canchas de ski.— La foto de arriba corresponde al Volcán Osorno, sobre el Lago Todos los Santos, con vista al Cerro Tronador. — Foto: L. Bilke. — La foto inferior es la Los Azules, junto al Cerro Ramón, frente a Santiago. — Foto:

C. Alemán de Ex.

FARELLONES



Comuna de
Las Condes

ALDEA DE MONTAÑA
CENTRO de Deportes de INVIERNO

Ofrece a Ud.: Provisión de salud. Descanso reparador. Valorización creciente. Incremento de sus ahorros. Vigorización espiritual frente a la grandeza de sus cumbres nevadas.

SITIOS URBANIZADOS
REFUGIOS PRE-FABRICADOS

Informes:

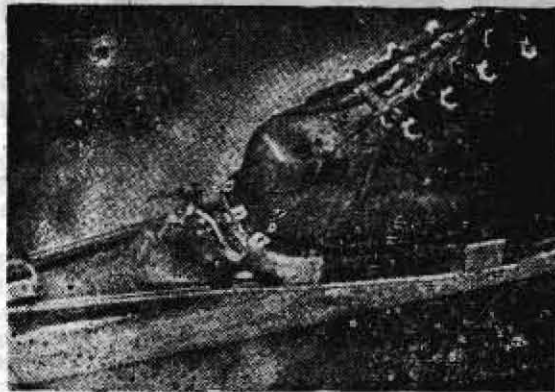
LUIS A. MIDDLETON M.

Juan A. Ríos N° 6 - Piso 7° - Fono 38026

Santiago de Chile

M S^AF - SKI R.

La moderna fijación para
SLALOM - DESCENSO - SALTO
adaptable a la escuela moderna



En venta donde:

FLAÑO. - Huérfanos 964 - Teléfono 89425 - Santiago.

DELANO, Martínez y Cia. - Blanco 1099

Teléfono 6127 - Valparaíso

ALEXANDER Y. DELANO

AGENTE GENERAL: Movilización y reservas para canchas de ski
y del Refugio Andrassi de Lagunillas.

CASILLA 1485

VALPARAISO, CHILE

Temporada de Ski 1952

ACTIVIDADES NACIONALES

EL NUEVO ANDARIVEL DE SILLA DE LAGUNILLAS. — Durante la temporada ha funcionado con mucho éxito esta nueva obra en el Club Andino de Chile, que mejorará el nivel deportivo del ski del centro cordillerano de Lagunillas. Con un recorrido de 500 metros que se hace en 210 segundos, está instalado en excelentes y variadas canchas con desnivel de 120 mts. que parte desde "Ojos de Agua" hasta lo alto del Portezuelo donde el esquiador goza de magnífico panorama de altas cumbres. Su control técnico y administrativo pertenece a la Soc. Anónima Deportes de Lagunillas representada por don Alberto Valdez, Darío Hernández, Salvador Ledda y Ursus Trotter; cualquier persona puede tomar acciones por valor de \$ 1.000 en la oficina de Mac-Iver 142; hay rebajas para socios del Club, accionistas y juveniles.

La inauguración se hizo con la simpática ceremonia del champañazo y estimulantes madrinan. pronunciando discursos los presidentes de la Sociedad y del Club, Enrique Bustos y Mario Lástrico. En el control de subida actúa el fundador del club, Pancho Carrasco.

SE CONSTRUIRÁ OTRO ANDARIVEL EN FARELLONES. — Como los tres andariveles de arrastre no son suficientes para los numerosos aficionados que frecuentan este centro de invierno, la Soc. An. Andariveles de Cordillera (Andacor) construirá un nuevo andarivel de silla con largo de 2000 m. y 550 m. de desnivel. Será instalado hasta el Cono del cerro Colorado en nuevas canchas donde en 1953 podrán practicar miles de esquiadores.

PROYECTOS GRANDIOSOS. — Una empresa dirigida por los maestros Emile Allais, y André Bossoney compró el cerro La Parva al oriente de Farellones, para instalar un nuevo y completo centro de invierno, con andariveles, hotel, escuelas y todo. El cerro Colorado, que es su vecino, ya está parcelado: en su cumbre de 3.100 m. se construirá un observatorio de rayos cósmicos y astronómico; la villa de Farellones quedará como una baja aldea y el deporte del ski d'lata así sus rutas hacia mayor altura.

REVISTA MILITAR DE SKI. — En Portillo se efectuó una Revista de Instrucción de ski, con desfile de grupos, trineos con perros y armas de montaña presentada por el Des-

fucamento del Regimiento Andino "Guardia Vieja". Hubo juramento a la bandera y variados ejercicios. También se presentó en la Parada Militar ante el nuevo Presidente de la República Excmo. Sr. Carlos Ibáñez.

COMPETENCIAS DE SKI

Desde Julio a Octubre se han celebrado en Farellones, Portillo, Lagunillas, Llama y Antillanca, numerosas competencias, nacionales con carácter internacional, interclubes organizadas por Asociaciones y campeonatos internos. En la imposibilidad de referirnos a todas estas presentaciones que se realizaron simultáneamente casi todos los domingos, mencionamos sólo las más importantes. Además el director de informaciones de la Federación y los directores de propaganda de las Asociaciones no han cumplido con su tarea de proporcionarnos los detalles.

SLAMON DE PRIMERA DEL SKI CLUB PORTILLO. — 13 de Julio, en el plateau de Portillo, con trazado de E. Alla's quien abrió con 35". Triunfó el norteamericano Emery Woodall del Ski C. Sun Valley, seguido de los olímpicos nacionales. Los resultados en segundos fueron: E. Woodall, 73,8; S. Navarrete, 75; E. Silva, 77,6; A. Hammersley, 81,1; H. Oelckers, 82,5; F. García Oldini, 93,2; J. L. Vergara, 96,5; M. Vergara, 98,7; J. Errázuriz, 101; J. Phingsthorn, 102,2; G. Oyanedel, 109,5; E. Zorrilla, 123,7. — Fuera de competencia, S. Linnberg, 94,7.

En las DAMAS: M. de Hammersley, 92,9; G. Majón, 108,5; M. Pizzano, 125,6. — En el puntaje de Clubes: Portillo, 32; Ski C. Chile, 23; Universidad Católica, 23; Andino 1.

CAMPEONATO NACIONAL DE CHILE 1952. — Se verificó dividido en pruebas de Slalom y Descenso en Portillo en la primera semana de agosto y competencias de postas y fondo de 18 km. en Farellones, durante las Fiestas Patrias. Los resultados generales fueron:

Slalom Varones Nacional. — Portillo 2 pasadas. 1º S. Navarrete: 2'13". — 2º, J. Errázuriz: 2.15,2. — 3º, A. Hammersley: 2.16,1. — 4º, H. Oelckers: 2.20,3. — 5º, E. Silva: 2.22,2. — 6º, L. Pfenniger: 2.39,2. — 7º, J. Pfingsthorn: 2.46,6. — 8º, E. Anguita: 2.48,1. — 9º, W. Müller: 2.54,7. — 10º, W. Radrigán: 3.2,6. — 11º, H. Saieg: 3.4,6. — 12º, L. Jordán: 3.40,8. — 13º, Cap. R. Gajardo: 4.1,3. — 14º, S. Torralvo: 4.6,3. — 15º, H. Hormaechea: 4.15,1. — 16º, F. García: 5.51,3.

Slalom Damas Nacional. — 1º, María E.

Fernández: 1.54.— 2º, Heidi Pfenninger: 1.58,5.— 3º, Margarita Pizano: 2.20.— 4º, Olga Adlesdorfer: 2.25,5.— 5º, Maru de Espinoza: 2.28,6.— 6º, Rosario Noguera: 2.35,7.

Descenso Nacional. Portillo.— 1º, S. Navarrete: 2.48.— 2º, H. Oelckers: 2.73.— 3º, A. Hammersley: 2.77.— 4º, J. Errázuriz: 2.13,1.— 5º, F. García O.: 2.16,8.— 6º, E. Anguita: 2.38,5.— 7º, L. Pfenninger: 2.48,8.— 8º, R. Herrera: 2.53,2.— 9º, J. Pflingsthorn: 2.55,4.— 10º, R. Gajardo: 3.54,9.— 11º, W. Radrigán: 4.15.— 12º, H. Hormaechea: 5.23,2.

Slalom Gigante Varones. Portillo.— 1º, S. Navarrete: 1.55.— 2º, A. Hammersley: 1.55,6.— 3º, J. Errázuriz: 1.57,3.— 4º, E. Silva: 1.59,9.— 5º, H. Oelckers: 2.03.— 6º, L. Pfenninger: 2.15,8.— 7º, J. L. Vergara: 2.18.— 8º, F. García O.: 2.19,2.— 9º, W. Müller: 2.24,4.— 10º, J. Pflingsthorn: 2.27,6.— 11º, H. Hormaechea: 2.31.— 12º, G. Oyanedel: 2.38,5.— 13º, L. Jordán: 2.44,6.— 14º, R. Gajardo: 2.59,8.— 15º, W. Radrigán: 3.5,8.— 16º, S. Torralvo: 3.46,3.— 17º, J. Imboden: 3.55,8.

Slalom Gigante Damas.— 1º, H. Pfenninger: 2.15,6.— 2º, O. Adlesdorfer: 2.35,4.— 3º, M. de Espinoza: 3.10,6.— 4º, M. Pizano: 3.13,2.— 5º, R. Noguera: 4.4.

Slalom Abierto. Combinado Los Andes. Portillo.— 1º, Ralph Miller: 1.59,3.— 2º, William Tibbits: 2.2,9.— 3º, Sergio Navarrete: 2.3.— 4º, J. Errázuriz: 2.15,2.— 5º, A. Hammersley: 2.16,1.— 6º, Irving Talbert: 2.17,3.— 7º, H. Oelckers: 2.20,3.— 8º, E. Silva: 2.22,2.— 9º, J. Detwiller: 2.24,4.— 10º, L. Pfenninger: 2.39,2.— 11º, A. Aliaga: 2.40,1.— 12º, J. Pflingsthorn: 2.46,6.— 13º, E. Anguita: 2.48,1.— 14º, Broocks Kelley: 2.49,9.— 15º, W. Müller: 2.54,7.— 16º, W. Radrigán: 3.2,6.— 17º, H. Sa'eg: 3.4,6.— 18º, L. Jordán: 3.40,8.— 19º, R. Gajardo: 4.1,3.— 20º, S. Torralvo: 4.6,3.— 21º, H. Hormaechea: 4.15,1.— 22º, F. García O.: 5.51,3.

Slalom Damas. Combinado Los Andes.— 1º, Baby de Hammersley: 1.44,8.— 2º, M. Eugenia Fernández: 1.54.— 3º, H. Pfenninger: 1.58,5.— 4º, M. Pizano: 2.20.— 5º, Olga Adlesdorfer: 2.25,5.— 6º, R. Noguera: 2.35,7.— 7º, M. de Espinoza: 2.38,6.

Descenso Abierto. Combinado Los Andes.— 1º, Williams Tibbits: 1.48,5.— 2º, Ralph Miller: 1.48,9.— 3º, Darko Pliverio: 2.2,2.— 4º, S. Navarrete: 2.4,8.— 5º, H. Oelckers: 2.7,3.— 6º, A. Hammersley: 2.7,7.— 7º, J. Errázuriz: 2.13,1.— 8º, F. García O.: 2.16,8.— Bruce Kelley: 2.18,7.— 10º, E. Anguita: 2.38,5.— 11º, S. Linneberg: 2.38,8.— 12º, L. Pfenninger: 2.48,8.— 13º, R. Herrera: 2.53,2.— 14º, J. Pflingsthorn: 2.55,4.— 15º, R. Gajardo: 3.54,9.— 16º, W. Radrigán: 4.1,5.— 17º, H. Hormaechea: 5.23,2.

Combinado Varones. Combinado Los Andes Portillo.— 1º, Ralph Miller: 228,2 puntos.— 2º, Williams Tibbits: 231,4.— 3º, Sergio Navarrete: 255,8.— 4º, Arturo Hammersley: 263,8.— 5º, Hernán Oelckers: 267,6.— 6º, Jaime Errázuriz: 268,3.— 7º, Bruce Kelley: 308,6.— 8º,

Enrique Anguita: 326,6.— 9º, Lorenzo Pfenninger: 328.— 10º, Jorge Pflingsthorn: 342.— 11º, Walter Radrigán: 424,1.— 12º, René Gajardo: 476,2.— 13º, Fdo. García Oldini: 488,1.— 14º, Hugo Hormaechea: 578,3.

Combinado Damas.— 1º, Baby de Hammersley: 240,9.— 2º, Heidi Pfenninger: 254,1.— 3º, Olga Adlesdorfer: 300,9.— 4º, Margarita Pizano: 333,2.— 5º, Maru de Espinoza: 349,2.— 6º, Rosario Noguera: 399,7.

NOTA: Los corredores norteamericanos Ralph Miller y William Tibbits, ganadores de los dos primeros puestos del Combinado pertenecen al Dartmouth College de Hanover; Irving Talbert, que llegó 6º en el Slalom abierto, pertenece al Stanford University, y Bruce Kelley, 7º del Combinado es del Yale Club. Los demás esquiadores son chilenos de clubes de Santiago y Valparaíso, excepto Alfredo Allaga de Chillán.

Homenaje a Emile Allais.— En el Hotel Portillo se entregaron los premios del Campeonato Nacional en brillante fiesta de esquiadores y turistas. Finalmente se rindió homenaje al maestro Emile Allais, Director de la Escuela de Portillo y entrenador del equipo nacional, otorgándole la Medalla de Servicios Distinguidos de la Federación de Ski de Chile, por su larga y eficiente campaña de profesor y organizador.

SLALOM GIGANTE DE LA ASOC. SANTIAGO DE FARELLONES.— En medio de temporal se corrió en el Embudo, con resultados imprecisos, por dificultades de control, pues los esquiadores no se veían en la nevada. Se repitió dos días después, el 17 de agosto con los siguientes puestos en el orden de llegada: Broocks Kelley (Yale. EE. UU.), Sergio Navarrete, Ralph Miller (EE. UU.), Williams Tibbits (EE. UU.), L. Pfenninger, R. Wood, M. Vergara, F. Ulrich, J. Errázuriz, F. García, F. Necochea, M. Fredes, S. Torralvo, J. Urra, S. Carrillo, V. Vera, J. Artaza, H. Schalcha, W. Cañas, M. Vera, Heidi Pfenninger, G. Oyanedel, J. Pflingsthorn, O. Peralta, J. Jeffs, M. Vergara, J. Fuedes, N. Keibel, J. Villasante, K. Hepper, J. Tapia, H. Castro, María de Espinoza. En el resultado por equipos la colocación fué: Universidad Católica, 44; Ski Club Portillo, 20; Nevada Ski Club, 14; Gastón Saavedra, 12 y Club Andino de Chile, 8 puntos.

DESCENSO EN FARELLONES DE LA ASOC. SANTIAGO.— Se corrió el 7 de septiembre desde el cono del cerro Colorado hasta el Embudo con nieve muy rápida que hizo concentrar la técnica de los participantes; abrió la pista Pedro Detwiller. Las llegadas por categorías fueron: En Primera: Sergio Navarrete, José L. Vergara, Mauricio Vergara y Gonzalo Oyanedel. En Segunda: Swen Linneberg, Ro-

berto Wood, Gastón Valdivia, Roberto Edwards, Iván Foldes. En Tercera: Juan Jeffs, Cristián Aguade, Jaime Artaza, Roberto Conrads, Ursus Trotter, Sergio Torralbo, Fco. Necochea, Wolfgang Obenaus, Tito Canahuete. En categoría Damas: Olga Adelsdorfer, Margarita Pizano, María de Espinoza y Marisol Guzmán. Los resultados por clubes: Universidad Católica, 54 puntos; Nevada, 21; Barcelona, 19; Ski Club Chile, 16. Andino, 14, Portillo, 10, Alemán, 10, Maccabi, 6 y NAYS, 5. El Trofeo Federación para juveniles fué ganado por Swen Linneberg como campeón y Roberto Wood como vice.

COPA FEDERACION EN FARELLONES.—El 19 de sept. se verificó esta prueba nacional con un Slalom Gigante de 22 puertas con nieve de primavera muy rápida en el Falso Embudo. El orden de llegadas fué: Sergio Navarrete, H. Oelckers, E. Ovrum, S. Linneberg, P. Detwiller, J. L. Vergara, V. Vera, G. Oyanedel, M. Vera, E. Zorrilla, R. Wood, F. Necochea, M. Fredes, S. Torralbo, B. Bornholdt, M. Vergara, F. Izquierdo, H. Flatow.

COMPETENCIA INFANTIL ASOC. STGO.—El 21 de sept. en Farellones, con 3 canchas tuvo el sig. desarrollo: Primera: de 12 a 14 años: H. Boher, Fco. Boher, Mario Vera, Matías Izquierdo, Cristián Wood, Rob. Izquierdo, J. Levenitz y M. Fredes.—Segunda, 8 a 12 años: R. Ortúzar, P. Justiniano, Alicia Piderit, R. Prados y G. Boher.—Tercera, hasta 8 años: Dicki Leatherbee, Teresa Calvo, Mercedes Calvo, Ana María Prados y Roberto Calvo. El puntaje fué: Ski C. Chile, 65; U. Católica, 36. Barcelona, Gastón Saavedra y Nevada.

COMPETENCIA DE PADRES E HIJOS.—La empresa Andacor organizó esta original competencia el 20 de Sept. en Farellones con las siguientes llegadas de cada padre con su hijo: Roberto y Matías Izquierdo, Mimi y Dicki Leatherbee, Manuel y Mario Vera, Ramón y F. Ortúzar, Carlos y Alicia Piderit, Segismundo y Stéfano Pirola, Juan y Sven Linneberg, Manuel y Vicente Vera, Roberto y Robertito Izquierdo, Roberto y Mercedes Calvo, Maruja y Vicente Molinos, Mercedes y Teresa Calvo. A continuación corrieron los niños solos en dos categorías llegando en Primera: Pedro Justiniano, Pedro Vera y Mario Fredes y en Segunda: Dicki Leatherbee, Vicente Molinos y Teresa Calvo. El producto de las entradas se destinó a la futura Escuela Primaria de Farellones.

SLALOM DE FIESTAS PATRIAS DE FARELLONES.—En el Falso Embudo con 4 pruebas ocurrieron las siguientes llegadas: Primera: S. Navarrete, G. Oyanedel, P. Detwiller, S. Linneberg, Mauricio Vergara, S. Carrillo y

J. Schneider.— En segunda: Stéfano Pirola, Mario Vera, Manuel Vera, José Poblete, H. Necochea, R. Calvo y J. Linneberg.—En Tercera: Jorge Brown, Ramón Valdés, Fdo. Valdés, Fdo. Zañartu y Héctor Aliaga.—En damas: Marisol de Oyanedel, Elena Krause y Mercedes Bauer.

ASOCIACIONES EN MENDOZA Y VALPARAISO EN PORTILLO.—El 21 de sept. con gran concurrencia se verificó esta prueba de cordialidad internacional con disputa de la Copa Forestier que por segunda vez ganó Valparaíso. Se corrió un slalom de 14 puertas de 1.500m. de recorrido con los siguientes resultados: 1.o, Jorge Pflingsthor, Valp. 89,8; 2.o, Cam. René Gajardo, Los Andes, 93,2; 3.o, Raúl Rojas, Valp. 101; 4.o, Fco. Almosijas, Mendoza, 117; 5.o, Alej. Délano, Valp. 132; 6.o, Alfonso Navia, Valp. 138; 7.o, Gunther Sollich, Valp. 142,8; 8.o, Aldo de la Torre, Mendoza, 170; 9.o, J. José Irigo, Mendoza, 176 y 10.o, Carlos Puerto, Valp. 189.

OTRAS NOTICIAS GENERALES

El más activo esquiador chileno. Sergio Navarrete, del Ski Club Portillo figuró en 1952 como el más asiduo participante y ganador de campeonatos de primera clase, distinguiéndose por su técnica excelente y su insuperable espíritu deportivo.

Se incendiaron dos refugios argentinos.—El Club Argentino de Ski y el Club Universitario de Buenos Aires, han sufrido la desgracia de perder sus hogares de montaña en el último verano debido a incontrolados incendios de bosques en cerro Catedral de Bariloche. Toda una historia deportiva y plenitud de recuerdos andinos desapareció entre sus muros quemados. Lo mismo que el Club Andino de Chile, que el 18 sept. 1951 perdió su gran refugio de Lagunillas con dramática escapada de un centenar de esquiadores, en paños menores.

Club Argentino de Ski.—Es una institución de Buenos Aires, que se supera en actividad y organización. Así lo demuestra su último Anuario 1952 con 160 págs. de excelente material de crónica, gráficos y presentación. Cuenta con 509 socios y 12 años de existencia y sus canchas de ski están a 1700 km. de su sede capitalina.

La Lola de Lagunillas.—Esta original carrera artísticosa se corrió el 18 de septiembre, destruyendo el maleficio que el año pasado provocó el incendio del refugio el día que debía verificarse su 13 ejercicio. Humor y simbolismo de esquiadores andinos.

H I L O S

Hilos THIRIEZ de Francia en las afamadas marcas:
 CRUZ, para bordar, en varios tipos y colores.
 CABEZA DE CABALLO, para coser, para uso casero e
 industrial, en carretillas y conos.
 LLAVE, para hilvanar, etc.

VENTA AL POR MAYOR

Distribuidores Exclusivos para Chile:

KRAMER, PFENNIGER & Co. Ltda.

Moneda 1447 - Casilla 2827 - Teléfonos 83391/95

Santiago

ANTEOJOS Y
 OPTICA
 EN GENERAL

RODOLFO

HAMMERSLEY

M.R.

ARTICULOS PARA
 INGENIEROS

AGUSTINAS 1090 esquina BANDERA - SANTIAGO

LIBROS Y REVISTAS

"CORDILLERE BLANCHE.—Por Georges Kogan y Nicole Leininger.— Ediciones Arthaud. París, 1952. — 160 págs. 34 fotografías, 4 croquis. — 690 Fr.

Es el animado y documental relato de la expedición franco-belga a la Cordillera Blanca del Perú, cadena glacial del trópico que ha ido descubriendo su virgen grandiosidad al interés alpino europeo, con importantes expediciones realizadas por grupos de Suiza, Alemania, Austria, Francia, Bélgica y también EE. UU. (Rev. Andina N° 64: Exp. Sulza 1948).

M. Herzog, el alpinista N° Uno que conquistara la mayor cumbre alcanzada por el hombre, vierte un cordial prefacio a este libro alabando la concención de libertad y pasión, a la vez de disciplina, que animaron esta nueva aventura en los macizos de hielo que se alzan frente al Pacífico. La obra se divide en dos partes, con los comentarios independientes de los autores. El relato de Georges Kogan tiene el valor emocional de ser un trabajo póstumo, pues deseracladamente falleció al regresar a la patria por una enfermedad común: el valiente animador de esta empresa alpinística había colmado su felicidad con la escalada del Nevado Alpamayo, de 6190 m. y que él llamara "su más bella montaña del mundo, bella como un símbolo". — El relato de Nicole Leininger, tiene el mérito del singular aporte femenino a las más superadas acciones del alpinismo mundial: en la expedición a los Andes nevados, Madame Leininger y Madame Claude Kogan sirvieron de enlace y base de las ascensiones en los más altos campamentos y Mme. Kogan culminó su valentía al escalar en primera ascensión el Nevado Pisco, de 6000 m. junto con su esposo, Georges, Maurice Lenoir y Raymond Leininger, el 12/VII/1951.

—Después que los hermanos André y René Malleux encordados con J. Jonguen hicieron la segunda ascensión del Nevado Pisco, la expedición se trasladó al famoso Nevado Huascarán, el más alto del Perú con sus 6768 m. y con primera ascensión en el año 1908. Los franco-belgas atacaron el macizo con varios campos y después de tenaz lucha sólo lograron los 6600 m. dominados por un fuerte huracán. Sin arredrarse se trasladaron a la zona del Nevado Alpamayo, objetivo principal, y después de instalar campos altos en las grietas, alcanzaron la cumbre el 13 de agosto, en primera ascensión, ya de noche a las 19.20, los alpinistas Leininger, Kogan, Jonguen y Lenoir. Debemos recordar que en

1948, un grupo del C. Alpino Académico de Zurich, estuvo a punto de conquistar esta cumbre, habiendo rodado toda la cordada quedando heridos y en difícil situación.

Los dos relatos de este libro "La Cordillera Blanca", agregan a su interés montañoso de una gran aventura, un valor cultural de significación por sus enseñanzas geográficas de zonas poco conocidas y sus referencias al vivir indígena de esas regiones herederas del fabuloso imperio de los Incas.

—"LES TROIS DERNIERS PROBLEMES DES ALPES".— Por Ander Heckmair. Ed'c. Arthaud. París. Dic. 1951. 180 págs. 39 ilustraciones.

Esta obra de la Colección Sempervivum que la Editorial Arthaud dedica a los grandes hechos y a literatura del alpinismo mundial, está destinada a destacar la dramática historia de las ascensiones a las paredes del Norte en los famosos Cervino, Gran Juráseo y Elger.— Su autor Ander Heckmair, añade a sus condiciones de ser uno de los más valiosos alpinistas europeos, la técnica del relato histórico, imparcial, documental y emotivo para referir hechos que apasionaron fuertemente a los grupos montañistas de Italia, Francia y Alemania, entre 1930 y 1940— La escala de esas nuevas rutas a los más difíciles montes alpinos, constituían serios problemas de técnica y de audacia que condujo a un verdadero fanatismo deportivo de competición culminando con la conquista y la muerte. El mismo autor fué protagonista de esa lucha, en la polémica, la crítica y también en las atrevidas escaladas de los tres gigantes de rocas y hielo, superando su acción con la conquista del Elgerwand, en 1938 con cuatro compañeros.

Las fotografías que ilustran los relatos revelan con precisión la atrevida técnica alpinística y ofrecen ángulos muy originales.

"I BRUTI DI VAL ROSANDRA". Pos Silvio Porta Xidiás. Ed. Cappelli. Bologna, 1952. 286 págs. 8 fotos. 850 liras.

La famosa editorial italiana de Licio Cappelli agrega con este libro un nuevo aporte a su "Colección de Oro Le Alpi", publicando el mejor trabajo de su concurso público "Premio Cortina".— El autor es un valioso alpinista y un inteligente observador de la condición humana en la montaña; además presenta a la naturaleza con fuerza de realidad. En párrafos breves de relato pero expon-táneos de estilo describe la historia de un grupo selecto de escaladores y la presencia

señera de famosos maestros como Comici y Giusto Gervasutti, nuestro conocido conquistador del Litoria y la Punta Italia, en la cordillera de Santiago. Como en sugestivos cuadros de un drama teatral pasa la acción del grupo de jóvenes del Valle Rosandra que se dispersa con la guerra, la muerte o la vida. Algunos cuadros son verdaderos poemas emotivos saturados de la sugestión montañística que tanto atrapa a algunos individuos.

—“*The Alpine Journal*”.— Publicado por el Alpine Club. Londres. N° 284. V, 1952. 40 págs.— Entre sus 10 artículos aparecen: “Fotografía de color en la montaña”; “Hidrografía de los Alpes”; “Regiones alpinas de Yugoslavia”; “Exhibiciones del Club Alpino Fotográfico”; etc. Hay una nota informativa de ascensiones en los Andes chilenos de nuestro colaborador Evelio Echevarría.

—“*Ladies Alpine Club*”, 1952. Londres. 64 págs. En el anuario de este club femenino inglés, se da cuenta de ascensiones en Zermatt, Chamonix, Grindelwald, Briancon, etc. y numerosas informaciones de esta progresista institución.

—“*La Montagne*”, C. Alpin Français. N° 356. I-III, 1952. París. 24 págs. Contiene: “Cordillera Blanca”, por M. Lenoir; “Exp. francesa al Nanda Devi”, por L. Gevri; “Problemas espeológicos de Marboré”, por J. Coudere.— N° 357. IV-VI, 1952; contiene: “La carta del Mont Blanc al 10.000”, por E. Baby; “Cimas del Hogar”, por B. Pierre, con hermosas fotos; etc.

—“*Alpinisme*”. Grupo de Alta Montaña. N° 99. Primavera 1952. París. 36 págs. Contiene: “A las puertas del séptimo grado”, por G. Livanos; “La Sierra de Santa Marta” de R. Grére; “Annapurna, premier 8000”, por A. Chatellus; etc.

—“*Sous la tente*”.— N°s 58 y 59, 1952. Camping Club Internacional de Francia. París. 20 págs. Contiene: “Un ciclista entre los buscadores de oro”, etc.

—“*Club Alpino Italiano*. Torino, 1952. 4 N°s de I a VIII, 64 págs. c/u. Contienen: “Del Cervino a otros montes”; “Bagabundaje bajo los Pirineos”; “Los records de altitud”; “La conquista del Fitz-Roy”, etc.

—“*C. Alpino Italiano, Sección Milán*”— Boletines mensuales de 1952 con informaciones generales y varios artículos. 20 págs. c/u. En el N° de marzo se da cuenta en forma muy cordial a la visita del Director de Rev. Andina a la sede de Milán. Además de interesantes descripciones y relatos de ascensiones se publican artículos sobre botánica y otras ciencias.

—“*ARBOLES*”, Por Jorge y Antonio Sirera. Lérida, Cataluña.— 86 págs. 97 láminas. Dedicado a las excursiones de Cataluña, esta obra es un manual didáctico muy práctico y eficiente, para interpretar el variado paisaje de esos montes y valles y conocer las diversas especies arbóreas. Se estudian familias, géne-

ros y especies, con sus nombres vulgares y técnicos, distribución, caracteres y usos y todo en lenguaje claro manteniendo sólo lo necesario. Las fotografías son clarísimas y contribuyen a interesar al excursionista en la botánica que debe vivir. En general una obra necesaria que debería existir en todos los centros montañistas.

—“*CANÇONS DE MUNTANYA DE NIT I DE CAMI*”. Poesía de J. Punsola y música de E. Sala.— Bastante conocemos la fama de los coros catalanes y el mensaje de arte auténtico que han llevado a todos los países donde se radican. En las ciudades catalanas no sólo prodigan su grandiosa belleza las presentaciones de los grandes Orfeones, sino también, numerosos conjuntos especializados en el folklore y la música costumbrista; ésta tiene el don de la espontaneidad y su entusiasta asimilación. El álbum que comentamos contiene 12 canciones editadas por patrocinio de la Unión Excursionista de Cataluña y que expresan esa sana identificación del individuo con la naturaleza, además del carácter vivo, estimulador, bullanguero, polemizante y humorista de los catalanes.

—“*Centro Excursionista de Cataluña*”.— Boletín N° 16, XII, 1951. 150 págs. Destinada a conmemorar los 75 años de esta gran institución, contiene la historia del Club, su obra cultural que en verdad es grandiosa a través de sus numerosas secciones, nómina de publicaciones, labor fotográfica y cine, trayectoria del ski en Cataluña, el excursionismo, camping y escalamiento: en general una excelente recapitulación de dilatadas actividades.

—“*Montaña*”. N° 17, Barcelona, II, 1952.— Es la nueva modalidad del Boletín comentado anteriormente y en sus 40 págs. contiene “Fin de semana en la Bahía Hudson”, “A 24° bajo cero en Ull de Ter”. “Tres Impresiones femeninas de los Alpes”, etc. En las informaciones se hace una especial referencia a la visita del Director de Rev. Andina a las diversas secciones del Centro Exc. de Cataluña, y de la Unión Excursionista.

—“*Les Alpes*”. Rev. del Club Alpino Suizo. N° 4, IV, 1952, 50 págs.— Contiene: “50 años después: las visitas suizas al Aconcagua y Tupungato”, por Fred. Marmillod: nuestro socio del C. Andino de Chile relata sus exitosas ascensiones al Cuerno y Aconcagua en 1948 con su esposa Doris, O. Pfenninger y C. Brunner y el difícil escalamiento del Tupungato, dificultados por mal tiempo, con su amigo Brunner y las señoras Doris Marmillod y Marta Soini, en III, 1951.— “*Mitteilungen des Deutschen Alpenvereines*”. München, 1952. Siete ediciones de 12 págs. con artículos sobre escaladas alemanas en los Alpes y otras montañas del mundo. Se informa sobre la exp. franco-belga a la Cordillera Blanca del Perú y la francesa al Fitz Roy de 1952.

—“*American Ski Annual and Skiing Jour*

vulgares y
usos y to-
sólo lo
risimas y
nista en la
una obra
los los cen-

DE NIT I
música de
ama de los
rte autén-
sises donde
as no sólo
s presenta-
o también,
en el fol-
ta tiene el
siasta asi-
os contiene
inio de la
y que ex-
l individuo
rácter vivo,
ante y hu-

Cataluña".—
Destinada
a gran ins-
ub, su obra
sa a través
a de publi-
trayectoria
ismo, cam-
una exce-
actividades.
II, 1952.—
comentado
contiene
on", "A 24º
impresiones
as informa-
rencia a la
a a las di-
e Cataluña,

pino Suizo.
e: "50 años
oncagua y
di: nuestro
ta sus exi-
oncagua en
enninger y
ato del Tu-
po, con su
Marmillo
tte!lungern
chen, 1952.
culos sobre
otras mon-
bre la exp.
a del Perú

King Jour-

nal". Nº 4. VI, 1952, 48 págs. Este órgano de la Nat. Ski Assoc. of América contiene notas y comentarios de la actualidad mundial del ski, como la Convención de Estés Park, Servicios de Parques Nacionales, reuniones de la Asoc. Canadiense, etc.

—"Sierra Club Bulletin" 1952. Boletines mensuales de 12 págs. con breves notas sobre el club californiano y algunos artículos como: "El Parque Filosofía", "La historia del dinosaurio", "Cuando podremos mantener las montañas limpias".

—"Anales de la Soc. de Geografía e Historia de Guatemala" Vol XXV, Nºs 3 y 4 de 100 págs. y 16 artículos c/u. sobre historia americana, folklore indígena, arqueología, etc.

—"The Grace Log". V-VI, 1952. New York. 32 págs. con buenas ilustraciones sobre turismo y realidad de naciones americanas, en esta edición dedicada a Centroamérica, Colombia y Santiago de Chile.

—"Centro dos Excursionistas".— Nº 191, IV, 1952. Río de Janeiro. Boletín de 16 págs. conmemorando el 40º aniversario de la primera escalada del "Dedo de Deus", la enhiesta roca de 1695 m. de la serra das Orgaos. Se informa del escalamiento de la "Pared Cepi" por Luis Bussenlus del C. And. de Chile y el otorgamiento de Medalla de Oro a los socios del mismo Club, Humberto Espinosa y Humberto Barrera.

—"Clube Excursionistas Carioca". Río de Janeiro. 1952. Boletines mensuales de 12 págs. con las actividades de este activa institución.

—"Club Andino Bariloche". Anuario 1952. 170 págs. 22 fotos. Contiene secciones con relatos de escaladas, ski, técnica, miscelánea y noticias del Club con motivo del 20º aniversario, en total 20 artículos sobre la cordillera patagónica de Bariloche, Aconcagua, etc.

—"Boletín de Est. Geográficos". Univ. Nac. de Cuyo". Mendoza. Nº 8 con 70 págs. con 5 trabajos y comentarios bibliográficos; hay un estudio sobre flora cuyana del prof. G. Soza y otro sobre vulcanología y glaciología de Islandia del Dr. S. Thorarinsson.

—"Rev. Geog. de Chile, Terra Australis". Nº 6, IV, 1952. Inst. Geog. Militar Santiago. 120 págs. con 8 trabajos y varias secciones de información. Señalamos: "Vías de comunicación en la zona del lago San Martín y ríos Mayer y Pascua", por A. Grosse.

—"Rev. Chilena de Ed. Física". Nº 72, IV, 1952. Stgo. 60 págs. 10 artículos sobre gimnasia, deportes, biología y técnica.

Rev. de la Soc. Científica de Chile". Nº 1, V, 1952. Stgo. La sexagenaria institución que ya ha publicado 38 voluminosos Anales inicia esta Revista de divulgación con trabajos originales de sus socios. Señalamos: "Una morada hacia las fronteras del universo", por Dr. C. Branchi; "La epeira cinaberina soluciona un problema con su hilo", por C. Rabdil; "Aspectos actuales e históricos de la luna", por Dufisin, etc.

"Rev. Chilena de Historia y Geografía". Nº 119. I-VI, 1952, 350 págs. — Contiene 9 estudios y varias notas histórico-geográficas, además de una extensa bibliografía. Hay un artículo de William E. Rudolph sobre "Chiquicamata" y otro de Jean Borde comparando "Los Paisajes de Provenza y Chile Central".

—"Ski y Andinismo" Nº 4, VII, 1952. Rev. de la Fed. Argentina de S. y A. — 24 págs. A señalar: "Primera ascensión del Fitz Roy", por L. Depasse y F. Ibáñez. "Exp. argentina al hielo continental" — "Refugios en el Aconcagua. — "Primeras travesías del Domo Blanco y el Marconi Norte". — Se publica una foto del Presidente Perón en un refugio de ski, su deporte predilecto.

" ESTUDIOS "

MENSUARIO DE CULTURA GENERAL

Veinte años al servicio del pensamiento,
de la literatura y de arte

Adquérala en:

Librería "EL ARBOL"

MONEDA 1050 - SANTIAGO

"CASA TIRREAU"

JULIO ALVARADO Y CIA. LTDA.

FUNDADA EN 1879

Relojes Impermeables Automáticos de
varias marcas. Fábrica de Joyas. Platería

SANTO DOMINGO 965. TELEFONO 68451

CASILLA 1904. SANTIAGO

Salvador Ledda Mazzuca

CONSTRUCTOR



LOS ORIENTALES 3400

SANTIAGO

SERGIO MODER JORQUERA

RESTAURACIONES Y VENTA DE CUADROS
ANTIGUOS Y MODERNOS



Moneda 770 - Teléfono 89221 - Santiago

S. SACK S. A. C.**BARRACA DE FIERRO**

SAN PABLO 1189

MORANDE 817

CASILLA 2833 - SANTIAGO

TELEFONO:

VENTAS: 83409

IMPORTACION: 81332

ANGUITA Y CIA. LTDA.

PRODUCTOS QUIMICOS

PUROS Y COMERCIALES

CALLE CHILOE 3629

FONO 52720

CASILLA 15

SAN MIGUEL. - STGO.

ARTEFACTOS DE LOZA PENCO
CAÑERIA MADECO
CALIFONES CONDOR

Distribuidores:

C. ESCOBAR e Hijos Ltda.

ARTURO PRAT 152 - TELEFONO 65803
SANTIAGO

DEPORTISTAS DE MONTAÑA

Manden hacer sus pantalones de ski, excursionismo y todo deporte en la

SASTRERIA REINALDO ROJAS B.

SANTO DOMINGO 1124 - TELEF. 64426 - SANTIAGO

Arriendo y venta de equipos de montaña. Viajes a Farellones
y Lagunillas en camiones y automóviles todo el año.

Instituciones Nacionales

FEDERACION DE SKI Y ANDINISMO DE CHILE.— Compañía 1630, Casilla 9902. — Santiago. — Presidente durante el período 1952—53 fué don José Domínguez, activo y prestigioso dirigente nacional que siempre se ha destacado por su colaboración al deporte y buenas iniciativas. Don Arturo Podestá continúa como Presidente Honorario. La principal preocupación de la Federación ha sido la organización del Campeonato Nacional de Ski y de sus resultados damos cuenta en sección aparte.

ASOCIACION SANTIAGO DE ANDINISMO Y ESQUI.— Moneda 821. Con esta nueva designación la Asociación ha realizado el programa oficial de ski y se prepara para la temporada de andinismo. Presidente de la Institución fué elegido don Silvio Botteselle en Consejo del 21 de Julio. El ex presidente don Sergio Moder viajó a diversos países de Europa, y concurrió a la Olimpiada de Helsinki, en comisión del deporte nacional. Se incorporó el nuevo "Ski Club Sewell" con sede en ese mineral de Rancagua. Don Jorge Moder dictó un curso de geología y mineralogía. El Campamento anual se reúne el 15, 16 de Noviembre.

CLUB ANDINO DE CHILE, SANTIAGO. — Se inauguró el andarivel de silla en las canchas de ski de Lagunillas. Debido a este esfuerzo económico no ha podido iniciarse la construcción del nuevo Refugio; además numerosos compromisos de cuotas y erogaciones no han sido cubiertos; se nos pide recordarles esta obligación moral si desean un hogar de montaña de invierno y verano. El Grupo de Alta Montaña ha proyectado una ascensión al Cerro Llullaillaco de 6,723 metros, situado en la frontera de Antofagasta con Argentina. Semanalmente el mismo Grupo organiza reuniones públicas con proyecciones y de cine y foto-color. La biblioteca se ha incrementado con nuevas obras. A las 2 listas publicadas de erogaciones para el nuevo refugio deben agregarse: Claudio Véliz, \$ 20.000; Graciela Vargas \$ 1.000.—; Sergio Ossandón \$ 1.000.; Sergio Badilla \$ 500; y Bartolomé Soler \$ 500.—

CLUB ANDINO DE CHILE, CURICO. — Casilla 4, Curicó. Esta sede ha reiniciado sus actividades de ski y excursionismo con nuevo directorio que preside don Víctor Píñero A.

CLUB ANDINO DE CHILE, VALPARAISO. Casilla 2126. — Entre el 10 y 16 de Agosto se celebró la tradicional SEMANA ANDINA EN PORTILLO, concurrieron 120 esquiadores de Valparaíso, Mendoza, Los Andes, Curicó y Talca. Se efectuó un animado programa deportivo y social. EL SLALOM GIGANTE resultó con los siguientes primeros puestos: 1º Miranda (CACH. Los Andes). 2º Francis-

co Sánchez (C. And. Mendoza), 3er. M. Lozano (Mendoza), 4º R. Künnel (Cach. Valparaíso). En Ping Pong triunfaron las damas Flora Ríojas y Sra. de Célis y los varones A. Navia y R. Villegas, En la competencia de disfraces obtuvieron premios Flora Ríoja y la pareja de Carmen Pérez con Tito Chinchilla. Se efectuó el sorteo de la rifa a beneficio del Club.

EL 17 ANIVERSARIO de fundación del Club se celebró con almuerzo y baile, el 17 de Mayo en la Quinta de la Cía. Interoceánica de Limache.

DELEGADO DEL CLUB MONTAÑES de Barcelona fué designado el Sr. Fco. Grau Tarragó.

EN LA CAMPANA DE SOCIOS se acordaron rebajas en el valor de incorporación hasta Noviembre, siendo \$ 200 y \$ 100 para mayores y estudiantes respectivamente.

"COLORADO SKI CLUB". Un año ha cumplido este entusiasta grupo excursionista del Instituto Chileno-Noramericano de Cultura de Santiago. Para conmemorarlo se celebró una semana de actividades; exposición de deportes y fotografía de montaña, campeonato de ski en Farellones, asamblea de socios, banquete y conferencias de Mr. William Warner sobre "Ski en Sun Valley" y Eduardo Silva sobre "Juegos Olímpicos de Oslo".

"PATRULLA EXC. AGUILA AZUL". Merced 50 Santiago. Recibimos La Memoria 1951 con las actividades realizadas: excursiones sociales y petición de personalidad jurídica. Se informa del proyecto de conservación del Parque de Peñalolén, próximo a la capital. El Presidente don Mario Martínez, nos pide solicitar la colaboración de los andinistas santiaguinos para que comuniquen cualquier noticia sobre un LIBRO DE VIDA DE LA P. EXC. AGUILA AZUL DE 1948, PERDIDO EL 3 DE JULIO último desde una camioneta en el trayecto de Alameda, Portugal, cerro Sta. Lucía hasta Parque Forestal, dirigirse a Merced 50 los jueves de 20 a 21.

Esta página informativa es una
gentileza de

TROTTER y Cía. Ltda.

Fabricantes de Termos Eléctricos, Refrigeradores a Hielo, Radiadores,
Baños de Cajón.

SAN PABLO 3801

FONO 92836

SANTIAGO

Boletín Antártico N.º 21

MAYO A DICIEMBRE DE 1952

Organo del "Club Andino de Chile, Antártida" — Santiago, Chile. Casilla 1823

EXPEDICIONES 1952-1953

CHILE. — La flotilla antártica fijó su partida de Valparaíso el 1º de diciembre integrada por la fragata Iquique y los patrulleros Leucotón y Lientur, con fijación de llegada a la isla Soberanía el día 16. Van los relevos de destacamentos naval, militar y aéreo de las respectivas bases: Arturo Prat, O'Higgins y González Videla. Se llevan también nuevos equipos de mejoras. El destacamento de aviación hará sus ejercicios en un nuevo avión anfíbio con esquies adquirido en Canadá. El destacamento militar de la base O'Higgins efectuó trabajos de exploración en primavera alcanzando hasta la costa del mar de Weddel; uno de los perros enfermó pero en vez de sacrificarlo volvieron con él en trineo hasta mejorarlo. Las tres bases debieron soportar temporales con ráfagas superiores a 100 km. por hora. Las comunicaciones radio-telegráficas y los informes meteorológicos han sido continuos; todos los integrantes han invernado en buena salud.

ARGENTINA. — Con flotilla de cinco unidades actuará la marina argentina hacia sus bases de Orcadas, Melchor, Decepción y Bahía Margarita para relevar a sus destacamentos.

INGLATERRA. — Desde islas Malvinas (Falkland) parte también la expedición anual en el John Biscoe hasta la lejana dependencia de Neny Fiord y la de Bahía Esperanza ambas desmanteladas y que serán reinstaladas después de dos años.

BALLENEROS. — Como siempre Inglaterra, Noruega, Rusia y otros particulares controlados seguirán en la caza del cetáceo especialmente en mares de la Antártica Sudamericana. Hay temores que el exceso lleve al exterminio gradual de esta riqueza.

RELACIONES INTERNACIONALES

—Protocolarmente como todos los años, Argentina, Chile y Gran Bretaña se hicieron declaraciones recíprocas de no ejercitar manobras militares ni enviar buques de guerra a la Antártica al común territorio que mantiene el statu quo de soberanías.

—A este respecto el comandante del John

Biscoe, a su llegada a Inglaterra informó ampliamente en julio sobre el significado y alcance del tenso suceso ocurrido en Hope Bay en enero de 1952, entre ingleses que desembarcaban y argentinos que estaban instalados en el mismo lugar. Como informamos en el Boletín N.º 20 (Rev. And. 78) 50 argentinos armados advirtieron por radio que dispararían si desembarcaba un inglés; seis de éstos bajaron a tierra y recibieron una ráfaga de disparos que los hicieron regresar sin poder renovar la instalación de la base destruida por incendio en 1948. Los ingleses no pudieron informar a los argentinos que "por equivocación o abuso" estaban ocupando territorio de sus "Falklands Dependences" y que son Territorio Antártico Chileno; es un claro error que los balazos de Bahía Esperanza comienzan a poner en agitación.

—Argentina protestó ante Uruguay por un tratado de aeronavegación de este país con Inglaterra que señala a Montevideo como escala de vuelos ingleses a las Malvinas y por mantener un cónsul ante el gobierno británico de esa posesión. Ya saben nuestros lectores que las Malvinas se encuentran al frente del Estrecho de Magallanes y siendo geográficamente argentinas fueron ocupadas por una corbeta inglesa el 3-I-1933 desalojando a marinos argentinos, hecho que Gran Bretaña expone para ampliar soberanía a sus llamadas Dependencias de las Falklands de la Antártid Sudamericana. Uruguay contestó cordialmente a Argentina asegurando que no había causal para la protesta por ser una antigua situación. El pueblo de Buenos Aires respondió en forma inamistosa ante la Embajada Inglesa y ante los aviadores de la flotilla a retropropulsión que venía a Chile a la Transmisión del Gobierno Presidencial. El Gobierno del Presidente Perón dió explicaciones amistosas.

—Argentina hizo reservas en un convenio internacional de frecuencias de radio relativa a sus derechos a las Malvinas y Antártida.

DRAMATICO RESCATE EN EL ARTICCO

Un avión británico se estrelló en el Norte de Groenlandia en septiembre al tratar de abastecer a una misión científica glacial quedando vivos sus 12 tripulantes y con heridas. Algunos días después un bote volador de Es-

tados Unidos realizó la notable operación de rescatarlos descendiendo a los hielos con esquíes y despegando con cohetes.

ACUATIZAJE EN EL POLO NORTE

En el mar helado del Polo Norte Geográfico y próximo a la isla Flochers descendió el coronel William Benedict piloto de un C. 47 de Estados Unidos. Además de cumplir esta operación aterrizó en Cabo Columbia donde encontró documentos y cuatro hojas de metal y madera con fechas de 1900 a 1909 dejadas por el explorador David Peary que descubriera el Polo Norte en 1909.

DIVULGACION POLAR

—“Misión Antártica Chilena 1952”, conferencia del Rev. P. Edmundo Stockins en la Univ. de Santiago con proyecciones, conferencia auspiciada por el Club Andino de Ch. Antártica, y Soc. Científica de Chile, en agosto.

—“Antártida de Chile”, conferencia en la Univ. de Oxford, Inglaterra en abril por el ingeniero chileno Victor Contreras Guzmán.

—“Expedición Francesa a Groenlandia”, film de la Misión Victor, presentado por la Embajada de Francia, en septiembre, en la sede del C. Andino de Ch. Antártida.

—“Electrostática y electromagnetismo polar”, en la Univ. Técnica del Estado de Stgo. en octubre por el prof. Hto. Barrera.

PUBLICACIONES ANTARTICAS

“Premiers enseignements glaciologiques des Expéditions Polaires Françaises”, Paris. 1952. 20 págs. y un mapa. Por André Cailleux. — El jefe de la Sección de Ciencias Naturales y Geografía de la Misión de Paul-Emile Victor en Groenlandia publica el resumen de los trabajos realizados por las expediciones al Artico y al Antártico desde 1948 a 1951 en la rama de glaciología. Estos trabajos abarcan miles de kilómetros en Groenlandia e Islandia en el Norte y en Terre Adélie en el Sur y fueron registrados por diversos científicos de esas exploraciones. Los títulos se refieren a los siguientes temas: relieve glacial, litología de los depósitos glaciales, vientos dominantes y el anticiclónico pelicular, los actuales glaciares, retardo del inlandsis respecto a las variaciones climáticas, autocatálisis respecto a la altitud, etc. Además se inserta una bibliografía con 28 títulos. Son muy importantes los cuadros experimentales que se refieren a medidas de espesor, superficies y volumen de masas glaciales que son diferentes a los admitidos antiguamente y que a su vez hacen cambiar las relaciones con altitud media de continentes, profundidad del plateau continental y de los océanos. Por esto el trabajo que

comentamos tiene valor documental y tiene el mérito de la concisión.

—“The Polar Record”, N° 44, julio 1952. Scott Polar Research Institute, Cambridge. 130 págs. y 11 fotos. Con 21 artículos sobre estudios y trabajos en el terreno además de numerosas notas de actualidad se presenta este volumen semestral que como siempre contiene toda la actividad polar. Mencionamos lo siguiente: “Exp. Danesa 1947-50”, por J. Troelsen; “Vuelos árticos del Aries”, por L. Mitchell; “la guerra en Svalbard, 1939-45”, por G. Elbo; “La posición del Punto Victory en la isla Rey Guillermo”, por J. Cyriax; “Las raciones en el Servicio de las Dependencias de las islas Falklands”, por E. Fuchs; “Experiencias de alimentación en Spitsberg”, por N. Ross, etc., etc. Todos los artículos son ilustrados con mapas. Se incluye finalmente la más completa bibliografía ártica y antártica de publicaciones actuales y la Resoluciones de la 28 reunión del Comité del Scott Polar Res. Inst.

“POLES. L'étonnante aventure de Roald Admudsen”, Por Edouard Peisson. Ediciones Grasset. Paris 1952. 280 págs. 8 fotos y 4 cartas. La vida y pasión del discutido explorador noruego —que arrebatara el Polo Sur al malogrado Scott— se relata en este libro con relato de aventura, intimidad de anécdota y sencilla información ártica y antártica. Amundsen aparece recio de carácter, ambicioso de emociones en la búsqueda de las rutas desconocidas y realizador insuperable para desaparecer enigmáticamente en los hielos del Artico después del salvamento de Nobile. Cada capítulo lo presenta el autor, con una cuantas frases que resumen el interés de los hechos ya históricos y ellos son: El nido del águila del mar; Aprendizaje en el mar; Primera invernaada en el Antártico; El pasaje del Nor-Oeste; El Polo Sur; Depresión; Igual que los más grandes; El féretro de cristal. La documentación de este libro está tomada de conocidas publicaciones sobre Admudsen incluyendo la del mismo protagonista “En avión hacia el Polo Norte”.

“Alpinisme Polaire”. La Expedición Mallanrd en Spitberg. Por Bernard Cabanes. Edic. Amiot-Dumont. Paris 1952. 230 págs. y varias fotos.

Es un libro distinto y excitante; de gran atracción para los montañistas por los relatos de envergadura alpinística en pleno Artico combinados con la aventura de la exploración y la lucha por el hielo. Como lo dice Paul-Emile Victor en el prefacio: “alpinistas y exploradores polares tienen un lugar común y viven un sueño común en, la conquista del hielo y la conquista de los lugares menos accesibles del planeta”. La expedición de seis franceses a las regiones montañosas de Spit-

berg, dirigida en 1950 por el veterano de los inlandsis Claude Mallard agrega un nuevo hecho trascendente al trabajo francés de los últimos años en diversas latitudes del mundo: Groenlandia, Terre Adelle, Annapurna, Nanda Devi, etc., con el tricolor galo flameando sobre triunfos heroicos y de gran significación.

Las montañas de Spitberg, que es antesala del Artico, no pasan de los 2.000 metros de altitud, pero tienen la belleza del fiord y son magníficos escenarios para alpinistas, tal como se describe en la ascensión nocturna al monte General Perrier y otras de esta expedición que terminaron con las cumbres virgenes de esa región frente a los hielos marinos del Norte. No tienen la presencia gigantesca del Erebus de la Antártica de 4053 m. que fuera vencido en 1906 por la exp. Schackleton, pero según se describe en este libro dan lugar a memorables exploraciones.

"Le Charcot et la Terre Adelle". — Por Pierre Dubard y Luc-Marie Bayle. Edic. France-Empire. París 1952. 300 págs. y varias fotos y croquis. En varias informaciones de nuestro Boletín Antártico nos hemos referido a la Misión Francesa en la lejana Terre Adelle de la Antártida y que descubriera Urville en 1840; en el N° 19 de la Rev. Andina N° 77 relatamos también una entrevista en París con André Liotard, que fuera el Jefe de la nueva misión de internada de nuestro siglo en esas regiones glaciales tan grandes como todo el te-

ritorio de Francia. En este libro se relatan tres viajes de la Misión Polar en el buque Charcot, bautizado con el nombre del gran explorador polar francés y son: la de 1948-49 con regreso inmediato; la de 1950 con internada hasta 1951 de un escogido equipo de once investigadores dirigidos por Liotard y la de 1951 con regreso en Enero de 1952. Es un libro de buenas informaciones y precisión de relatos desde la partida de puertos franceses hasta la vida antártica con escasos compañeros humanos, perros expedicionarios y fantasmagórico mundo de fuerzas naturales y exótica fauna polar. Se incluyen varios documentos sobre la discusión de derechos que dan la primacía a Francia sobre la posesión de Terre Adelle en contraposición a las pretensiones de Estados Unidos basadas en la expedición de 1840 del teniente Wilkes.

"Observaciones de costas en la Antártida Chilena". Por B. Flores Silva. Artículo de la Rev. "Informaciones Geográficas" N° 1, del Dist. de Geog. Santiago. Chile. 9 págs. con 6 fotos. Es una impresión general de las costas en la Península O'Higgins (Península de Graham) y de la isla Greenwich y se refiere al fenómeno de costas y fenómenos del litoral.

"Así es la Antártida", por el Padre Edmundo Stockins. Breve artículo del Boletín del Inst. Chileno Norteamericano, del que fuera capellán de la Exp. Chilena, 1952.

CERCA DE LA CUMBRE DEL EVEREST

Mientras nuestra Revista entre en prensa se divulga el 17 de Noviembre que seis hombres de la Expedición Suiza, llegaron a escasos 50 metros de la cumbre del mundo debiendo regresar por mal tiempo. La noticia llegó con mensajero a Kathandú en Nepal y se esperan con ansiedad los detalles. Es un hecho máximo del alpinismo mundial.

ADINISTAS: Sacos de Dormir de Pluma. Tipo Francés a \$ 5.000.— Carpas de todos los tipos. Facilidades de pago.

SERGIO RIOS

—::—

COMPANIA 2841

—::—

FONO 91232. STGO.

Andin

atan tres
Charcot,
explorador
on regre-
da hasta
investiga-
1951 con
o de bue-
atos des-
sta la vi-
s huma-
magórico
ca fauna
s sobre la
rimacia a
Adelle en
e Estados
1840 del

Antártida
ulo de la
Nº 1, del
gs. con 6
las costas
nsula de
y se re-
nenos del

adre Ed-
l Boletin
del que
952.

n-
de
on
un

le

O.



El hermoso NEVADO DE ALPAMAYO de 6.120 metros de la Cordillera Blanca del Perú ascendido por la Expedición Franco-Belga 1951. Referencias en la Sección: Libros y Revistas. — Foto: Raymond Laininger del libro: "Cordillere Blancs".

Esquiador...

recuerda que

Emile Allouis

es el mejor esquiador de todos los tiempos, cuyos conocimientos ha puesto al servicio de SKI.

Emile ha elegido en forma exclusiva a CASA ANDINA para la fabricación de sus famosos Esquíes Laminados de 12 y 16 piezas, zapatos, etc.

Flyer Plastic

es el mejor protector para la superficie deslizante del SKI. Corre en toda nieve

EQUIPOS COMPLETOS DE ANDINISMO

Casa Andina

es el mejor establecimiento que guía a esquiadores y andinistas en la elección del equipo.

ENRIQUE PLANAS Y CIA. LTDA.

NUEVA YORK Nº 37 y 47 — SANTIAGO — TELEFONO 84739

AGENTES

SUCURSAL:

FARELLONES:

Posada Farellones
Tienda Nº 1

VALPARAISO:

Tarragó, Aguadé Ltda.
Plaza Aníbal Pinto 1172

VIÑA DEL MAR:

Maletaría Reynares
Valparaíso 418

CONCEPCION:

Armando Villegas

TEMUCO:

Masmann y Cía.

VALDIVIA:

Casa
Luis Burgemaester

OSORNO:

Suc. Federico Senn
Baldomero Laumann

PUERTO MONTT:
Totila Federico Lintz

PUNTA ARENAS:
Casimiro Mergudich
e Hijos



"GUTENBERG", Impresores S. A.