

# REVISTA ANDINA



*La torre granítica del MONTE FITZ-ROY de 3375 m. situado en el límite patagónico de Chile-Argentina y escalado por el CLUB ALPIN FRANÇAIS (Foto: Bruno Guth de la Pared Este)*

**EN ESTE NUMERO:** Editorial: La Temporada Andina.—Notas de Actualidad.—Congreso de Montaña.—Francia en la cumbre del FITZ-ROY.—Temporada de Andinismo en Chile.—Temporada del Monte Aconcagua 1952. SKI 1952: Juegos Invernales de Oslo. Ski en Chacaltaya.—Himalaya 1951-1952.—Bibliografía.—Instituciones.

BOLETIN ANTARTICO N.º 20 (Pág. 38)



*Ventisquero Bello. Durante la ascensión al cerro CUERNO BLANCO de 5060 mts.-Chile.  
Foto: Manuel Bazán*



*NELLY NOLER y ROLANDO MIKKAN, de Mendoza, que escalaron los 7035 m. del Monte ACONCAGUA a pié desde Plaza de Mulas. Ella con sus 21 años es la más joven dama que ha alcanzado esta cumbre y esta altitud.*



# REVISTA ANDINA

PUBLICACION DE ESTUDIOS, DEPORTES Y TURISMO DE LA MONTAÑA DE LA

Director: Humberto Barrera  
FEDERACION DE ANDINISMO DE CHILE  
SANTIAGO, CHILE

Correspondencia: Correo: CASILLA 1823 — Oficina: Mac-Iver 142, Of. 111 — Fono 36025

Fandador: "Club Andino de Chile"

ORGANO OFICIAL DE LA FEDERACION DE SKI Y ANDINISMO DE CHILE

Año XV

Noviembre 1951 a Abril de 1952

N.º 77

## La Temporada Andina

Progresan el alpinismo en Sudamérica. En Chile, Argentina y Bolivia se realizaron en la temporada memorables acciones de escaladas y exploración; lo mismo en Brasil, Perú, Ecuador, Colombia y Venezuela. El conocimiento de las montañas se desarrolla como deporte, como culto por la Naturaleza y como investigación científica o artística.

En esta edición se relata y se informa sobre notables ascensiones en los Andes y naturalmente la victoria sobre el patagónico FITZ ROY por parte de la expedición del CLUB ALPIN FRANCAIS, merece destacarla como uno de los hechos más importantes de la montaña; uno de su protagonista, Lionel Terray nos declaró que el Fitz Roy debe considerarse uno de los montes más difíciles del mundo para el escalamiento. El asedio a ese coloso austral desde 1936 efectuado por alpinistas de diversos países ha terminado con el triunfo del tricolor francés, país que se había superado al vencer el Annapurna en junio de 1950, como la cumbre más alta alcanzada por el hombre. Felicitamos nuevamente al Grupo de Alta Montaña de Francia por su nueva conquista.

El Aconcagua sigue siendo el imán de atracción para todos los alpinistas del mundo y en la reciente temporada diez expediciones llegaron hasta la cumbre de América, y por segunda vez se ascendió la cumbre Sur del monte argentino. Como gesto de solidaridad continental alcanzaron también la cumbre Norte representantes de México, Argentina y Chile en una expedición conjunta. En las otras ascensiones llegaron franceses, alemanes bolivianos, suizos, etc. Mientras no sea vencido el techo del mundo del Everest, el prestigio de vencer al Aconcagua será una satisfacción inmensa para el alpinista.

Durante un reciente viaje a Europa del Director de esta Revista, comprobamos que este progreso del montañismo de Chile y Argentina, paralelo al deporte del ski nos está situando en lugar de reconocimiento, interés y gran atención por parte de los círculos deportivos y geográficos del viejo mundo. Nos consideran con mayoría de edad para alternar en comprensión e intercambio y así fué como encontramos nuestra Revista Andina en las bibliotecas de todas las famosas instituciones montañistas europeas. El prestigio de los Andes está vibrando en todas direcciones.....

**NOTA DE LA DIRECCION.**— Por dificultades económicas la presente edición aparece con retraso. Trataremos de regularizar su período bimestral.

**SUSCRIPCIONES.**— \$ 100 chilenos, \$ 20 Nacionales argentinos o \$ 1 Dollars por 6 ediciones.— Enviar giro postal o Cheque a Casilla 1823, Santiago.

# NOTAS DE ACTUALIDAD

## REVISTA ANDINA FUE A EUROPA

En viaje de tres meses el Director de la Revista Andina visitó España, Francia, Italia y otros países de paso, estudiando la organización de los deportes de montaña siendo recibido cordialmente en instituciones de alpinismo, ski, excursionismo y exploración. Entre estas mencionamos:

**Federación Española de Skí**, con sede en Madrid, organismo que controla el deporte blanco de la península, el que muestra inusitado progreso en afición popular y técnica; además de los centros de la Molina, Sierra Nevada, Campos de Cataluña y otros; la gente puede esquiar hasta en las colinas de las ciudades. La Federación envió un buen equipo a Oslo el que entrenó en Garmisch.

**Federación Española de Montañismo**, con sede en la capital, ha logrado coordinar las instituciones provinciales para fines comunes; estimulando las construcciones de refugios, intercambio, campamentos, etc.

**Centro Excursionista de Cataluña**, con asiento en Barcelona en un monumental edificio antiguo del barrio gótico que contiene como adorno nada menos que las columnas de Hércules construidas por romanos en el año 500. El Centro tiene más de 3,000 socios con secciones de escaladas de montaña, ski, exploración, camping, biblioteca, fototeca, conjuntos corales, teatro, etc. Acaba de cumplir 75 años de actividad. Son notables sus archivos de fotografía, diapositivos, films, con decenas de miles de fichas. Edita un Boletín.

**Asociación Excursionista de Cataluña**: Agrupa muchos clubes populares integrando más de 5,000 afiliados. Cuenta con diversas secciones y estimula las competencias montañistas con marcha de regularidad de fines altamente deportivos.

**Club Alpino Italiano**. Con sede central en Milán, y próximo a cumplir 90 años en 1953 es una de las organizaciones montañistas más famosas del mundo. Tiene más de 80,000 socios distribuidos en 230 secciones y 223 subsecciones en todas las ciudades itálicas. Ha construido 430 refugios alpinos y sus socios han explorado y ascendido montañas de todos los continentes. Publica una Revista y ha editado valiosas monografías y guías alpinas. Mantiene una Escuela Alpina y otra de Guías. **Touring Club Italiano**.— Grandiosa organización con 375,000 socios para estimular excursiones, viajes y relaciones mundiales; tiene su sede en Milán, y publica guías y cartas geográficas atendiendo con múltiples servicios a

nacionales y extranjeros. Especialmente desarrolla el turismo de montaña en los grandes centros alpinos.

**Ski Club Milano**.— Organizado dentro del Club Alpino Italiano con fines puramente deportivos ha formado miles de esquiadores que desarrollan gran actividad invernal en los centenares de pistas con teleskís. Envío un poderoso equipo a Oslo que obtuvo varios triunfos.

**Club Alpin Français**.— Fundado en 1874 tiene su sede central en París y controla 56 Secciones con 28,732 miembros en Francia, África del Norte y colonias. El Gobierno lo reconoce como de utilidad pública. Ha construido centenares de refugios de alta montaña y chalets-hoteles; mantiene secciones de escaladas, ski de exploración, espeología, ciencias montañistas, escuelas de alpinismo, guías, etc. Su labor cultural es notable y su actividad de exploración mundial y famosas ascensiones ya han pasado a la historia.

**Federación Française de la Montagne**.— La forman 55 asociaciones con 32,690 socios; es un organismo de coordinación que fué fundado en 1946.

**Federación Française de Ski**.— Fundada en 1924 controla el ski de competición nacional e internacional, manteniendo escuelas, famosos centros invernales y ha alcanzado un desarrollo superior en el deporte mundial formando los más famosos campeones.

**Expeditions Polaires Françaises**.— También visitamos esta Misión de exploración ártica y antártica con sede en París; se dan detalles en el Boletín Antártico de esta misma edición.

## CON SU SANTIDAD EL PAPA PIO XII

Por iniciativa del Embajador de Chile en el Vaticano Excmo. Sr. Raúl Yrarrázabal, el Jefe Universal de la Iglesia Pio XII, recibió en Audiencia Especial al Director de Revista Andina Humberto Barrera con sus compañeros de viaje estudiantes de la Universidad Técnica del Estado y del Instituto Pedagógico. La reunión se efectuó el 8 de febrero en la Cámara privada del Pontífice y por su duración y detalles poco usuales tuvo carácter extraordinario. Pio XII se presentó con su majestad innata pero con desconcertante sencillez, tratando a los chilenos con benevolencia y descendiendo al plano de la cordialidad. Conversó veinte minutos con el Director de la Revista Andina interesándose por los proble-





mas chilenos de la educación universitaria y también del montañismo y de la Antártida; hizo recuerdos del Papa alpinista Pio XI y recibió con muestras de agrado los banderines de la Federación de Ski y Andinismo y del Club Andino de Chile. Finalmente bendijo a los asistentes con una alocución de saludos a los chilenos, obsequió recuerdos personales y se fotografió con el grupo.

El Embajador Yrarrázabal, que es socio del Ski club Chile, ofreció una recepción en su palacio a los chilenos y declaró a las agencias de noticias que "la acogida tan extremadamente paternal y cordial dispensada por el Pontífice, tiene para los chilenos un alto significado, pues es una muestra de su especialísimo afecto para nuestra Patria y el reconocimiento de la alta misión de Chile como pueblo culto, cristiano y democrático".

#### CON GABRIELA MISTRAL

En su apacible refugio de un barrio alto de Nápoles, donde ejerce como Cónsul de Chile, la excelsa poetisa nos recibe con espontánea amistad y sin protocolo alguno, mostrándonos la intimidad de su vivir y de su pensamiento. Ya habíamos conversado con ella y otros amigos, en un hotel del centro, sobre temas de actualidad; pero esa mañana, en su casa, nos prodiga gentilmente una larga reunión para conversar de Chile y de Italia, de México y Brasil, de los seres y las cosas. Y también de la cordillera andina que ahora con riqueza de ideas y sentimiento de años idos; recuerda sus excursiones y en nuestro cuaderno termina de anotar:

"...el chileno tiene el deber de sacar nuestra cordillera del ineógnito y contarla entera..."

Nos habla de su nuevo "Canto a Chile" en ejecución y nos dice que dedicará varias estrofas a la naturaleza y la cordillera chilena y que desea volver a verla y regresar a Chile aunque se lo prohiban los médicos. Cuánta sinceridad y sencillez hay en su comentario; su charla es sugerente y hace entrega íntima de asuntos propios que revelan su grandeza de alma. La poetisa chilena que conquistara sin buscarlo el Premio Nobel y que conquistara sin buscar gloria de un reconocimiento mundial, sigue viviendo sin ostentación de su valioso existir. Entrega cordialidad de espíritu y tesoro de su charla a quién la visita y con cuanto gusto nos agradece el banderín del Club Andino de Chile que le recuerda a su Patria tan viva en su pensamiento.

#### HONOR EN SUS MEMORIAS

**George Atkinson.**— Las aguas esmeraldas del lago Cayutue, del Sur de Chile, se llevaron a este valioso naturalista y montañista inglés, radicado en Argentina; era el esposo de la exploradora Ilse von Rentzell. El día 1.º de abril tripulaba un bote con su compañero de excursiones el Dr. Federico Reichert en día apacible y luminoso; pero inesperadamente surgió viento y fuerte oleaje que impidió el remar y volcó la embarcación, dejando debajo el cuerpo de Atkinson el que fué difícilmente sacado por Reichert. Ambos lucharon dos horas contra las olas junto al casco giratorio a la deriva; finalmente Atkinson después de supremos esfuerzos fallecía en los brazos de su amigo; tenía 63 años. El Dr. Reichert con sus 74 años, pero con su fortaleza de viejo alpinista siguió nadando una hora más hasta ganar la orilla y caminar desnudo una hora entre bosques para comunicar la desgracia. Rescatado el cadáver de Atkinson reposa próximo al lago en plena naturaleza que tanto amara.

**Gerardo Reccius Munnich.**— En la plataforma de 5.700 metros de altitud junto a los farallones que llevan a la cima del Tupungato (6.650 metros) se durmió calladamente, este andinista del Club D. U. S. M. de Valparaíso, mientras intentaba la ascensión con seis compañeros. No recuperando el conocimiento fué bajado en mula durante 7 horas hasta el campo base de 4.200 metros. A pesar de los cuidados de sus compañeros falleció tranquilamente 30 horas después o sea el 11 de Febrero. El cadáver del joven Reccius fué trasladado a Valparaíso; era ingeniero químico de la Universidad de Santa María.

**Juan Olmos Fennigs.**— Fascinado como todos por el embrujo del Aconcagua caminaba ha-

cia la cima con 4 compañeros de Valparaíso, este socio del Club Andino de Chile, el 9 de marzo, reposando en Refugio Plantamura a 6,200 metros de altitud, pues no se sentía bien. Arreció la fuerza del viento y la nieve y los andinistas sin superar la escalada a los 6.750 descendieron con Olmos hasta el campo base de 4,200, ayudados por gentiles miembros de la expedición francesa. Sin reaccionar y en estado inconciente fué bajado al hospital militar de Uspallata donde falleció el 17 de marzo, con diagnóstico de ataque de uremia. Juan Olmos era un valioso y joven elemento que el año pasado ascendió el Alto de los Leones. Fué sepultado en Valparaíso. En su hogar era hijo único.

**Jacques Poincenot.**— Este meritorio alpinista francés había sido elegido entre los mejores de su Club Alpino para integrar la expedición al monte Fitz - Roy, y dado su optimismo y condiciones físicas nada podía indicar la posibilidad de una desgracia. Sin embargo, en la antesala de la gran ascensión patagónica, al cruzar el río Fitz Roy el 28 de diciembre, se rompió la cuerda nylon de seguridad y su cuerpo fué arrastrado por el helado torrente, siendo encontrado su cadáver muchos días después. A pesar de esta tragedia sus compañeros Terray y Mignone rindieron homenaje al malogrado Poincenot escalando el difícil Fitz-Roy de murallas verticales hasta su cima de 3.375 metros.

**Félix Mondini Costa.**— Por enfermedad ha fallecido en abril, en Santiago, este andinista de origen italiano, socio del Club Andino de Chile y que durante la primera década del siglo se distinguiera en famosas ascensiones. Poco antes el Sr. Mondini nos había entregado un interesante relato de su tentativa al Aconcagua en febrero de 1909, que lo llevó con tres compañeros hasta 6,300 metros debiendo regresar por congelamiento de los pies de uno de los excursionistas; alguna vez publicaremos esta memoria. Esa expedición partió en mulas desde la ciudad de Los Andes Chile, cuando aún no existía el ferrocarril transcordillerano. Don Félix Mondini es por lo tanto uno de los precursores del andinismo en Chile.

**Miguel Muelle.**— Nuestro simpático amigo, esquiador peruano y socio del Club Andino de Chile, ha fallecido en Lima, víctima de sus funciones de Doctor Veterinario, mientras atendía a un animal enfermo. Convivió con sus amigos chilenos en las canchas de ski de Santiago y Punta Arenas y aún resuena en los refugios el nostálgico recuerdo de sus canciones que interpretaba en su acordeón.

#### • CONDECORACIONES ARGENTINAS

El Presidente Perón reconoció el valor de la hazaña de los alpinistas franceses que es-

calaron el monte Fitz-Roy, situado en límite chileno-argentino de la Patagonia, otorgándole la medalla Peronista en el grado de Caballero del Deporte a Lionel Terray y Guido magnone que cumplieron dicha ascensión. La ceremonia se efectuó en el Salón de la Presidencia el 25 Marzo en presencia de autoridades del gobierno y deporte andino. El resto de los alpinistas señores Ferlet, Depasse y Struvé recibieron medallas recordatorias.

En la misma ceremonia el Teniente del Ejército Argentino Don Francisco Ibáñez recibió el Cóndor de Oro en la especialidad andina Honoris Causa, por su destacada actuación en la expedición al Fitz-Roy y al Aconcagua con los franceses. Ibáñez ha escalado cuatro veces el Aconcagua y ha participado en difíciles expediciones de socorro y rescate; últimamente cargó varias horas con el cuerpo del chileno Olmos que se enfermó en las alturas del monte argentino.

El Presidente Perón al entregar las condecoraciones pronunció una conceptuosa alocución manifestando que "la historia de las empresas montañosas ha establecido una indestructible solidaridad entre los hombres de todas partes del mundo, por sobre todas las fronteras y por eso una de las más íntimas satisfacciones de mi vida es saberme hombre de montaña". Los franceses agradecieron emocionados el homenaje argentino y las facilidades recibidas para su expedición, le relataron su empresa y le entregaron una placa engastada en roca granítica del Fitz-Roy.

En la noche la Federación Argentina de Ski y Andinismo ofreció una cordial manifestación de despedida a los alpinistas galos, asistiendo el director de la Revista Andina.

#### ASCENSIONES EXTRANJERAS

**El Chimborazo** de los Andes Ecuatorianos fué ascendido en febrero por los socios del Club España de México, Luis y Gabriel Costa Puyo, Adolfo Vásquez y Federico Siegritz, escalando con tres andinistas ecuatorianos las cumbres Whymper y Veintimilla de 6.310 y 6.248 m. Lo hicieron al regreso de su exitosa expedición al Aconcagua. Una anterior ascensión mexicana al Chimborazo fué cumplida por el Mex-Rail en Julio de 1950.

**El Mac Kinley**, — Alaska, 6.187 metros fué alcanzado en primera ascensión por la pared oeste en febrero, por los norteamericanos W. Hacket, H. Bradford y J. Gale. La primera ascensión oriental se hizo en 1913.

**Monte Waddington**, Canadá, 4.048 metros. Fué escalado por 8 miembros del Sierra Club en julio 1950, en tercera ascensión. En el ataque se empleó hidroavión y lanzamientos en paracaídas. Antes de 1936 este monte era considerado inaccesible.



**Aiguille Verte**, Alpes, 4,121 metros. En primera escalada de sexto grado por la pared SW. fué alcanzado por M. P. Giglione y el guía arthur Ottoz, el 5 de XI, 1951.

**Pico de Maupas**, Pirineos. Roca vertical de 100 metros sin fisura. Fué escalada en primera acción el 21, VII, 1951, por F. Ceréza y P. Comet.

#### NOTICIA SURTIDA

**Un brillante ejercicio de alta montaña** presentó el Regimiento de Guardia Vieja, Los Andes., Chile, al Presidente de la República Sr. González Videla y autoridades militares en los cerros de Juncal. La presentación estuvo a cargo del instructor andinista Capitán René Gajardo Torres, realizándose difíciles pruebas de escalamiento y simulacros de combate en la altura. El Capitán Gajardo y jefes de la unidad de montaña fueron muy felicitados por Su Excelencia.

**La Expedición de homenaje a O'Higgins**, organizada por el Club Andinista Mendoza, para colocar un busto del héroe en el Tupungato alcanzó la cumbre de 6.650 m. el 15 de II, participando Manuel Svares, Vicente Cichitti, Paulino Arena, Jorge Flores y Gerardo Schmidt. La estatua es obra de Luis Perlotti. Los chilenos llegaron hasta 5.700 metros donde falleció el andinista G. Reccius.

**Una Expedición Argentina al Hielo Continental**, encabezada por el Dr. Bruno Guth exploró un gran sector patagónico y efectuó estudios durante el verano. Invitaron a dos chilenos, los que no pudieron participar.

**Una Ciudad de montaña en Las Cuevas**, fué fundada por la organización Eva Perón, a 3,000 metros de altura, proyectándose hoteles, escuela, hospital, destacamento militar, etc.

**Un Primer Congreso de Alta Montaña**, se efectuará el 21 y 22 de mayo en Farellones, organizado por la Federación Chilena. El programa

contempla 4 sesiones de trabajo con discusión de interesantes ponencias, por parte de delegados de las Asociaciones nacionales.

**II Concurso Fotográfico del Club Alpino Italiano**, Buenos Aires, se efectuará en Julio con 6 premios. Las bases se pueden consultar en Club Andino de Chile de Santiago.

**Nos visitaron los exploradores y artistas finlandese** Ingeborg Eggerth y su esposo Walter Hendrick, después de recorrer en camioneta la mayor parte de Chile, especialmente la Patagonia Austral. Hendrick es un valioso pintor de gran personalidad que ha captado el paisaje de lagos, montañas, ventisqueros y selvas con originalidad y maestría. La escritora y periodista Ingeborg Eggert ha revelado con ágil estilo sus crónicas de viajes maravillosos viviendo varios años al aire libre apegados al paisaje.

**El Centro dos Excursionistas**, de Rio de Janeiro, dispensó gentiles atenciones al director de Revista Andina y compañeros a su paso por Brasil en Marzo. Se hizo entrega de una insignia especial de oro para Humberto Espinoza y Humberto Barrera recordatoria de la visita deportivo-cultural de julio de 1951. Es muy posible que una delegación del Centro venga a escalar montañas en la temporada próxima a Chile.

**Divulgación montañista**— "Escaladas en roca", conferencia del Dr. J. F. Finó en Buenos Aires.— "Montañas de América y Antártida", conferencia del profesor H. Barrera en Barcelona.— Exposición Fotográfica de Anita Severino con 41 temas en el Club Andinista Mendoza, Buenos Aires y en Mar del Plata.— "El primero de la cuerda", film de la Embajada de Francia en el Club Andino de Chile Santiago.

**Colaborador de Revista Andina**.— Evelio Echeverría, distinguido andinista santiaguino y estudioso montañista colabora en información y redacción de noticias andinas e himalayanas. Lo asesora Bion González.

# 1.er CONGRESO de MONTAÑA

Con la concurrencia de 40 delegados de las distintas Asociaciones del país, en Farellones, el Primer Congreso Nacional de Montaña, durante los días 21 y 22 de Mayo en curso.

En la primera sesión, fué designada una Mesa de Honor integrada por el Presidente del Consejo Nacional de Deportes, y el Presidente de la Federación de Esquí y Andinismo de Chile.

La Mesa Directiva del Congreso quedó constituida por el señor Silvio Botteselle Pahul, como Presidente y los señores Gastón San Román Herbage y Fred Holloway Brétignère como secretarios.

Las principales conclusiones aprobadas en este primer Congreso Nacional de Montaña, fueron los siguientes:

#### **Examen médico de andinistas y esquiadores.**—

Se acordó establecer el examen médico obligatorio para andinistas y esquiadores; los exámenes deberán ser realizados por equipos de médicos de la Federación, bajo la dirección del Departamento Médico del Consejo Nacional de Deportes.

#### **Situación económicas de las Asociaciones.**—

Se acordó integrar la Comisión de Finanzas de la Federación, con un delegado que acreditará cada Asociación, debiendo estudiarse en forma especial, una ayuda a las Asociaciones a base de los fondos que otorgue el Consejo Nacional de Deportes. Además las Asociaciones deberán remitir anualmente sus presupuestos a la Federación, para que los considere en el suyo propio. Asimismo, la Federación deberá mantener ampliamente informadas a las Asociaciones sobre estos asuntos.

#### **Escuela Nacional de Montañas**

Se acordó crear la Escuela Nacional de Montaña bajo la dirección de la Federación de Esquí y Andinismo de Chile, entregándose su parte ejecutiva a cada una de las respectivas Asociaciones en que se desarrollen los cursos.

#### **Bautismo de cerros.**

Se acordó prohibir en lo sucesivo el bautismo de cumbres, desde su base, salvo casos calificados de expediciones oficiales o de carácter científico a regiones no exploradas; designar una Comisión Especial — la que deberá obtener la cooperación técnica del Instituto Geográfico Militar — para un estudio de las normas a seguir en lo sucesivo.

#### **Modificación de los estatutos de la Federación**

Se acordó modificar el procedimiento para elegir a los Directores de la Federación, dándose derecho a voto para ello, solamente a los

representantes de las Asociaciones; las selecciones se harán cada dos años y los Directores podrán ser reelegidos.

Se dispone la celebración de Congresos Nacionales de Montaña cada dos años y la constitución de una Comisión para redactar los Estatutos modificados, la que deberá evacuar su informe en un plazo máximo de tres meses.

#### **Tarjeta Federal.**

Se acordó encargar a la Mesa Directiva del Congreso el obtener de la Federación el cumplimiento exacto de lo establecido en el punto 3° de la tarjeta, que dice: "Esta tarjeta da derecho además al goce de todas las franquicias oficiales que obtenga la Federación para sus afiliados, como también identifica al titular en los casos de franquicias establecidas para socios entre los diferentes Clubes del país", para lo cual la Federación podrá y deberá obtener la ayuda de todas las Asociaciones. Se establece un plazo de 6 meses para ello, debiéndose en caso de resultar negativas las gestiones, irse a la supresión de la Tarjeta, pero dejando en vigencia la ficha federal en forma gratuita y obligatoria para todos los federados.

#### **Libro Guía del Andinismo**

Se acordó adoptar el sistema en vigencia en la Asociación Santiago, según el cual cada cerro o región está representada por una tarjeta en que anotan las características esenciales del cerro o lugar y las ascensiones que se hayan hecho, cuando sea un cerro. En el mismo kardex se deberá incluir una colección de fotografías técnicas del lugar.

#### **Esquí Langlauf.**

Se acordó interesar al Ejército y Carabineros en el estrenamiento y competencias de esquí langlauf invitándolos a realizar competencias en las que intervengan también federados, se recomienda que participen especialmente los andinistas, que están físicamente bien preparados para largas caminatas e intenso esfuerzo a grandes alturas.

#### **CONTROL DE PRECIOS**

El Secretario da lectura al informe de la Comisión que estudió la fijación de precios a los artículos deportivos y control de precios de los camiones a los centros de montañas y andari-veles, y que dice:

1.0— Esta Comisión estima altamente recomendable que las instituciones oficiales pro-



pendan en todos sus aspectos al abaratamiento de los costos del equipo, medios de movilización, etc., para extender de esta manera los beneficios derivados de la práctica del andinismo y del esquí, a un mayor número de personas.

2.0— La Comisión, después de estudiar con detenimiento los costos de los equipos deportivos, estima conveniente que la federación de Esquí y Andinismo de Chile, obtenga del Depto. de Deportes del Estado, la fabricación de estos elementos a costo mínimo, por intermedio de la Fábrica de Vestuario y Equipo del Ejército bajo sugerencias técnicas de nuestro organismo máximo.

3.0— La Comisión ha obtenido antecedentes del Director de Movilización de la Asociación que permiten asegurar que este problema en lo que concierne al transporte a Farello-nes, está en vías de pronta solución de una manera satisfactoria.

Esta Comisión recomienda a la Federación de Esquí y Andinismo de Chile, que ponga toda su influencia en obtener ventajas económicas efectivas en el transporte ferroviario para andinistas y esquiadores en todo el territorio nacional, en tal forma, que dichas facilidades se obtengan en forma fácil y expedita.

4.0— En el estado actual de financiamiento

de los andariveles existentes, no parece posible la obtención de rebajas uniformes de precios. Sin embargo, esta Comisión estima de mucha importancia el facilitar el financiamiento económicamente equilibrado de los andariveles para poder propender de manera eficaz al mejoramiento del esquí. Por lo tanto, auspicia la obtención oficial de descuentos en los precios, para esquiadores en entrenamiento, para los participantes, elementos organizadores o fiscalizadores de las competencias en los días deportivos, para patrullas en actos de servicio, para esquiadores infantiles, etc.

Y por último, que se robustezca el valor de la Tarjeta Federal hasta el punto de que sea posible obtener, con su presentación, rebajas considerables en hoteles, posadas y demás establecimientos que reciben la mayor parte de su vida, de los esquiadores y andinistas.

Después de la sesión de clausura del Congreso, los delegados, autoridades y visitas, asistieron al banquete oficial con que la Federación celebraba su 10° aniversario, durante el cual hicieron uso de la palabra diversos asistentes.

Usó la palabra el representante del Director General de Deportes, quien expresó el gran interés que siente S. E. el Presidente de la República por los deportes de montaña y la simpatía con que mira su crecimiento.



# Francia en la Cumbre del Fitz-Roy

Hacia un año que el Club Andino Francés nos pedía informaciones sobre Patagonia Tierra del Fuego para intentar una acción de importancia. Desde la victoria de Herzog y Lachenal al vencer la primera cumbre mayor de 8.000 metros, con la conquista del Annapurna en los Himalaya en Junio de 1950, los alpinistas galos se colocaron entre los primeros del mundo, mostrando disciplina, técnica, y decisión. Vencieron nuevamente el Nanda Devi (7816 metros) perdiéndose Duplat y Vignes en el descenso en Julio de 1950. El 31 de Enero de 1952 han conquistado el patagónico Fitz-Roy considerado uno de los más difíciles del mundo. Los héroes fueron Lionel Terray y Guido Magnone; también hubo una víctima, Jacques Poincenot, vencido por la fuerza de los elementos.

## HISTORIA Y GEOGRAFIA DEL "FITZ-ROY" O "CHATEL"

Hace millones de años, tiempo después de la separación de la Tierra del Fuego de la Antártida debido al hundimiento del puente del Gondwana y por el enorme freno del Pacífico que vencía la translación occidental de América desprendida del Africa, emergieron los Andes con una fuerza orogénica formidable. En la Patagonia los hundimientos y levantamientos fueron verdaderamente caóticos equilibrándose posteriormente con las gigantes épocas glaciales que nivelaron aristas y cubrieron hasta la actualidad las montañas con el extenso hielo continental en el territorio de Chile, muy semejante al de la Antártida. Desde los mantos sedimentarios continuaron emergiendo enormes bloques de granito que sobrepasaron el nivel medio de los montes patagónicos y así formaron los altos macizos del Fitz-Roy, San Lorenzo y San Valentín; la enorme erosión provocada por los huracanes y las precipitaciones de esas zonas se han enfrentado a la roca dura de sus empinadas torres y murallones.

Fué el perito argentino Francisco Moreno quien en 1876-77 efectuó la primera exploración del Fitz-Roy bautizando el empinado monte de 3375 metros con el nombre de Fitz-Roy, en homenaje al gran almirante inglés y explorador austral; en 1782 el explorador Antonio Viedma lo había avistado desde lejos y el sabio Darwin en 1834. Moreno creyó que era volcán y los indios tehuelches de la región llamaban al cerro Volcán Chantel engañados por los penachos de nubes de la cumbre, sitio donde habitaban terroríficos espíritus. En 1890 visitó la zona el explorador Ramón Lista y siguió creyendo que era volcán, pero en 1884 en nueva expedición del teniente argen-

tino Carlos Moyano, ex-compañero de Moreno comprobó que nada tenía de volcán el Fitz-Roy y que la fuente eruptiva se encontraría más al N. Posteriormente llegaron hasta la base del monte: el geólogo R. Hauthal en 1902, el alemán Witte en 1916 y nuestro amigo el famoso geógrafo italiano Padre Alberto M. De Agostini, desde 1931 en varias ocasiones, tratando de escalarlo con otros alpinistas. De Agostini hizo la primera descripción completa.

La expedición italiana de 1936-37 que nos visitó en Santiago bajo la dirección del Conde Aldo Bonacossa tuvo como meta de honor la ascensión al Fitz-Roy; sus alpinistas Castiglione, Gilbert y Dubosc lograron trepar hasta la llamada silla de nieve por la pared meridional hasta 2750 metros sin poder traspasar los acantilados verticales superiores. Desde entonces el Fitz-Roy preocupó a los grandes alpinistas como una tentación y en 1948 fué intentado por Hanz Zechner, Mario Bertone y Héctor Gianolli volviendo Zeccher en 1949 con Matizi, Dangl y Lantscher y el Club Andinista Mendoza en 1950. En estas diversas tentativas se lograron escalamientos de los montes vecinos como el Eléctrico, Doblado, Huemul, Sólo, etc.

El Chaltel o Fitz-Roy se encuentra en el límite fronterizo de Chile y Argentina, según el fallo de límites del Rey de Inglaterra en 1902; está situado un poco al Este del divortium aquarum y en las coordenadas 49° 16' latitud Sur y 73° 3' longitud W. Su soberbia torre granítica de 3.000 metros sobre la base se alza con una aguja de 1.000 m. verticales de color rojizo sobre un ventisquero. Los huracanes y lluvias son constantes.

## LA EXPEDICION FRANCESA 1952

El Club Alpino Francés entregó su organización al Grupo de Alta Montaña y René Ferlet fué su jefe; integrándose con Lionel Terray; Guido Magnone; Jacques Poincenot, (Q.E.P.D.); cinematografista Georges Strouve; médico Marc Antoine Azema; guía Louis Depasse, radicado en Buenos Aires; físico Louis Llibourtry, de la Universidad de Chile y el teniente de Ejército Argentino de Mon-

*Esta página informativa es una gentileza de*

## TEÑIDOS TEXTILES

PICÓ Y DOMINGUEZ S. A.  
Plaza Ignacio Valdivieso (Santa Elena)  
SANTIAGO.



# Temporada del Monte Aconcagua



## Segunda Expedición Mexicana Escaló Las Dos Cumbres

El 8 de Enero de 1951 partieron desde Santiago de Chile seis mexicanos y un chileno para una nueva ascensión al monte más alto de América (7,035 metros).

Eran : Luis Costa Pueyo, catalán, 29 años y con 15 años de alpinismo en México, con cargo de jefe de la expedición; Adolfo Vásquez Romero, 29 años, nacido en Madrid y nacionalizado en México, con cargo de subjefe; Gabriel Costa Pueyo, también catalán y Federico Siegrist, nacido en España y con ciudadanía suiza. Estos cuatro pertenecen al "Club España" de México Como representante del periodismo mexicano integraba nuestro corresponsal Costanzo Rodríguez M. dirigente montañista y recientemente condecorado por Chile. Y representado al andinismo chileno iba también el Capitán de Ejército René Gajardo Torres, de las Tropas de Montaña de Guardia Vieja y Socio del Club Andino de Chile, Los Arcés.

La expedición, a pesar de la nacionalidad de los integrantes, debe considerarse realizada por nuestra hermana República de Mé-

xico, pues en su Capital Federal fué organizada con más de un año de antelación por el Club España de México, a base de sus mejores escaladores que han desarrollado su vida montañista en México, país que han escogido como segunda patria para sus actividades profesionales. El Capitán Gajardo también formó su experiencia de altura en la montaña mexicana al escalar el Orizaba (5,702 metros) con la Delegación Chilena en Enero de 1951.

La organización de la expedición la consideramos meticulosa y condicionada a serias exigencias físicas y morales. La Sección Montañismo del Club España efectuó una acendrada selección escogiendo a hombres con más de 100 escalamientos mayores de 5,000 metros, dominio de roca y hielo y disciplina perfecta. En los últimos meses realizaron un exagerado entrenamiento en los volcánes de hielo probando equipos y resistencia humana en escaladas difíciles y jornadas de tiempo inclemente. La expedición se aseguró con aportes particulares y del Club alcanzando un costo cercano al millón de pesos chilenos. El diario

elegido para la misión del Annapurna y llegó hasta los más altos campamentos; en los Alpes ha realizado los más difíciles escalamientos. En nuestra libreta de autógrafos escribe entre otras cosas; "La ascensión del Fitz-Roy es probablemente la escalada técnicamente más difícil que yo pueda realizar y estoy feliz de haberla hecho en la montaña de América del Sur, donde he recibido tan encantadora acogida de parte de Argentina como también entre los alpinistas chilenos que encontré en el Aconcagua". Y con franca naturalidad nos explica su victoriosa aventura, sus juicios y las lecciones obtenidas.

"Considero a esta ascensión comparable a la más difícil de los Alpes, donde existirían sólo dos escaladas de semejante dificultad. Por lo tanto el Fitz-Roy debe ser calificado con grado 6°, el máximo, para los alpinistas. Pero a este grado 6° de dificultades deben agregarse todos los problemas patagónicos que no se encuentran en los Alpes, como las inclemencias del tiempo con vientos de 200 kilómetros por hora, constantes lluvias y nevadas y el lejano acceso. **El Fitz-Roy es entonces una de las montañas más difíciles del mundo para escalar.** Las montañas de los Himalaya como el Annapurna son de gran altura pero no tan difíciles, aunque necesitan una cuidadosa aclimatación".

"Considero a los Alpes de Argentina y Chile como un buen campo de aclimatación con sus montañas mayores de 6,000 metros, que facilita la ascensión al Aconcagua, cuya cumbre tuve el placer de alcanzar con el Teniente Ibáñez. En esta ascensión tuvimos que prestar ayuda a los andinistas chilenos que fueron vencidos por haberlo hecho muy rápido sin aclimatarse bien, terminando con el doloroso fallecimiento del joven Olmos".

"Celebro la decisión argentina de enviar sus alpinistas a los Himalaya y les deseo el mayor éxito. Me parece que después de sus entrenamientos en la Escuela Alpina de Chamonix de mi patria, en las montañas indias no deben dedicarse a las más altas cumbre, sino llevar un factor de seguridad intentando algún macizo inferior, naturalmente de mayor altura que el Aconcagua".

Ellos contarán con su buena aclimatación de los Alpes que les servirá mucho, pero deben resolver diversos problemas técnicos como las avalanchas; considero al Teniente Ibáñez muy capacitado para ésta empresa".

Lionel Terray, se despide, pues lo espera el avión nocturno que lo lleva a Río de Janeiro donde pasará a abrazar a su señora madre, para ofrendarle su triunfo del Fitz-Roy. En Buenos Aires había recibido con sus compañeros los máximos homenajes, de los que damos cuenta en otra sección.

PROTEJASE  
CONTRA EL

**Sol  
de Invierno**



con  
**ACEITE  
BRONCEADOR**

**Dagele** M.R.

① *West Coast  
PUBLICITY*





**HOTEL - REFUGIO**

## **"Los Paraguas"**

EL CLUB ANDINO DE CAUTIN, pone a disposición de los amantes del deporte de la nieve su HOTEL - REFUGIO ubicado en las faldas del VOLCAN LLAIMA (Cherquenco).

Habitaciones para dos tres y cinco personas y colectivos. Servicio completo de hotel. Luz eléctrica. Agua caliente. Calefacción completa.

Andarivel de 1.400 mts. de largo y 330 mts. de desnivel. Tractor-Trineo para viajar entre el límite de la nieve y Hotel-Refugio. Microbús del Club hasta la nieve desde Temuco en combinación con el Tren Nocturno que sale de Santiago los Martes y Viernes.

---

**CLUB ANDINO DE CAUTIN**

Casilla 359 -:- Teléfono 120 -:- Temuco

*Todo para el SKI*

# **SPARTA**

**Agustinas 1109 - Santiago**

**SOLBRONX** 18

TAMBIEN PARA  
DEPORTES DE  
INVIERNO

Antes de salir al sol o a la nieve, protéjase con Crema Solbronz "18" que evita esas dolorosas quemaduras y peladuras. M. R.

ANTEOJOS Y OPTICA EN GENERAL

OPTICA

RODOLFO

ARTICULOS PARA INGENIEROS

**HAMMERSLEY**

M.R.

AGUSTINAS 1090 esquina BANDERA — SANTIAGO

## ESTE LIBRO PERTENECE

que se alcanzó por vez primera en Chile por sus escaladas al Littoria, Punta Italia y Pico Chileno del **TREBARDON DE ANDINISMO DE CHILE**

uel Bazán y R. Sneberger (Santiago) y S. Costa (Valparaíso) realizaron su ascensión desde un campamento ubicado al pie del Picarte. La ruta tomada fué por el ventisquero Olivares, portezuelo del Picarte y la pendiente norte del Nevado de Sierra Blanca. Una altura de 5,050 metros fué registrada en la cumbre. El valle de acceso fué el de Barriga. Con esta ascensión se completa la exploración de la Sierra Blanca, que había sido el objetivo de muchos andinistas durante muchos años.

**"Académico"** (5,370 metros) Los tres andinistas que realizaron la ascensión del Nevado de Sierra Blanca realizaron la primera ascensión a este cerro vasallo del Polleras, ubicado en el límite de la cordillera de Santiago. Primeramente, desde el valle Olivares pasaron el portezuelo de las Pircas en dirección al cerro Polleras (5,950 metros) al cual intentaron sin éxito; penetraron por el valle de las Toscas, en la vertiente argentina, hasta un valle secundario en cuyo confin caían las hielos del Polleras.

Este cerro fué intentado hasta unos 5.500 metros pero el mal tiempo los obligó a retroceder. Al día siguiente de la tentativa dieron ascenso al "Académico" por su ladera norte, llegando con buen tiempo a la cumbre lo que permitió al andinista Bazán captar una vista panorámica fotográfica de esta región. El nombre de "Académico" fué dado por el anista checoslovaco Sneberger en recuerdo del Club Alpino Académico de Praga.

**Loma Larga** (5,380 metros) En los días de Año Nuevo, E. Meier y W. Foester del Club Al. Exc. ascendieron la cumbre occidental de 5,350 metros por la ruta del filo, con acceso desde el río Yeso y el portezuelo con el Mesón Alto.

En casi la misma fecha, Emilio Vicens, Sergio Alvarado (C. A. Ch.) y O. Zelaya, penetraron por el estero del Morado en mulas hasta casi los 3,000 metros. Con varios campamentos por la vertiente extremadamente glacial del Loma Larga escalaron la cumbre central (5,350 metros) de roca, en un intento para llegar a la cumbre oriental (5,425 metros) que queda inescalada. El filo, de difícil tránsito, no permitió la pasada. Aún cuando no realizaron el ascenso a la cumbre oriental, los andinistas escalaron la central, que hasta la fecha no había sido alcanzada.

**"Punta Giervassutti"** (5,200 metros) Pertenece al macizo del Mesón Alto (5.230 metros) y fué ascendida en los primeros días de Diciembre por B. González, O. González (C. A. CH.) y S. Almont y R. Cérelly (Almont) desde el valle Cortaderas, la cumbre mencionada, que no había sido escalada anteriormente, está al Sur de la cima principal del Mesón Alto, y fué bautizada en recuerdo del alpinista italiano Giusto Giervassutti, muerto en Mont Blanc en 1946. y

**Yate:** (2110 metros). Es un volcán con dos cumbres comunicadas por una larga cresta con cornizas y hielos agrietados a ambos lados de ella. El Yate se levanta en la margen sur del Estuario de Reloncaví, al Oeste del Cañón del Río Blanco. Emilio Vicens y Juan Ayala (C. A. CH) y J. Pritzke (C. Al. Exc) escalaron su cumbre el día 6 de Febrero de 1952. Primeramente debieron obtener caballos en la localidad del Río Puelo y cruzaron montados el correntoso río Blanco. Después, abriéndose paso por entre el espeso bosque vecino al volcán, lograron escalarlo. En la ruta de regreso, el trabajo de huella en el bosque los obligó también a duros esfuerzos. Desde la cumbre pudieron admirar un hermoso panorama de lagos, bosques, mar, montañas nevadas, paisajes que gran mayoría de andinistas desconoce, pues esta ascensión se hace en una zona completamente nueva para el deporte de montaña; es segunda ascensión y no primera.

**Mesón Alto** (5230 metros). Por la habitual ruta del estero Cortaderas fué realizado el quinto ascenso a este cerro. participaron S. Boteselle (C. Dep. U) y los hermanos F. y R. Vivanco (Club San Ramón). Tuvo lugar en vísperas de Navidad y al regreso los excursionistas debieron pasar una noche a la intemperie.

**Plomo** (5430 metros). Cada año el cerro Plomo es ascendido un buen número de veces y en la pasada temporada se registraron seis ascensos; repasaremos brevemente los nombres de los participantes: el día 15 de Febrero: C. Noriega (C. A. CH.) J. Pantoja y R. Awad; el 19 del mismo mes: J. González, U. Olguín, S. Araya (Club Rumbo Nuevo); el 16 de Marzo, M. Bazán (C. A. CH) con F. Mesa; 4 de Marzo, los hermanos A. y R. Eyzaguirre; el 13 del mismo mes, M. Zilleruelo, J. Deglagné y M. Authievre (Club Mont Blanc); el 28 de Marzo, C. Noruga, J. González.

**San José** (5880 metros). El día 2 de Febrero F. Acosta y F. Mandiola del Club Deportivo de Impuestos Internos ascendieron la cumbre principal del volcán.

**Altar** (5,215 metros) Por la ruta del norte, pasando por la Rinconada y el portezuelo con la Paloma, este cerro, que es visible desde Santiago, fué escalado por los hermanos A. y R. Eyzaguirre, en Enero de 1952.

**Corro Negro** (5.050 metros). Los andinistas S. Boteselle (C. Dep. U.) Louis Llibourty (C. A. F.) R. Vicentini ascendieron a esta cumbre. La ruta partió desde Disputada y el campamento último fué establecido al pie de la base sur del cerro Negro, en el Ventisquero Olivares. El tiempo fué excesivamente frío



durante los días de ascensión, a fines de Marzo.

**Iver** (5.000 metros). Los tres andinistas mencionados anteriormente ascendieron también el cerro Iver, bautizado en honor del socio del Ski Club Chile, muerto durante una ascensión al cerro Plomo. Este cerro es vecino del cerro Negro.

**La Leonera** (5.050 metros). En la pasada temporada esta cumbre fué visitada 4 veces, correspondiendo la primera de ellas a M. Authievre (Club Mont Blanc) y A. Núñez, el 30 de Diciembre de 1951. En la misma fecha, S. Alvarado ascendió sólo a la cumbre, siendo acompañado hasta cerca de la cumbre por K. Sanders; ambos pertenecen al C. A. Ch.; la tercera ascensión del Leonera pertenece a E. Infantas, J. Rondón, C. Odone y E. Salvo (N. A. Y. S.) y Sra. Nelly de Strammwasser (Club Lodestar). Otra ascensión pertenece a los socios del Vida Sana: Jorge Pinto, Fdo. Montenegro y Jorge Fiedler.

**Las Placas** (4.736 metros). Es el término del cordón que nace en el Loma Larga y pasa por el Cortadera, Punta Italia hasta llegar al Placas. Su altura según los mapas modernos es de 4.736 metros. Los hermanos Authievre, del Club Mont Blanc realizaron la segunda escalada conocida, en los días de Semana Santa.

**Altar Falso** (4.650 metros). Una nueva ascensión a este cerro vecino al Altar fué hecha por C. de la Rivera, F. Montenegro, y B. Mladineo (Club Vida Sana), el 18 de Febrero de 1952, por la conocida ruta de la Yerba Loca y su chimenea del norte.

**Bismark** (4.670 metros). Después de su ascensión al cerro Plomo, C. Noriega (C. A. Ch.) con sus compañeros Awad y Pantoja, escalaron al cerro Bismark, acompañado por los mineros Evaristo Rojas y Carlos Mondaca de la mina de San Pancracio.

**El Ciervo** (4.510 metros). A comienzos de Diciembre pasado, la Sra. Nelly de Strammwasser con seis compañeros ascendió al cerro El Ciervo, vasallo del Mesón Alto. Esta era la segunda ascensión registrada. En Enero de 1952, M. Tarsetti y O. Zorrilla (Club Manke) realizaron el tercer ascenso.

**Echaurren** (4.230 metros). Manuel Bazán (C. A. Ch. Santiago) y S. Costa (C. A. Ch. Valpo) llevaron a cabo el escalamiento de este cerro por la ruta del norte, penetrando, desde Lagunillas hasta las Vegas Amarillas, del Cajón de los chorreados. La ruta era conocida en su mayor parte por Bazán, quién ya había intentado anteriormente este cerro que con sus glaciares, alimenta a la vecina Laguna Negra del Río Yeso.

**San Francisco** (4.270 metros). Este es un cerro visible desde Santiago, ubicado al oeste de la Paloma. Fué ascendido por W. Foester y E. Meier (C. Al. Exc) en los días del 8 y

9 de Diciembre pasado. No se encontraron comprobantes de las anteriores ascensiones.

**Pico Negro**, (4.270 metros). Por la habitual ruta del ventisquero del sur oeste fué escalado dos veces en el presente año: la primera vez, el 9 de Diciembre, por S. Boteselle (C. D. U.) y dos compañeros; le segunda vez, por P. Rosende, A. Scott y A. Sotorff, en Enero de 1952.

**Punta Andino** (4.140 metros). Su segunda ascensión fué realizada por O. Zorrilla y M. Tarsetti (Club Manke), el día 9 de Diciembre, desde el cajón del Rincón Negro.

**Punta Negra** (4.090 metros). Por su empinada chimenea de hielo del suroeste fué escalada esta montaña por R. Duprat, C. Alvarez y J. Muñoz (N. A. Y. S.) el 9 de Diciembre. Es primera ascensión por esta ruta, que es visible completamente desde la entrada del valle del Río Yeso. La segunda ascensión de la temporada a este cerro la hizo E. Echevarría (C. A. Ch.) por la fácil chimenea del norte, el 3 de Marzo pasado.

**Piuquencillo** (4.050 metros). Socios del Club Andino de Chile ascendieron dos veces este cerro en la presente temporada; M. Bazán, R. Sneberger y L. Orozco en los primeros días de Octubre de 1951, y J. Hierro y K. Sanders el día 23 de Marzo de 1952, durante la ceremonia de colocación de la piedra del nuevo refugio que construye el Club Andino de Chile en Lagunillas.

**Tres ascensiones mineras**: las cumbres de los cerros Plomo (5.430 metros) La Leonera (5.050 metros) fueron ascendidas por un grupo de mineros cuyos nombres no hemos podido obtener. Pertenecen a una mina de los alrededores de Piedra Numerada. Aunque estas cumbres son de acceso más bien fácil, el esfuerzo y la iniciativa de estos mineros son una continuación de las hazañas de los antiguos arrieros y mineros, verdaderos precusores del andinismo nacional.

**Corona** (4.200 metros). Situado en la región de lo Valdés del Cajón de Volcán, Provincia de Santiago fué ascendido a fines de enero por Jorge Valentín, chileno, y Alberto J. Salas, argentino. La escalada ofrece un interesante trabajo de roca haciéndolos con clavos y bajando nuevamente para alcanzar la cima final. Dejaron libro de cumbre y las banderas de Chile y Argentina.

**Tolosa** (5.380 metros). El gran macizo argentino, próximo al límite con Chile, situado al S. SW del Aconcagua fué ascendido el 29 de febrero por René Carmona y Jorge Echeagaray, socios del "Andeski Valparaíso".

**Ojos del Salado** (6.870 metros). El cerro más alto de Chile situado en la frontera con argentina en la provincia de Atacama fué ascendido por Guillermo Poma, suboficial del Destaca-

mento de Montaña de Catacarma y Francisco Solana, ambos argentinos y socios del Club Andino de Jujuy. A fines de Octubre de 1951, partieron desde flambalá con baqueanos en mulas durante 5 días caminando 375 kilómetros hasta su campo base en Laguna Verde en Tres Quebradas. Después de muchos esfuerzos llegaron a la cima del Salado el 3 de Noviembre a las 20,40 dejando constancia de la ascensión. Según sus comunicaciones no dicen haber encontrado rastros de dos ascensiones anteriores: la de alpinistas polacos de 1937 y la chilena de 1950. Los argentinos dejaron en la cumbre una bandera, tarjetas y una imagen de la Virgen del Valle, todo en un bolzón en un cairn de piedras. El descenso fué fácil y muy rápido debido a la tormenta de nieve que los apresuraba. Llegaron el 13 de Noviembre a Catamarca.

**Parva del Inca** (4,760 metros). Este difícil cerro de la provincia de Aconcagua fué alcanzado en 4.a ascensión el 14, IV, 1951 (información retrasada) por Waldo Iturriaga del "Andeski", Juan Olmos (Q. E. P. D. ) y Luis Sanhueza, estos dos del Club Andino de Ch. Valparaíso.

#### **PRIMERA ASCENSION A LA CUMBRE SUR DEL "LEON NEGRO" (5,151 metros).**

El 17, XII, 1951 fué alcanzada esta cima limítrofe chileno-argentina, situada al Sur del Cajón de la Yesera y al Norte del cerro Juncal, por los señores Raúl Araya S. (Club Andino Ch. Valparaíso) y Gregorio Araya S. (Camuvi Club y Unión Española Deportes). La ruta partió en mulas desde la estación Hnos Clark, por Vega Naciminto, Cajón Monos de Agua y Casa de Piedra del Minero próxima al Juncal. Previamente trataron la escalada del Juncal logrando sólo los 4,800 metros debido a fuerte viento. Después de 3 días partieron hacia el León Negro y con 7 horas de marcha alcanzaron el filo limítrofe donde instalaron la carpa. Al día siguiente escalaron una cuchilla rocosa y un campo de penitentes hasta un portezuelo cerca de la cumbre donde acamparon sin sacos. En una jornada vencieron la cumbre Sur del León Negro a las 13 sin encontrar documentos. Hicieron el regreso por ruta más directa. Al frente tenían el León Blanco de 5,193 que fuera ascendido por primera vez el 1, I, 1911 por los veteranos F. Reichert y R. Helbling.

#### **PRIMERA ASCENSION A LA "AGUJA NACIMIENTO" ( 3,850 metros).**

Heinz Koch y Ernst C. Schwarzel del C. Alemán de Excursionismo, Valparaíso vencieron esta empinada cresta situada frente a la Vega de Nacimiento (entre Monos de Agua y Alto de los Leones), el 24 III, 1951 a las 18. El nombre fué puesto por los andinistas por no figurar en mapas y ser primera ascensión. Para vencerlo debieron cruzar

un ventisquero de alta pendiente, escalar un cerro rocoso y finalmente la aguja casi vertical hasta la cima.

(Esta información retrasada corresponde a la temporada 1951).

**El Cencerro** (5,100 metros). Dos miembros del C. A. Ch. S. Ledda y R. Busquets, con P. Beutler del C. Al. Exc. partieron de Santiago el 4 de Marzo para intentar el Mercedario (6,770 metros). Por falta de espacio nos limitaremos a nombrar los lugares recorridos durante el viaje de acceso al cerro. Para la primera jornada, la ruta pasó por Cuncumén, Tencadam, Río González y Vega Redonda. Para la segunda, Cuestecillas Laguna de la Línea, el paso fronterizo de Mondaca, y Pircas del Potrero Alto. En la tercera, ya en Argentina, por el Río Bramadero, y Casa de Piedra del Bramadero en la faz oeste del Mercedario. En la cuarta y última, por la Vega Negra hasta la Vega Guanacos, donde se estableció el campo base. El día 9 todos partieron montados, guiados por el excelente arriero de Cuncumén don José Torreblanca, y alcanzaron hasta unas pircas que pueden haber sido levantadas por la Misión Polaca de 1934, a 5,500 metros. Acamparon a 6,100 metros y desde ahí trataron el ascenso, pero viento huracanado, común en estas regiones, les impidió rebasar los 6.500 metros y los obligó a regresar. Finalmente el día 12 a las 18 lograron la primera ascensión al cerro Cencerro, de 5.070 metros. El retorno se hizo por la ruta más corta del Totoral, invirtiendo tres días solamente por esta ruta. El Cencerro se encuentra en el límite chileno-argentino, próximo al paralelo 32° y al Este de la Laguna Pelado. Dejaron dicumentos.

#### **PRIMERA EXPLORACION AL NACIMIENTO DEL RIO YESO: PRIMERAS ASCENSIONES A LOS CERROS CUERNO BLANCO (5,050 metros), BELLO (5.200 metros) Y YEGUAS MUERTAS (4,910 metros).**

Resultado de varios reconocimientos y ascensiones efectuadas en el Valle del Yeso fué el éxito obtenido al lograr el nacimiento de dicho río y las ascensiones de los macizos que cierran el fondo del cajón como así mismo el reconocimiento de la gran zona glacial que se halla en su interior, la que no figura en ninguna carta geográfica.

La experiencia recogida en otras expediciones anteriores sirvió para preparar el material completo del cual se servirían los andinistas en esta ocasión; con meses de anticipación logramos reunir las vistas panorámicas que habíamos logrado desde algunas cumbres cercanas al objetivo.

Estudiaron las posibles rutas y campamentos en la zona glacial ya que todos los cerros que pensaban escalar se alzaban como islas en un mar de hielo. El día 5 de Enero tenían todo preparado y se aprestaban para la salida de Santiago en camión el que los tras-



ladó hasta el kilómetro 70 en el Valle del Yeso, desde allí continuaron a lomo de mula pasando frente al Paso de Piuquenes, atravesaron el Cajón de Yeguas Muertas y llegaron a los Baños; desde aquí se va directamente a la entrada del Cajón del Plomo o sea la continuación del Yeso; las mulas los dejaron en el Campo Base a 3,650 metros entre morrenas, instalaron todo cuidadosamente y se prepararon para subir al día siguiente a intentar el Cerro Bello desde un campo alto de 4,200 metros en el glaciar que baja entre Cuerno Blanco y Bello; esta ascensión fué efectuada Raquel de González, Sergio Kunstmann y Bión y Ociel González el 8 de Enero de 1952 a las 12.15 horas; luego bajaron al campo base a descansar y buscar víveres para intentar el Cuerno Blanco y Yeguas Muertas desde un mismo campo alto el que fué instalado al costado extremo del ventisquero Cuerno Blanco a 4,400 metros, lográndose con todo éxito las ascensiones de estos macizos respectivamente los días 12 y 13 de Enero por los miembros de la expedición. Además de las ascensiones y reconocimientos anotaron el descubrimiento de una gran laguna que denominaron de Checho como así mismo nuestro compañero Sergio Kunstmann halló el primer nido de "Chirigué Cordillerano", especie de la cual aún no se había podido ubicar la nidada, ésta fué donada a los científicos Sra. Goodall Johnson y Phillipi reconocidos ornitólogos. Integraron esta expedición los socios del Club Andino de Chile Raquel de González, Inés Ramírez, Gera Hasenberg, Ociel y Bión González invitado el socio del CLUB Almont Sr. Sergio Kunstmann.

#### TRES PRIMERAS ASCENSIONES EN EL VALLE PANGAL.

Uno de los sectores más hermosos de la Cordillera Central es el de Rancagua. Al oeste de la confluencia del estero Flores con el río Paredones, que forman el río Pangal, se alza formando un triángulo, la Sierra de los Paredones. Su vértice norte lo forma el Nevado de Flores (4,910 metros), construcción de rocas con hielos en sus laderas sur-oeste. Está conectado con el resto de la Sierra por una torre de 4,885 metros, y de ésta se desprenden una serie de picachos que terminan en el vértice sur-oeste con las agudas "Puntillas de Flores" (4,080 a 4,520 metros) y en el vértice sur-este con un extraño cerro que semeja a la forma de cuchillo, vecino al misterioso Cajón del Diablo, valle corto cuyas aguas barrosas afluyen a la margen norte del río Paredones. En este cajón deben existir glaciares de importancia, pues desde la cima del Serrucho tuvimos una visión fugaz a travéz de la niebla, de un ventisquero en forma de copa.

Montañas separadas son el Serrucho (4,900 metros), pirámide de hielos que se une con el famoso Catedral del Barroso (4,770 metros); y hacia el sur de éste se encuentran los an-

chos y elevados Picos del Barroso, con seis cumbres de 4,940 a 5,150 metros. Otra montaña, también independiente, es el Morro de la Mamá (unos 4,900 metros) que inicia desde su cuchilla sur, una larga serie de torres y agujas de roca.

Los andinistas. Walter Backmann (Club Andina Chile), Evelio Echevarría (C. A. Ch.) y Enrique Vadaurrazaga (S. F.) realizaron un plan de ascensiones en la zona descrita que fué llevado a cabo felizmente durante la primera quincena de Diciembre pasado. Contrataron a un viejo arriero y solamente una mula de carga. Todos los viajes a los valles los realizaron íntegramente a pié. Primeramente ascendieron al Nevado de Flores (4,910 metros según los últimos mapas y 4,895 metros según los antiguos). La ruta seguida fué, desde las Vegas de las Hualtatas en el valle de Flores, a 2,400 metros hasta el flanco suroeste del cerro y, desde un campo alto a 3,900 metros por el glaciar y chimenea sur hasta la cumbre. Días después penetraron al Valle Paredones (que los lugareños pronuncian defectuosamente Padrones) e hicieron dos jornadas de exploración y andinismo. En la primera ascendieron al pico nor-oeste del macizo Picos del Barroso (5,053 metros), para lograr buena visión y estudiar las posibilidades de ascenso al bello cerro Serrucho. En la segunda jornada, treparon por la empinada chimenea helada del portezuelo que existe entre el Serrucho y la Punta 4,390 metros. En el portezuelo, cubierto de hielo, establecieron un campo-alto, a 4,000 metros y allí pasaron una noche triste y miserable. El día que siguió, ascendieron por las pendientes del sur, todo por hielo, lo que los obligó a desarrollar una dura, pero emocionante labor de huella y escalones y trabajo de cuerda. La pendiente era rápida, llegando en los lugares más expuestos a unos 60°, pero lograron éxito después de nueve horas de cuidadoso trabajo alpino. El regreso exigió iguales precauciones. En esta ascensión, como en las dos anteriores, tuvieron buen tiempo hasta las primeras horas de la tarde, y después, las habituales nieblas altas y brisas fuertes y heladas.

#### Sus fotos son recuerdos

Para su buen cuidado y calidad, entréguelas a

## Casa Blank

Moneda 1105 esq. Bandera - Fono 69051  
SANTIAGO

Revelados en blanco y negro y en colores.  
Cámaras fotográficas. Filmadoras. Películas.



na

seis  
mon-  
de  
des-  
orres

Club  
Ch.)  
n un  
que  
pri-  
ntra-  
mu-  
los  
mente  
me-  
etros  
des-  
le de  
sur-  
3,900  
ta la  
e Pa-  
efec-  
orna-  
rime-  
acizo  
ograr  
s de  
unda  
ninea  
el Se-  
orte-  
cam-  
una  
guió,  
todo  
una  
a y  
iente  
ex-  
des-  
jo al-  
ones.  
ores,  
s ho-  
nie-



*Ascendiendo por el ventisquero del cerro POLLERAS. Foto: Manuel Bazán.*



*Descenso del NEVADO DE FLORES. Al fondo el cerro SERRUCHO con su pared Norte. Foto: Evelio Echevarría.*



*El cerro SERRUCHO, lado Sur. Foto: E. E.*



o

9051

es.  
as.

## Temporada de Andinismo en Chile

**Juncal** (6,110 metros) Tres socios del Club Andeski (Santiago y Valparaíso) realizaron la 7.ª ascensión a esta cumbre de la provincia de Aconcagua. La ruta seguida fué la del valle Juncal hacia el Cajón Monos de Agua, en cuya margen Sur se encuentra el ventisquero Norte del Juncal mismo. Desde un campo-base a 3,800 metros alcanzado a lomo de mulas, los andinistas escalaron su cumbre, instalando campamentos altos a 4,600 metros (en el llamado Refugio Pinguinos, que es una casa de piedra), a 5,100 metros bajo el portezuelo del glaciar nor-este y a 5,300 metros el último. El día 16 de Enero, J. Simken, P. Rossel y O. Oyarzún llegaron a la cumbre después de 10 horas de ascensión. En el regreso debieron alojar a la interperie y en la mañana del 18 llegaron a las carpas. Un cuarto andinista, Frederick Holloway, debió regresar desde los 5,500 metros durante el intento. De la cumbre fueron retirados los datos de ascensión de la señorita Cecilia Chinchilla, y Germán Mills del Rangers y Waldo Iturriaga del Andeski dejados el 24 III 1951.

**Tórtolas** (6,323 metros) Esta cumbre límite, la mayor de la provincia de Coquimbo fué escalada el 19, I, 1952, por dos escaladores del Club Alemán de Excursionismo de Valparaíso. La ruta seguida fué por el Valle de Elqui hasta el término o del ferrocárril, en la estación de Rivadavia, luego, en camión a lo largo del río Turbio hasta la unión del río de la Laguna y el valle que conduce a las Termas del Toro. Desde este lugar se continuó en mulas hasta la mina de cobre "Las Hediondas", a 3,200 metros Heinz Koch, participante de la ascensión tentó dos veces la cumbre. La primera vez con Herbert Dietz, hasta un portezuelo alto, desde donde debieron regresar agotados por los empinados acarrees y el fuerte calor, más 30 grados sobre cero, que reinó en el día de la primera tentativa. Después, nuevamente Koch, esta vez con Edgar Kausel, intentaron la cumbre y ahora con éxito. Sin embargo, encontraron ahora condiciones desfavorables de mal tiempo. En la cumbre encontraron, sorprendidos, una plataforma elíptica de unos 8 metros de largo por tres de ancho, y, en un ángulo de ella, semienterrado, un atado de leña carcomida. Los andinistas regresaron desde la cumbre por la misma ruta del acarreo hasta la mina, después de dejar en la cumbre los datos del ascenso encerrados en una lata.

En el mineral se les dijo que en la cumbre de la montaña que venían de escalar "aparecían indios" los cuales efectuaban ritos re-

ligiosos bailando sobre un plato de oro. En su relato, Koch señala que, dado la facilidad del ascenso, esta cumbre ha sido visitada por los antiguos indios de la religión diaguitas o quichuas pero es más posible que la plataforma se deba al trabajo de mineros, como es corriente en las cordilleras de Chile y Argentina.

**Marmolejo** (6,100 metros) Esta cumbre límite fué escalada repetidas veces en la pasada temporada. Primeramente, los hermanos F. Vivanco y R. Vivanco (Club San Ramón) ascendieron desde lo Valdés, por la ruta del portezuelo con el volcán San José, pero realizando una variante, pues flanqueando la cumbre, recorrieron los hielos del lado argentino hasta empalmar con la ruta de la primera ascensión de 1928, toda en hielo.

Dos días después, la sra. Talía de Castillo (C. A. Ch.) con O. Zelaya y J. Zenteno ascendieron también, pero esta vez por ruta nueva. Desde los orígenes sur del Río Yeso, por el llamado cajón del Peñón, al cual recorrieron en mulas, atacaron las laderas llegando hasta 3,300 metros en mulas. El resto del escalamiento se hizo a pié, con ayuda de un pequeño campo alto sobre morainas. La cumbre fué alcanzada con buen tiempo el 25 de Enero. Días después, Oscar Zelaya con la experiencia recogida en esta escensión, regresó con cuatro compañeros del Club L. A. C. y la repitió. Participaron, además de Zelaya, R. Uribe, A. Moyano, M. Quezada y L. Carrasco.

**Tupungato** (6,550 metros) Dos socios del Club N. A. Y. S. llegaron a su cumbre, después de llegar en mulas hasta casi 6,000 metros y recorrer la habitual ruta del norte. C. Alvarez y J. Muñoz consiguieron este éxito, acompañados hasta gran altura por E. Infanta y J. Rondón, del mismo club.

**Nevado de Sierra Blanca** (5,050 metros) Corresponde este nombre a la Punta 4,900 metros ubicada al sur del Picarte, en la Sierra Blanca del ventisquero Olivares. Había sido objeto de por lo menos, una tentativa seria en 1944. Tres socios del Club Andino Chile, Ma-

Esta página informativa es una gentileza de  
**TROTTER y Cía. Ltda.**

Fabricantes de Termos Eléctricos, Refrigeradores a Hielo, Radiadores, Baños de Cajón.

San Pablo 3801 y San Antonio 415 - Santiago

taña, Francisco Ibáñez. El 29 de Noviembre de 1951, partieron en barco desde Le Havre arribando a mediados de Diciembre a Buenos Aires, encontrando máxima colaboración del Gobierno argentino y de la Federación Argentina de Ski y Andinismo; la expedición había sido financiada particularmente por sus integrantes y amigos con un costo de más de 3 millones de francos. El 23 de diciembre se trasladaron en avión al territorio de Santa Santa Cruz, organizando la marcha de acceso a la región del Fitz-Roy en caballos de carga, traslado que ocupó más de 15 días.

### COMIENZAN CON TRAGEDIA

Estaban ya en la zona de acceso del gran macizo y debían cruzar el torrentoso Río de las Vueltas y el Fitz-Roy, que se forman con los deshielos en sus paredes meridionales y que corre con poderoso caudal de aguas heladas entre profundos barrancos rocosos. Confiaban en vencer la fuerte corriente por medio de seguras cuerdas nylon y así fueron cruzando los alpinistas en dramática lucha. Pero cuando le tocó el turno a Jacques Poincenot, se cortó el sostén de la cuerda que lo mantenía a flote y quedó aprisionado por un anillo desde la cintura; diez minutos trágicos demoró la lucha para zafarse y finalmente se lo tragó el torrente arrastrándolo en su avalancha. La expedición partía con un desafiante destino de zozobra y dificultades, pero se propusieron triunfar sobre la muerte y las fuerzas de la Naturaleza. Era el 28 de diciembre.

### HACIA LA CUMBRE

Conversamos con los alpinistas franceses a su regreso a Buenos Aires y los detalles de la batalla por la cumbre del Fitz-Roy son emocionantes y admirables. Debían luchar con los vientos que llegan a 200 kilómetros por hora, con las fuertes lluvias glaciales, las nevadas y las difíciles condiciones para el ascenso del gran macizo. Pero trataron de superar sus técnicas y sus experiencias y en correcta disciplina fueron venciendo los obstáculos. El equipo era excelente y había sido probado en los Himalaya en 1950. Lograron jalonar el abrupto terreno y estudiar bien los accesos en la base, iniciando inmediatamente el ascenso dada la inestabilidad del tiempo; el primer campamento lo instalaron a 2,000 metros después de escalar nieves eternas desde los 1,200 metros; se encontraban en una estribación del cerro de bastante pendiente y cortada con paredes verticales de 1,800 metros. El segundo campamento fué llevado sobre las rocas hasta los 2,400 metros metiendo las carpas en un hoyo de nieve para no ser arrasadas por los vientos, pues la carpa que usaron en el Annapurna ya había sido desgarrada por el viento más abajo. Continuaron por la ruta de

Bonacossa de 1937 transportando el equipo por escalas de cuerdas, pues era imposible ya ascender con la mochilas y llegaron a los 2,800 metros metiéndose en una cueva de hielo y nieve en lugar llamado La Silla, donde encontraron documentos de la expedición Italiana mencionada. Desde aquí la jornada era nueva y llena de inquietantes problemas alpinísticos además de las inclemencias del ambiente tiempo y estaban resueltos a vencerlos todo con tesón, estudiada ciencia en la escalada y sin acciones inútiles.

El 29 de Enero mejoró el tiempo e inmediatamente Terray y Magnone fueron designados por el jefe Ferlet para escalar la última torre vertical. Con clavos y cuerda treparon 120 metros por una pequeña fisura en admirable trabajo, descendiendo para una nueva etapa. El día 30 el escalamiento los llevó hasta 300 metros más arriba y ya habían vencido más de la mitad de la torre de 630 metros; no debían perder energías y tiempo en un nuevo descenso por lo que decidieron pernoctar colgados en un saliente de la muralla. El día 31 arreciaban las dificultades y nuevamente el 1.º de febrero iniciaron el ascenso completo. Portaban sólo un litro de agua y algo de turrón, 100 clavos de roca y mosquetones. Para evitar excesivo peso no llevaban piolets ni cámaras fotográficas ni de cine.

Traspasando los metros conquistados lucharon con fuerte decisión por la última etapa en medio de inquietante neblina y por fin a las 16:30 vencieron la cima del Fitz-Roy con la emoción que todos imaginan. Lionel Terray y Guido Magnone habían dado un nuevo triunfo al alpinismo francés. Hicieron flamear las banderas de Francia y Argentina en la cumbre de este grandioso monte chileno-argentino y no pudiendo tomar fotos ni dejar documentos, por la urgencia del momento y la escasa superficie de la torre rocosa construyeron un hito recordatorio con un mosquetón. Pronto bajaron por la ruta de los clavos en largos rappelles con gran tensión nerviosa y gastando sus últimas energías mientras comenzaba la amenazante lluvia, pero sin nieve. Así llegaron al campamento de la Silla en los 2,750 metros recibiendo el abrazo de sus compañeros.

Al día siguiente el jefe había dispuesto una nueva ascensión con otros participantes, pero el temporal comenzó con fuerza y tuvieron que emprender el descenso por las cuerdas fijas y retornar a los campamentos 2 y 1 y finalmente a la civilización.

### ENTREVISTA CON TERRAY

Es un hombre joven, amable y culto; sin presencia de atleta ni ostentador de arrogancia; es más bien un alpinista académico que informa con sencillez y sinceridad. Lo entrevistamos en Buenos Aires y envía un saludo cordial a los alpinistas chilenos. En 1950 fué



"Esto" destacó a su redactor Constanzo Rodríguez, considerando la primacía de este evento deportivo y designado a este veterano montañista que dirigió la triunfante Expedición Mexicana al Aconcagua de 1948.

**Hacia Argentina.**— La delegación llegó a Chile en avión y previa visita al Embajador de Argentina Sr. Gustavo Lerena y al Director de Deportes de Chile, General Osvaldo Puccio, para agradecer las facilidades y colaboración de los dos países andinos, partieron con escalas en Los Andes y Portillo hasta Puente del Inca, donde recibieron atenciones del Ministerio de Defensa de Argentina. En mulas partieron hacia la base del Aconcagua, el día 12, arribando al refugio de Plaza de Mulass (4,200 metros).

**Hacia las cumbres.** El domingo 13 lo ocuparon en aclimatación y preparativos y el lunes a la hora 0 partieron en mulas hasta el refugio Plantamura situado en la pendiente occidental del cerro a 6,000 metros de altitud con el arriero argentino Juan Guadalupe Córdova. Al amanecer continuaron a pié por la ruta conocida traspassando los refugios Eva Perón (6,400 metros) y General Perón (6.760) hasta el pié de la famosa canaleta que lleva a la parte superior. Aquí formaron dos grupos para cumplir el programa de escalar las dos cumbres. Los hermanos Costa, el licenciado Vásquez, el periodista Rodríguez y el Capitán Gajardo trasmontaron la canaleta y a las 14 horas de ése lunes 14 de enero llegaron a la altura 7,035 metros de la Cumbre Norte; los cuatro mexicanos y el chileno vivieron sus más emocionantes momentos en la cumbre de América y un abrazo con sus banderas selló este acto de confraternidad. En la caja de cumbres dejaron las banderas de México, España y Chile, banderín del Club Andino de Chile, del Club España de México, Patrullas de Ski de Chile, Club Nexaca de México, distintivos, imágenes de la Virgen de Guadalupe y del Pilar, ejemplar del diario Esto y targetas varias. Retiraron trofeos de la expedición argentino-boliviana-chilena del 21 de diciembre y esperaron 3 horas filmando el soberbio panorama.

Mientras tanto Federico Siegrist con el guía Guadalupe Córdova continuaban por la peligrosa arista superior en demanda de la cumbre Sur de 7,005 metros en la que pusieron pié como segunda ascensión de la historia andina. Es sabido que la cumbre Norte lleva cerca de 50 ascensiones y decenas de tentativas; en 55 años la cumbre Sur había sido escalada por primera vez el 7, I, 1947 por Lothar Herold y Tomás Koop.

El regreso fué bastante penoso por el sueño y llegaron al campo base a las 22 horas y a las 4 del día siguiente en dos grupos.

Al volver a la civilización fueron muy festejados en Puente de Inca por la Guarnición

militar, en Mendoza por la Asociación Mendocina que les otorgó el Cóndor de Oro de la institución y en los Andes, Chile, por el Regimiento Andino. Posteriormente en Santiago, recibieron diversos festejos por parte de la Federación y la Asociación, la Unión Española, el Club Andino de Chile, etc.

**CERRO LOS DEDOS** (4,960 metros). De regreso del Aconcagua la expedición mexicana chilena ascendió esta cumbre del valle Horcones, cuya primera ascensión se hizo en I, 1950 por T. Koop y A. Cassis.

**CERRO MEXICO** (5,083 metros). La misma expedición mexicana ascendió esta cumbre de la quebrada Horcones con el objeto de rescatar la bandera de México y Argentina dejada en la cima por los primeros escaladores Manuel Svass, Víctor Bringa y Lucas Serrano, el 22 III, 1950. El nombre fué puesto por los argentinos para recordar la primera expedición mexicana al Aconcagua de 1948; las banderas fueron llevadas ahora a la cumbre del Ixtaccihualt de México.

#### OTRAS EXPEDICIONES AL ACONCAGUA



Anita de Severino y Guillermo Parra del Club Andinista Mendoza en el Glaciar de Horcones del Aconcagua, durante la expedición internacional de Diciembre de 1951.

**EXP. MILITAR ARGENTINA.**— El Teniente Francisco Ibáñez y el suboficial Felipe Godoy, ambos de las Tropas de Montaña, llegaron a la cumbre el 12 de Diciembre de 1951, después de alcanzar en mulas el refugio Ge-

eral Perón (6,700 metros). Ibáñez alcanzaba la cumbre en tercera ascensión; en el regreso se había retrasado toda la noche tratando de bajar a las mulas; el teniente Julio Cobos y el chileno Hermán Kark, que los acompañaban se internaron hasta la quebrada Vacas en su búsqueda.

**EXPEDICION ARGENTINO-BOLIVIANA - CHILENA.** Esta expedición internacional que también contaba con participación de japoneses que no pudieron llegar a Argentina fué organizada por el Club Andinista Mendoza y su presidente Guillermo Parra, fué jefe de la numerosa comitiva. La concentración general se hizo en Plaza de Mulas (4,200 metros) con la participación siguiente, argentinos: periodista Anita Severino, meteorólogo Bernardo Razquin, radiooperadores Enrique Lujue y Miguel Gil, ingenieros Alfredo y Mario Patrucco y guías Gino Corinaldesi, Samuel Esteban y Felipe Aparicio; bolivianos: Douglas Moore, Gmo. Sanjinés, Eric Simón y Carlos Walck; chilenos: Roberto Busquets, (C. A. Ch.) Jorge Moder (U. E.) y Hernán Kark, de Mendoza.

Habían dispuesto la ascensión en grupos y el 16 de Diciembre partían Pérez Crivelli, Busquets, Moder y Kark, montados en mula hasta los 6,400 metros; continuando a pié erraron la ruta cayendo al acarreo y regresaron sin éxito al campo base.

El día 18 subieron con éxito la cumbre Norte, el meteorólogo Bdo. Razquin y el guía Samuel Esteban, alcanzando Mario Patrucco hasta 60 metros de la cima; éste se retrasó muchas horas en el descenso por la modorra de la altura siendo encontrado en noche. Mientras tanto en campo base enfermaba grave Alfredo Patrucco, pero fué salvado por oportuna comunicación por radio a Puente de Inca y la llegada de médico y medicinas.

Después de días de temporal se dispuso la ascensión conjunta el viernes 21 partiendo a las 2 en mulas hasta el refugio Perón y continuando a pié en muy buenas condiciones por la conocida canaleta y el último torreón. A las 14.30 llegaron a la cumbre Norte: los argentinos Gmo. Parra y Felipe Aparicio; los bolivianos Douglas Moore, Eric Simón y Carlos Walck y los chilenos Roberto Busquets y Hermán Kark, realizando el más emotivo acto de confraternidad. Parra pronunció una alocución de gran significado entre banderas desplegadas de las tres naciones, dejando sus comprobantes en el libro y en el cofre. A 40 metros de distancia llegaba también Jorge Moder, al retrasado no pudiendo reunirse con sus compañeros en la cima porque fué ocultado por una nube y recibió orden de esperarlos. El regreso se hizo rápido hasta la base donde llegaron a las 21.

Esta la vuelta todo se hizo en orden por Puente del Inca donde recibieron mu-

chos agasajos en el Refugio Militar y posteriormente en la ciudad de Mendoza por el Club Andinista.

**EXPEDICION DEL CLUB "BOULOGNE SUR MER" DE MENDOZA.**— Los jóvenes Nelly Noller, Rolando A. Mikkan y Hugo E. Santi, todos de 21 años, alcanzaron exitosamente la cumbre Norte el 16 I 1952 a las 18.30 en muy buenas condiciones físicas. Esta ascensión tiene el mérito de la juventud de sus participantes y de haberla realizado totalmente a pié desde Plaza de Mulas (4,230 metros). Después de aclimatarse en la base durante 3 días partieron el día 14 hasta el refugio Plantamura, adonde llegaron a las 19. El día 15 repusieron energías descansando y el 16 partieron a las 5 en demanda de la cima con 14° bajo cero. La ascensión la hicieron vigorosamente y con perfecta disciplina hasta llegar a los 7,035 metros, Nelly es la muchacha más joven que ha escalado el Aconcagua; otras mujeres que han conquistado la cima son María Canals Frau, en 1947, fallecida en el descenso, Adriana Bance de Link, en 1940 y 1944 que murió también con tres compañeros y Dorly de Marmillod en 1948 y 1952. El hombre más joven que ha subido el Aconcagua es Alfredo E. Magnani en 1947 cuando contaba 17 años. La expedición del Club "Support Boulogne Sur Mer" recogió todos los trofeos dejados por la expedición mexicana-chilena anterior. Dejaron una placa de aluminio y diversos comprobantes del Club y personales. Felicitamos a éstos jóvenes de Mendoza por su ejemplar y valioso triunfo.

**ASCENSION DE LOS ESPOSOS MARMILLOD.**— Estos escaladores suizos de renombre internacional por sus famosas escaladas en Chile, Perú, México, Argentina y Suiza alcanzaron por segunda vez la cumbre Norte. El Dr. Federico Marmillod y Señora Doris de Marmillod ya lo habían hecho en 1948; pertenecen al Club Alpino Académico de Zurich y al Club Andino de Chile, Santiago.

**EXPEDICION DEL CLUB ALEMAN DE EXCURSIONISMO DE CHILE POR RUTA NUEVA.**— Wolfgang Foerster, Ludwig Krahl y Eberhard Meier, vencieron la cumbre en la primera semana de Marzo, por la vieja ruta de Pablo Guessfeldt, que partió desde Santiago de Chile en 1883 en la primera tentativa de la historia. Así los socios del Club Alemán de Excursionismo se trasladaron a la ciudad de Los Andes, y la ruta tomó por Río Colorado, cima del Maitenes (3,300 metros), estero Las Minas, Paso Rubio en límite fronterizo con Argentina (3,860 metros), bajando por Valle Hermoso y Valle Penitentes, donde instalaron campo base a 3,300 metros el quinto día de marcha en mula. Siguieron en mulas hasta 5,000 metros en el portezuelo y continuaron a pié remontando el ventisquero



Administración, Fábrica y Tienda Principal:

Av. Bernardo O'Higgins 273 - Teléf. 91031 - 33

DEPOSITOS:

SAN ANTONIO 528 - AV. BERNARDO O'HIGGINS 54

AV. PROVIDENCIA 1240 - IRARRAZAVAL 3410

**Impermeabilice sus tenidas de Ski contra el agua y la nieve**

**Paquetes de comestibles para excursiones...**

AHORA *Don Claudio*, ex-concesionario del Refugio de Lagunillas, atiende a los andinistas en la Central

**FIAMBRERIA VIENA**

Galería Agustín Edwards, Local 32, próximo a las entradas:  
Ahumada 312 y Huérfanos 1011

*Apetecible surtido de fiambres, cecinas, mantequilla del Sur, quesos, galletas, pan centeno, frutas, etc.*

**TODO FRESCO Y DE EXCELENTE CALIDAD**

*Además las mejores conservas.— Prepare su excursión con DON CLAUDIO.*

**Deportistas de Montaña**

Manden hacer sus pantalones de ski, excursionismo y todo deporte  
EN LA

**SASTRERIA REINALDO ROJAS B.**

SANTO DOMINGO 1124 — TELEFONO 64426 — SANTIAGO

Arriendo y venta de equipos de montaña. Viajes a Farellones  
y Lagunillas en camiones y automóviles todo el año.



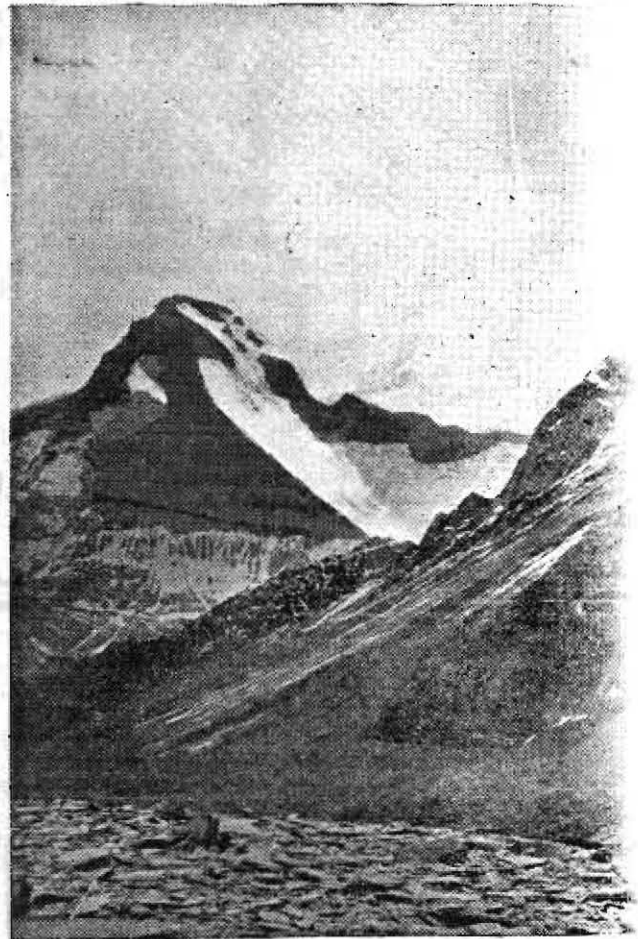
# HIMALAYA 1951-1952

Han pasado ya varios años desde que finalizó la guerra mundial. Ultimamente, restablecidos de los daños sufridos aquellos países en los cuales el alpinismo ha alcanzado su mayor desarrollo, se ha reanudado el envío de expedicionarios al Himaya. Durante 1951, varios grupos de alpinistas realizaron jiras de escalamientos y de exploración. Sigue a continuación un breve repaso de ellas, comprendidas en los países himalayos de Garhwal y Nepal.

**GARHWAL.**— La primera expedición neozelandesa que visitó estas montañas fué la del grupo que dirigía I. Riddiford y que marchó en dirección al macizo del Kamet (7,755 metros). El objetivo era intentar uno de los vallos de éste, varios de los cuales sobrepasan los 7,000 metros. El monte escogido, el Mukut Parbat, de 7,248 metros fué intentado exitosamente por los neozelandese, que llegaron a su cumbre después de establecer una corta serie de campamentos, ayudados por algunos cargadores de raza "sherpa" que son una tribu de pastores y labradores que habitan en las estribaciones del Himalaya.

La primera expedición hindú al Himalaya operó también en la zona de Garhwal, pues ésta ofrece grandes facilidades de acceso. Los hindúes, R. Greewood, Gurdial Singh, Jayal y Srendrillal, con algunos cargadores "sherpas" escalaron primeramente el Trisul (7,120 metros) que es una montaña de hielo de fácil ascenso. Poco después el francés Dr. R. Walter y un "sherpa" que acompañaban a la caravana hindú, lograron el ascenso al Trisul, nuevamente. Posteriormente, los escaladores hindúes intentaron sin éxito al monte Hathi Parbat (6,747 metros) cuyo nombre alude a un "Elefante Reclinado". Fracasaron en ésta montaña, pero se desquitaron en cierto modo al ascender al Rataban (6,125 metros) del mismo macizo.

La tercera expedición francesa al Himalaya se dirigió también al Garhwal, escogiendo como campo de acción al grupo del Nanda Devi. Esta expedición tuvo un trágico final. El objetivo de los alpinistas franceses, todos de la ciudad de Lyon, era escalar la cima principal de esta montaña (7,816 metros) y realizar la travesía de la cuchilla, larga de tres kilómetros, que la une con la cima oriental tocados franceses y el jefe, R. Duplat, había (7,434 metros). En el grupo participaban desarmado con reserva en el equipo que ascendió al Annapurna en 1950. Todo el grupo fué engrosado por una numerosa tropa de cargadores indígenas, penetró por la gar-



*El famoso NANDA DEVI de los Himalaya que fué escenario de la tragedia de la Expedición Francesa.*

ganta del río Rishi y llegó al campamento base a 4,900 metros. Desde allí, tres campamentos altos fueron instalados, el último a 7,200 metros, Duplat y el alpinista R. Vignes partieron de éste iniciando el ascenso a la cuchilla con objeto de atacar la cumbre principal. Se les vió ascender las laderas de nieve y al ocultarse tras un recodo de roca se les perdió de vista.

Todos los campamentos fueron evacuados por sus compañeros conforme a las órdenes del propio Duplat, pero los días pasaron sin que los alpinistas regresaran. Sus compañeros se dieron entonces a una desesperada bús-



Seguridad y comodidad en todos los movimientos

TEMPORADA DE  
SKI Y EXCURSIONISMO

**Los mejores pantalones**

para Ski, Andinismo, Equitación y todo deporte, se confeccionan en esmerado corte, estilo, y calidad excelente en

**Sastrería Schanz**

Diseños Exclusivos

**CASA SCHANZ**

Especialidad en Gabardinas Impermeables

**Merced 537      Teléfono 31602**

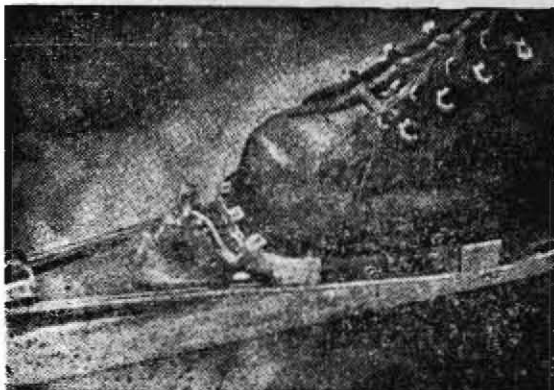
**SANTIAGO**

M. SAF - SKI R.

La moderna fijación para

**SLALOM - DESCENSO - SALTO**

adaptable a la escuela moderna



En venta donde:

FLAÑO.—Huérfanos 964 - Teléfono 89425 - Santiago

DÉLANO, Martínez y Cía.—Blanco 1099 - Teléfono 6127 - Valparaíso

**ALEXANDER Y. DELANO**

AGENTE GENERAL: Movilización y reservas para canchas de ski y del Refugio Andrassi de Lagunillas  
**CASILLA 1485 — VALPARAISO, CHILE**

# SKI 1952

## Juegos Olímpicos Invernales de Oslo

Treinta naciones, que enviaron un total de 1178 concursantes, asistieron a los Juegos Olímpicos Invernales que se celebraron este año en Oslo, Noruega. El costo de los Juegos ha sido calculado en unos 15 millones de kroners y las entradas correspondientes a la venta de boletos y al comercio turístico no llegan a los 5 millones. Esto deja un déficit pero los noruegos consideran que el dinero ha sido bien empleado. El resultado del torneo deja a Noruega victoriosa, con un puntaje no oficial de 125 y medio puntos, seguida por Estados Unidos con 89 y medio puntos. El tercer lugar fué para Finlandia, con 72. Siguió después Austria, con 60, Alemania con 50,5, Suecia con 29,5, Holanda con 24, Suiza con 21, Canadá con 18,5, Inglaterra con 13, Francia con 10, Hungría con 4, Checoslovaquia con 3, Bélgica con 1, Polonia con 1, y Japón con medio punto. Otros países participantes no alcanzaron a clasificarse, estando entre ellos Argentina y Chile. Los esquiadores chilenos solamente se hicieron presentes en las pruebas de descenso y Slalom. Los resultados generales van a continuación:

**Slalom Gigante Femenino:** 1) A. Mead (EE. UU.) 2) D. Rom, Austria. 3) A. M. Buchner, Alemania.

**Slalom Olímpico Femenino:** 1) A. Mead, EE. UU. 2) Reichart, Alemania, 3) A. M. Buchner, Alemania.

**Slalom Gigante Masculino:** 1) G. Erickson, Noruega, 2) C. Pradca, Austria, 3) T. Spiess, Austria.

**Slalom Olímpico Masculino:** 1) O. Schneider, Austria 2) S. Erickson, Noruega, 3) G. Berge, Noruega.

**Descenso Masculino:** 1) Z. Colo, Italia, 2) O. Schneider, Austria, 3) C. Pravda, Austria.

**Descenso Femenino:** 1) J. Beiser, Austria, 2) A. M. Bucher, Alemania, 3) G. Minnizzo, Italia.

**Hockey en Patines:** 1) Canadá 2) EE. UU. 3) Checoslovaquia en empate con Suecia.

**10 Kilómetros, Cross Country Femenino:** 1) L. Videman, (Finlandia) 2) M. Hietanen, Finlandia 3) S. Natansen, Finlandia.

**Posta 40 Kilómetros para 4 hombres:** 1) Finlandia 2) Noruega 3) Suecia.

**Trineos para dos plazas:** 1) Alemania 2) EE. UU. 3) Suiza.

**Trineos para cuatro plazas:** 1) Alemania 2) EE. UU. 3) Suiza.

**Salto:** 1) A. Bergman, Noruega, 2) T. Falkanger, Noruega, 3) K. Holmstroem, Suecia.

**500 metros Patines:** H. Harri, EE. UU.

**1.500 metros patines:** H. Andersen, Noruega. 2) W. Van Voort, Holanda. 3) S. Haugli, Noruega.

**5.000 metros patines:** H. Andersen, Noruega. 2) K. Broekman, Holanda. 3) S. Hugli, Noruega.

**10.000 metros patines:** H. Andersen, Noruega. 2) K. Broekman, Holanda. 3) E. Aplund Suecia.

**18 Kilómetros Cross Country:** 1) H. Brender.

**50 kilómetros Cross Country:** 1) V. Hakulainen, Finlandia. 2) E. Kohlemainen, Finlandia 3) M. Estenstad, Noruega.

**Patinaje Artístico Femenino:** J. Altwegg, Inglaterra.

**Patinaje Artístico Masculino:** D. Butter, EE. UU.

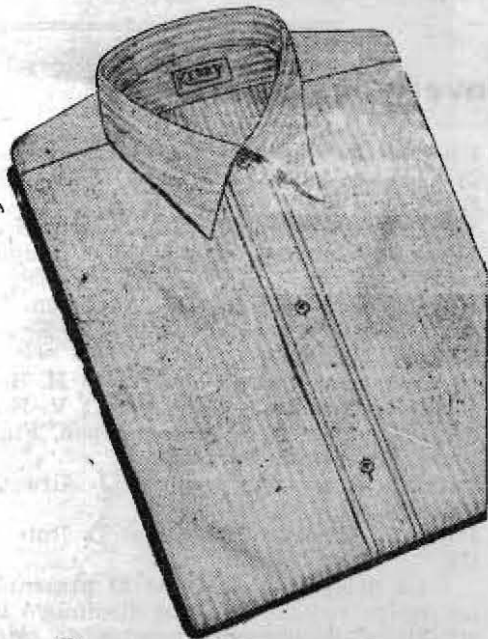
La delegación de Chile se presentó con un equipo reducido, lo que disminuyó las posibilidades de obtener puestos de categoría. Representaron a Chile, Jaime Errázuriz, Eduardo Silva y Sergio Navarrete, siendo Sergio Moder, jefe de la delegación. En el Slalom gigante Errázuriz empleó 2'32" y Silva 2'52" contra 2'25" del ganador. En el slalom especial Silva llegó en lugar 56, Errázuriz 62; y Navarrete 63, entre 86 participantes; aventajaron a los argentinos. En el descenso Errázuriz corrió con 232 seg. y Silva con 233 contra 150 de Zeno Colo, campeón del mundo de velocidad.

La delegación argentina fué integrada con Alberto, Francisco y Luis de Ridder, Otto Jung, Aristeo Benavides, Gino Pellegrini, Roberto Bordeu, Pablo Rosenkjar, Carlos y Hector Tomasi, Anamaria Dellai, Sra. Ridder, siendo el jefe el Mayor Valentín Ugarte; hicieron entrenamientos en Chamonix; los Tomasi son bobistas. Chilenos y argentinos no podían tener una participación más destacada, aunque su figuración fué discreta entre más de 100 participantes; naturalmente tuvieron muchas experiencias en las heladas pistas nórdicas.

Las naciones participantes fueron: Alemania, Argentina, Austria, Australia, Bulgaria, Canadá, Chile, Dinamarca, España, Estados Unidos, Finlandia, Francia, Grecia, Islandia, Italia, Japón, Yugoslavia, Líbano, Holanda, Nueva Zelanda, Noruega, Polonia, Portugal, Rumania, Inglaterra, Suiza, Suecia, Checoslovaquia, Hungría. Por primera vez, después de la guerra concurren Alemania y Japón a la Olimpiada. La capital de Noruega y todo el país vibraron en animada fiesta presentando hermosos escenarios con sus pistas nevadas



*Siempre correcta*  
en toda ocasión



Camisas **KERRY**  
con cuello **KERRYSET** indeformable

La camisa correcta,  
porque es perfecta

**KERRY**

**AHUMADA 345**

**OPTIC  
MAIER**

**AGUSTINAS 853**  
Casilla 4163 — Fono 31145  
**SANTIAGO**

Anteojos especiales para  
**ESQUIADORES**  
Y  
**ANDINISTAS**

**MUEBLES  
FINOS**

Dormitorios  
Comedores  
Livings  
Muebles Suelos  
**REGALOS**

*Jordan*  
**MONJITAS 294**

**FONO:  
44082**

y las ciudades embanderadas. Polonia envió 60 delegados. Muchos de los participantes de Estados Unidos, Canadá y Argentina, son conocidos en los centros invernales de Chile. Finalmente los Juegos Olímpicos y el Combinado Nórdico fueron ganados por Noruega, los de casa.

### COMPETENCIA INTERNACIONAL DE CHACALTAYA, BOLIVIA

#### Trofeo "Gustavo Moller"

En memoria de este malogrado andinista fallecido en el Aconcagua en I, 1951, el C. Andino Boliviano disputó con el C. Andinista Mendoza de Argentina un Slalom gigante y un especial que tuvieron animado desarrollo. Los trofeos consistieron en cuatro copas con los nombres "Chachacomani", "Sajama", "Huayna Potosí" y "Condoriri" correspondientes a las más altas cumbres de la cordillera boliviana y conquistadas por Gustavo Moller. Las delegaciones tuvieron especiales atenciones y los resultados fueron:

**Slalom Gigante. 2. Marzo 1952. Varones:** 1º Gerardo Kyllman, (B), 141,6; 2º Helmut Delius (B), 160,3; 3º, René Farwig (B), 171,8; 4º, Fernán Kylman, (B), 185,9; 5º, Francisco Olivencia, (A), 335; 6º, Enrique Sánchez, (A), 337; 7º Jorge Cuello, (A), 444,6; **Damas:** 1º, Hilda Mulazzi, (A), 213,8; 2º, Cecilia Flossbach, (B), 257,6; 3º, Gertrude Bandholz, (B) 286,9; 4º, Marga Lindemann, (B), 392,6; Los tiempos corresponden al total de las dos pasadas, y en segundos.

**Slalom Especial 1.º Marzo, 1952. Varones:** 1º, G. Kylman, 122,1; 2º H. Delius, 127,1; 3º, R. Farwig, 148,9; 4º, F. Kylman, 168,5; 5º, E. Sánchez 471,4; 6º J. Cuello. 517,1.

**Damas:** 1.a H. Mulazzi, 912; 2º C. Flossbach, 158,9; 3º, G. Badholz, 192,8; 4º M. Lindemann, 306,9.

**Combinado por equipos. Varones:** 1º E. Sánchez; 2.º, F. Olivencia; 3.º G. Kylman; 4.º, H. Delius; 5.º, J. Cuello; 6.º R. Farwig; 7.º, F. Kylman.

**Damas:** 1.a M. Lidemann; 2.a C. Flossbach; 3.a H. Mulazzi; 4.a G. Bandholz.

**Resultado Ganadores: Varones:** Club Andino Boliviano. **Damas:** Club Andinista Mendoza.

#### EL ULTIMO CONGRESO DE LA "FIS"

En el último Congreso de la Fed. Int. de Ski que se celebró en Venecia, en Abril de 1951, se acordó celebrar el próximo Campeonato Mundial en Suecia en 1954 y el próximo Congreso en Austria (Innsbruck) en 1953. Presidente fué elegido Marc Holdler, de Suiza y la Directiva la completan, Austria, Checoslovaquia, Finlandia, Francia, EE. UU, Holanda, Italia, Noruega, Rusia y Suecia. El anterior presidente Coronel R. Ostgaard, había ejercido 41 años. Rusia propuso que la "democracia" y la "paz mundial" fueron objetivos

de la FIS; se rechazó por estimarse que era propaganda interesada. Fueron incorporados Alemania y Japón. Hubo ambiente de sinceridad y cooperación en la reuniones.

### III CAMPEONATO SUDAMERICANO DE SKI EN CHACALTAYA

Durante la segunda quincena de abril, la Federación Boliviana de Ski y Andinismo realizó esta prueba internacional con la concurrencia de Argentina, Bolivia y Colombia.

La delegación chilena integrada por E. Silva, M. Vergara, O. Palma, L. Pfenniger y J. Phingston, no pudo hacerse presente por suspensión del tránsito a Bolivia con motivo de acontecimientos políticos en la nación hermana. El Comité de Honor estaba integrado por el Presidente Excmo Sr. Víctor Paz Estensoro, embajadores y autoridades nacionales. Se efectuó en Chacaltaya una Carrera de Descenso y un Slalom, ambos con dos pasadas y tuvieron animado desarrollo colocándose en el orden de equipos: Argentina, Bolivia y Colombia, respectivamente y obteniendo sus respectivos Trofeos otorgados por los Presidentes de esas naciones. La Copa Cóndor de los Andes la obtuvo el boliviano René Farwig, como el mejor esquiador participante sólo de pistas sudamericanas. El mejor exponente boliviano Gerardo Kyllmann sufrió cinco fracturas en pierna izquierda que restó posibilidades a su delegación. La Federación Boliviana, como siempre, dispensó las más cordiales y gentiles atenciones a los extranjeros. Los resultados totales fueron:

**Descenso.— 26 Abril. 1.º, V. Ojeda (ARG.), 180,8; 2.º, C. Eiras (A), 110,1; 3.º Ctto Jung (A) 115,1; 4.º, C. Parch (COLOMBIA), 127,9; 5.º R. Farwig (BOLIVIA), 135,2; 6.º F. Kyllmann (B), 174,7; 7.º, R. Ortler (B), 313,6; 8.º, S. Pelaez (C), 972,1; 9.º, A. Posada (C), 1456,8;—**

**Slalom, 27 Abril. 1.º R. Ortler, 95,3; 2.º C. Eiras, 97,3; R. Farwig, 99,4; 4.º O. Jung, 103,2 5.º F. Kyllmann, 135,4; 6.º C. Parch, 138,2; 7.º, V. Ojeda (A) 143,2.**

### « ESTUDIOS »

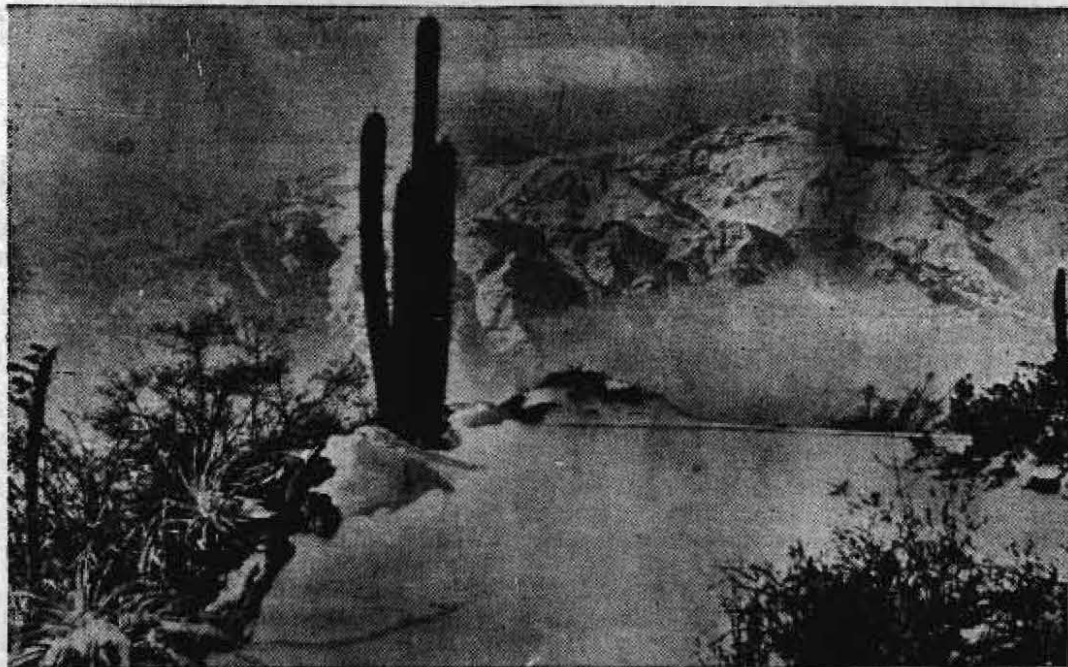
MENSUARIO DE CULTURA GENERAL

Veinte años al servicio del pensamiento,  
de la literatura y del arte.

ADQUIERALA EN

Librería "EL ÁRBOL"

Moneda 1050 - Santiago



TRABAJOS EN OPTIMA CALIDAD SE OBTIENEN DONDE

## **Alfred Reifschneider y Cía. Ltda.**

Especialistas Fotográficos y Cinematográficos

**Foto — Cine en Color — Máquinas Fotográficas y Cinematográficas  
Accesorios — Películas — Productos Fotográficos  
y papeles de todas clases  
Retina, Leica y Contax, Especialidad en 35 mm.**

Nuevo Departamento de Compaginación y Titulaje de Películas  
Sala de Proyecciones a disposición del público

**Huérfanos 1144**

**Teléfono 64724 - Casilla 4216 - Santiago**





Foto H. Belledonne



Municipalidad de  
Las Condes

# FARELLONES

ALDEA DE MONTAÑA

CENTRO DE DEPORTES DE INVIERNO

*Ofrece a Ud.: Provisión de salud. Descanso reparador. Valorización creciente. Incremento de sus ahorros. Vigorización espiritual frente a la grandeza de sus cumbres nevadas.*

**SITIOS URBANIZADOS  
REFUGIOS PRE-FABRICADOS**

**Informes: LUIS A. MIDDLETON M.**

Juan A. Ríos N.º 6 - Piso 7.º - Fono 38026  
SANTIAGO DE CHILE

queda, pero ésta fué inútil. El expedicionario Dubost y un "sherpa" llegaron incluso a escalar la cumbre oriental del Nandá Dévi (7,434 metros), pero desde allá no fueron observados vestigios humanos en las laderas de la cuchilla. Tiempo después los franceses regresaron a Europa.

**NEPAL.**— Como la habitual ruta del Tibet para atacar al monte Everests está cerrado por las autoridades soviéticas de ese país, los ingleses han obtenido permiso del gobierno de Nepal para intentar el ascenso al más alto monte de la tierra desde el valle del Arún que llega hasta la frontera tibetana. Pero antes de enviar una expedición de asalto, la directiva del Comité del Everests, en Londres, ha decidido primeramente investigar las posibilidades de ascenso desde esta vertiente. El conocido alpinista E. Shipton se encargó de esta tarea, junto con otros tres compañeros, Ward Bourdillon y Murray. Al llegar al pie del Everest se reunieron con los neozelandeses Hillary y Riddiford, que regresaban de su escalada del Mukut Parbat. Los seis alpinistas intentaron entonces escalar el paso entre el Lhotse (8,501 metro) y el propio Everest (8,845 metros). Este paso llega casi a los 7,900 metros. La nieve en polvo impidió realizar esta exploración, pero se comprobó que no es difícil en condiciones normales, si bien,

en general, la ruta por la vertiente nepalí a la cumbre del Everest parece más difícil que la habitual por el Tibet. Posteriormente, los expedicionarios se dedicaron a cartografiar la poco conocida región al sur del Everest, especialmente un gran glaciar ignorado llamado Khombú.

**EL HIMALAYA PARA 1952.**— Una expedición suiza al monte Everest, aprovechando los resultados obtenidos por los exploradores ingleses, por el Nepal. El Reverendo Padre, Mr. Anderson Bakewell, nos escribe desde Kurseong, India, comunicando que el grupo suizo, reforzado por unos 150 cargadores dejó la ciudad de Katmandú, Nepal, en dirección a su lejano objetivo. Los suizos contarán también con un consejero hindú, experto en alpinismo que llegó con los exploradores ingleses a casi 8,000 metros.

Otra expedición al Himalaya será inglesa. Un grupo dirigido por Eric Shipton probará ascender el Cho Uyo (8,194 metros) ubicado en la región vecina al Everest en donde se alcanzan otros cuatro montes más altos aún. Shipton, uno de los más famosos exploradores modernos es además alpinista de fama y escritor. De todas sus ascensiones ha escrito libros excelentes, que tratan casi completamente de sus viajes a las cumbres de Asia Central.

Finalmente, por primera vez desde 1939, un grupo alemán visitará al Himalaya. El objetivo escogido, el Chomolungmo (7,815 metros) es vecino del Cho Uyo y del Everest. Cuatro

**Arturo Calvo Hurtado**

Arquitecto U. C.

**Roberto Izquierdo Phillips**

Ingeniero U. C.

Oficina 5 - 3.er Piso

Bandera 131 - Teléfono 81648

SANTIAGO

**TALLERES GRAFICOS**

**"SMIRNOW"**

**EL NOMBRE BASTA**

**ARTURO PRAT 228 - SANTIAGO**

Artefactos de Loza Penco

Cañerla Madeco

Califones Cóndor

Distribuidores:

**C. ESCOBAR e Hijos Ltda.**

Arturo Prat 152 — Teléfono 65803

SANTIAGO

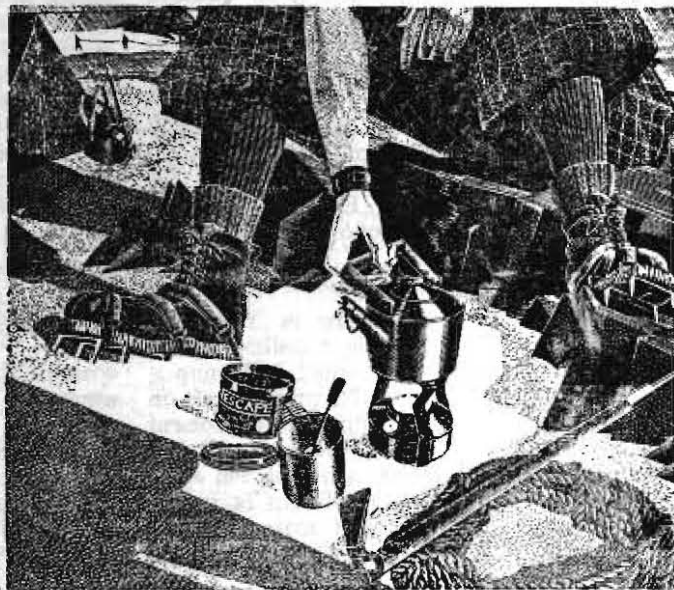
alpinistas, Rudolf Peters, M. Anderl, K. Rainer y T. Meszner (este posee ya experiencia del Himalaya formarán el equipo de escaladores, a los cuales se agregarán algunos científicos. El costo de la expedición lo tienen calculado en cuarenta mil marcos.

**ARGENTINA AL HIMALAYA.**— La Federación Argentina de S. y Andinismo ha decidido realizar su proyecto de enviar una delegación a los Himalaya, con la ayuda del Presidente Honorario y el Jefe de la Nación, General Juan Perón. El éxito obtenido en la conquista del Fitz Roy por el Club Alpin Francés con la efectiva colaboración argentina ha acentuado el interés por cumplir este proyecto. El andinismo argentino tiene perfecto derecho ha participar en las acciones montañosas más importantes del mundo dado su progreso técnico y su ejemplar disciplina. Jefe

de esta expedición será el meritorio escalador Teniente Francisco Ibáñez y mientras se elige el equipo hay acuerdo en aceptar la invitación del Club Alpino Francés para destacarse en campaña de entrenamientos en su Escuela Alpina de Chamonix. Será la primera expedición sudamericana a los Himalaya; pero recordamos que el primer sudamericano que participó en escalamientos en los Himalaya fué el chileno J. L. M. Gavin, nacido en Antofagasta en 1914 y que llegó hasta los 7,000 metros del Everest en el campamento IV con la famosa expedición inglesa de 1936, dirigida por Smithe, y que debió descender por violentos temporales (Revista Andina N.º 51). Los argentinos han decidido tentar algunos de las famosas cumbres superiores a 7,000 metros pero no el Everest. Les deseamos éxito para prestigio sudamericano.



*Los amantes  
de la Cordillera  
apreciarán el*



**NESCAFÉ**

CAFÉ INSTANTÁNEO DE NESTLÉ

**Práctico... Delicioso... Estimulante**



Guessfeldt hasta instalar un campamento a 5,200 metros en la misma pirca construida en 1883. La ascensión del día siguiente por el filo principal no les dió acceso debiendo descender a otro campo de 5,200 metros. En nueva ascensión llegaron a la ruta ordinaria de la pendiente Oeste a 6,200 metros. Continuaron inmediatamente hacia la cima la que alcanzaron a las 19 registrándose en el libro de cumbres. Comprobaron la ascensión anterior de los Marmillo y descendieron pernoctando en el refugio Perón y posteriormente volvieron a Chile por la misma ruta de Valle Hermoso.

Esta expedición tiene el mérito de la nueva ruta que corresponde a la primera tentativa de escalar el Acancagua hace 69 años. Todas las ascensiones restantes se han hecho por Plaza de Mulas a excepción de los polacos que en 1934 subieron por el valle Relinchos.

**ASCENSION FRANCO ARGENTINA.**— El alpinista francés Lionel Terray, vencedor del Fitz - Roy y el Teniente argentino Francisco Ibáñez, alcanzaron la cumbre Norte el 10 de Marzo, al regreso de la Patagonia. Terray no podía menos que hacer flamear su bandera tricolor en la cumbre de América y el Teniente Ibáñez llegaba por cuarta vez a esta cima, haciéndolo dos en la temporada.

En el descenso debieron auxiliar a la expedición chilena de Valparaíso que bajaba a un enfermo grave. En la expedición también llegaron a bastante altura los franceses Magnone, Ferlet y Strouvé.

**EL "CLUB ANDINISTA DEL NORTE".** Este grupo argentino se representó en la cumbre Norte, con la ascensión de sus socios Luis Madeo y Pablo García.

**OTRAS EXPEDICIONES MENDOCINAS.**— Conquistaron la misma cumbre Carlos Royo, Torres, Hugo Rocha, Daniel Lemos, Samuel Esteban y dos más. En otra ascensión los sacerdotes Torres y Royo celebraron mi-

sa en la cumbre, como un hecho extraordinario. Anita Ceverino llegó hasta la canaleta.

**EN UNA TENTATIVA FALLECIO JUAN OLMOS DE VALPARAISO.**— El 8 de marzo se encontraban en Plaza de Mulas los socios del Club Rangers de Valparaíso, Germán Mills y Pedro Smith; los socios del Club Andino de Chile Juan Olmos Henning y Raúl Araya Sequeira y el representante de la Asoc. de Stgo. periodista sueco Bertil Frondin; el jefe era Mills y se habían organizado en Valparaíso. Hacia la cumbre iban subiendo los socios del Club NAYS de Santiago señores Muñoz, Echaranda y H. Braunwald con el arriero chileno Mariano Pastén. El domingo 9 los socios del NAYS intentaron la ascensión debiendo regresar a aclimatarse; el mismo día los andinistas porteños subían en mula hasta el refugio Eva Perón (6,400 metros) donde pernoctaron, mientras Juan Olmos mostraba amodorramiento por la altura. El día 11 partieron a la cumbre Mills, Araya, Smith, Muñoz y Echaranda a las 6, pero por el intenso frío volvieron al refugio partiendo nuevamente a las 8; se quedó Smith cuidando a Olmos que no reaccionaba. La tentativa alcanzó hasta 6,750 metros y regresaron incapacitados por la fuerza del viento con nieve. Al día siguiente bajaron a Olmos en mula, casi inconciente, siendo atendidos por los expedicionarios franceses y el día 13 fué bajado nuevamente hasta laguna Horcones y en un jeep hasta el hospital de Uspallata donde el médico diagnosticó ataque de uremia. Desgraciadamente después de apreciable mejoría falleció el lunes 17 de marzo ante la consternación de sus compañeros. Su cadáver fué trasladado a Chile y sepultado en Valparaíso.

**Otra tentativa chilena.**— El 8 de febrero llegaron hasta 6,400 metros los andinistas santiaguinos: Oscar Alvarez, Luis Alvarado, Oscar Silva y Guillermo Zorrilla.

# PUBLICACIONES RECIBIDAS

**"CONTES A PIC"** Por Samivel. Ediciones Arthaud 1951. París . 290 pgs. y 10 láminas del autor. Nuestro amigo Samivel, residente de los Alpes Marítimos, cineasta, explorador polar alpinista y fino humorista para publicar ya 15 obras literarias y artísticas, nos envía estos cuentos de montaña que señalan al escritor posesionado de una definitiva personalidad. Ya podemos asegurar que la literatura montañista tiene su más representativo intérprete en este inquieto explorador de la naturaleza y de los espíritus humanos. En 4 y 5 secciones de una "Petite Suite" y "Grande Suite", Samivel pasa del argumento a la contemplación, de la acción de los hombres sobre la ruta de los montes a las imágenes sobre una "vida nueva", del comentario técnico de las escaladas a las exaltaciones filosóficas del más fino espiritualismo.

A veces se comenta que la literatura de montaña no ha conseguido aún a preclaros intérpretes y que los grandes escritores han situado sus argumentos y sus elucubraciones en la contemplación del vivir ciudadano, de la campiña o del mar; con el caso de Samivel nos explicamos esto, porque para que surja bien un escritor de las montañas debe anar tres personalidades bien superadas: 1) la del alpinista física y técnicamente bien dotado, 2) la del artista que sabe posesionarse de la Naturaleza y de la obra de la Creación y 3) la del buen escritor. En unos y otros falta el conjunto de estos atributos, pero Samivel ya conquista un sitio destacado porque se está superando con distinción y sin petulancias. Es la impresión que nos dejan sus "Contes a pic".

**"MON JARDIN, MONDE ENCHANTE"**. Tomo V. Por André Grangeon. Edición IAC, 58 Rue V. Lagrange, Lyon, France. 180 pags. y 12 láminas de color. 1951.

Al anterior volumen dedicado a los pájaros de jardín sigue el presente, con el sugerente mundo de las flores, su presencia y su vida, su fisonomía y sus costumbres. Es una fina exaltación poética narrada en prosa mostrando a las flores con sus caracteres precisos y su sentir igual o superior que el de los humanos: en ellas no sólo hay belleza y variedad sino también: nobleza, coquetería, candidez, desgracia y hasta plantas corsarias; sueñan, comentan y proyectan, y sus matrimonios no son sólo hechos para conservar la especie; las descripciones son excelentes.

**"NANDA DEVI 1951"**. 3.ª Expedición al Himalaya. Por J. Languepin y L. Payan. Ed. Arthaud. París 1952.— Es un hermoso

álbum con 77 heliogramas y 19 fotos en colores que recuerda la malograda expedición de Lyon que pretendió hacer flamear el tricolor francés en las empinadas cumbres de 7,820 y 7,434 metros del Nanda Devi, en junio de 1951. La dramática aventura se explica en breves frases de unas cuantas páginas y para comprender la grandeza de la acción y la superación heroica del afán montañista basta admirar las magníficas fotografías, que son documentos técnicos, historia sincera y belleza de captación difícil de obtener en esas altitudes. Los 8 expedicionarios llevaban una misión de honor y no era sólo la emulación de la hazaña de Herzog y Lachenal que los llevó hasta el corazón de los Himalaya, pues Roger Duplat, uno de ellos había declarado al partir: "Mañana seremos los hijos queridos de la Aventura y de la Suerte, porque habremos merecido una y otra; cualquiera que sea el resultado de la lucha, estaremos entre los verdaderos triunfadores porque habremos derrotado a la duda"... Así fué como este Duplat y su compañero Gilbert Vignes, después de escalar la cumbre de 7,816 metros y regresar por nueva ruta desaparecieron en el misterio de la altitud.... Todo se muestra en las láminas de este álbum con fuerza de expresión y emotiva grandiosidad.

**"ANNAPURNA, premier 8,000"**. Por Maurice Herzog. Ed. Arthaud. París 1951. 300 págs. Fotos de M. Ichac. La victoria francesa sobre los Himalaya ya ha pasado a la historia del alpinismo mundial consagrada como acción memorable. Revista Andina (N.os 70, 72, 73 y 76) ha informado ampliamente y los chilenos oyeron y vieron personalmente los recuerdos de la cumbre más alta alcanzada por el hombre traídos por el mismo Herzog. En este libro, el jefe de la expedición relata con una sencillez y sinceridad que lo engrandece y que sólo lector puede interpretar su grado de heroísmo. Los relatos están hechos con precisa información técnica y anecdótica amena, aún dentro de las descripciones dramáticas del descenso después de la victoria para volver al mundo con el recuerdo del triunfo para su patria. Esta nueva edición de Arthaud ha popularizado a la empresa en el mundo entero.

**"ALPI PENNINE. Da Rifugio a Rifugio"**. Por Silvia Saglio. Touring Club y Club Alpino Italiano, 1951. Milano. 113 fotos, 40 ilustraciones, 10 mapas y una carta. 450 págs. Esta obra presenta el más metódico trabajo sobre los Alpes y los Apeninos, con rutas, escaladas, montes; accidentes geográficos,

condiciones técnicas de un valor informativo incalculable. Basta mencionar que el manual contiene 1,300 notas descriptivas para calificar el mérito de una labor conseguida con años de estudio y recopilación. Magnífica guía para turistas y alpinistas.

**"Revista Chilena de Historia y Geografía"**. N° 118, VII-XII, 1951. 380 págs. Contiene 8 trabajos y 27 comentarios bibliográficos. Publica: Expedición a pescar perlas en Tahití en 1831", por J. F. Doursther y "La República de Chile en 1821-1828, por C. E. Bladh.

**"GEOCHILE"**. N.º 1, XII, 1951. Santiago. Publicación de la Soc. Geográfica de Chile. 52 págs. Totalmente dedicada a la isla de Pascua esta institución chilena se presenta bien al público, con su meritorio proyecto de divulgar los valores y caracteres geográficos nacionales, especialmente los menos conocidos. Los trabajos que inserta son: "La isla de Pascua" por K. Keller; "Primer vuelo a la isla de Pascua", por R. Parragué; "Posibilidades agrícolas", por C. Díaz; "Biografía himana", por D. Camus; "El origen de las estatuillas de madera" "Actividades de la Soc. Amigos de la isla de Pascua", por A. Barahona; además varios artículos con datos de todo orden de nuestra lejana posesión chilena y tres comentarios bibliográficos.

**"Rev. Geográfica de Chile, Terra Australis"**. N° 5 Noviembre 1951. Inst. Geogr. Militar, Santiago, 90 págs.— Después de largo tiempo suspendida reaparece esta importante publicación técnica y de divulgación. La primera sección se dedica a la Asamblea del Inst. Panamericano de Geografía e Historia en Octubre de 1950 con 10 artículos. En la segunda sección se insertan estudios sobre aerofotogrametría, etnología y numerosos comentarios bibliográficos.

**"Iglesias y capillas coloniales en el desierto de Atacama"**, por Roberto Montandón. N.º 2 Cuadernos del Consejo de Monumentos Nacionales. 32 págs. con 26 fotografías. Nuestro hábil y acucioso investigador de los ya lejanos y casi perdidos valores indígenas y coloniales, publica los resultados de sus últimos estudios

en la zona desértica del Norte de Chile, con precisa documentación y superada interpretación histórica, geográfica y artística. Es un recado de siglos a través de capillas religiosas donde el hombre de antaño desarrolló destino y metamorfosis. Las fotografías son excelentes.

**"Rev. Chilena de Educación Física"** Stgo. N.ºs 69 y 70 de 1951 y 71 de I, 1952. 80 págs. cju. En su nueva etapa de continuidad al antiguo Boletín el Instituto de Ed. Física chileno mantiene la información técnica, científica y periodística de la educación física con esta publicación meritoria, pero de modesta presentación gráfica dadas las dificultades de impresión de revistas en Chile y en todo el Mundo.

**"Sección Química"**. Tomo IV, Universidad de Chile, 1951, 90 págs. De sus 8 trabajos anotamos: "Estudio químico y físico de algunos barros medicinales del Volcán Copahue", por F. Oberhauser y H. Montaldo y "Estudio analítico del agua de la laguna Agrio del Copahue", por Oberhauser y R. Valdés.

**"Instituto de Geodesia y Topografía"**, N.º 6, 1951. Universidad Nacional de Tucumán. Argentina. 96 págs. Contiene un trabajo sobre triangulación para cartas de países extensos del Dr. A. Berroth y dos estudios del profesor Guillermo Schulz sobre "Posibilidades actuales geodésicas y topocartográficas" y "Posibles variaciones de la superficie del geode". Discute el autor la influencia que tendrían esas variaciones de diverso orden, en la nivelación de precisión, como anomalías de la gravedad y movimientos de las masas terrestres que se observan en Argentina y todo el globo. Recordamos que en Chile podemos mostrar también fuertes variaciones superficiales con los hundimientos de la costa de la Patagonia en la zona de bosques sumergidos y los grandes efectos en el nivel terrestre después del terremoto de Chillán de 1939.

## IMPRENTA "PALMA"

Especialidad en etiquetas  
estuches plegadizos y  
formularios en general

LOPEZ 535 — TELEFONO 74450  
SANTIAGO

## FARMACIA ANDINA

La Farmacia de los Andinistas  
REBECA ILLANES DE A.  
Químico - Farmacéutico

Específicos - Antibióticos - Alimentos  
Accesorios - Etc.

Cristóbal Colón 1979 - Santiago

## TINTORERIAS "VIÑA"

AV. ECUADOR 4547

Casilla 4593

Santiago



**"Boletín de Est. Geográficos"**. N.º 7 Universidad Nacional de Cuyo. Mendoza. 80 págs. Contiene 5 estudios y una crónica bibliográfica. Hay un artículo sobre flora cuyana del Profesor G. Sosa y un comentario sobre "La geografía actual ante nuevas tareas" del Dr. Gm. Rohmeder, además de una sección antártica.

**"Ski y Andinismo"** Rev. de la Fed. Argentina de S. y A. N.º 3, XII, 1951, Buenos Aires. 26 págs. Contiene noticias del Club Argentino de Ski y el Campeonato Argentino, Ascensión al Illimani, "Truculencia y sensacionalismo en montaña", del Dr. F. Finó, "Perón y los deportes", Herzog y Outot, huéspedes de la Fassa", etc.

**"Alpinismo"** Grupo de Alta Montaña. París, N.º 97, contiene: "La expedición noruega al Tirich Mir". El N.º 97 contiene un artículo póstumo de nuestro conocido Giusto Gervasutti, titulado: "Alpinismo heroico" y un estudio sobre el material empleado en el Annapurna, por M. Schatz. El N.º 98 contiene informaciones sobre escalamientos en el Alpamayo de Perú y el Everest y Nanda Devi en los Himalaya.

**"La Montagne"** N.º 355, XI-XII, 1951. del C. informaciones sobre escalamientos y un comentario sobre las posibilidades de Francia en los Juegos de Invierno.

**"Centro Excursionista de Cataluña"**. N.º 14, 1951. Boletín de la Sección Montaña conteniendo: "Por los Andes Venezolanos" y "Los macizos de Pic Long".

**"Club Alpino Italiano"**. Tres N.ºs 1951 de VII a XII de 74 págs. Milano. Numerosos artículos sobre la actividad alpinística y la vida de las Secciones del CAI.

**"American Ski Annual and Skiing Journal"**. Publicaciones de la Nat - Ski Assoc. of América, Barre Massachusetts. EE. UU. — El Anuario 1952 de 250 págs. se presenta con ri-

queza informativa, comentarios técnicos y profusamente ilustrado. La actualidad del ski mundial se analiza en 30 artículos. Siguen los N.ºs 3 y 3 de 50 páginas cju.

**"Ski Magazine"**. Hanover EE. UU. 7 ediciones de la temporada 1952 con noticias de actualidad. El N.º de Noviembre contiene: "La historia de Emile Allais".

**"Sierra Club Bulletin"**. San Francisco EE. UU. Breves boletines mensuales sobre alpinismo en California.

**"The Grace Log"**. New York. Rev. bimestral de la Grace con noticias de turismo aéreo y marítimo. 32 págs. cju. con buena impresión fotográfica.

**"Alpinismo"**, México. N.ºs 27 y 28 de 1952 con informaciones de montañismo mexicano, relatos y literatura. 32 págs. cju.

**"Montañismo del Norte"** Monterrey, México. N.º 1 con 16 págs. de la Asoc. de Nueva Laredo.

**"Parque Nacional Serra dos Orgaos"**. Río de Janeiro. 80 págs. de excelente impresión gráfica con profusión de láminas sobre los escarpados picos y selváticos montes de la montaña carioca, tentación constante para los buenos escaladores cariocas.

**"Centro dos Excursionistas"**. 1951 y 1952. Breve Boletín de esta prestigiosa institución, de publicación mensual, que más vale por la muestra de la estadística de excursiones y escaladas de los activos socios del Centro.

**"Anales de la Sec. de Geografía e Historia de Guatemala"**. Vol. XXV y XXVI, 1951. 100 páginas con 16 secciones sobre temas americanos.

**"Mitteilungen Deusehen Alpenvereins"**. 6 ediciones de VII a XII, 1951 con 12 págs. cju sobre escaladas alemanas y noticias generales.

## **Sergio Moder Jorquera**

Restauraciones de cuadros  
antiguos y modernos

Moneda 770 - Teléfono 89221 - Santiago

## **"ARMO"**

Laboratorio Fotográfico  
Reproducciones

## **Anguita y Cía. Ltda.**

**PRODUCTOS QUIMICOS  
PUROS Y COMERCIALES**

Calle Chiloé 8629  
Fono 52720 — Casilla 15  
**SAN MIGUEL**

Mis pantalones de Ski  
son cómodos y de buen corte

- ¡Clarol si me los hacen en la  
**Sastrería Fredes**

**CATEDRAL 1225 — FONO 67812  
SANTIAGO.**

Gran surtido de slacks en gabardina  
fina — Precios Bajos

## **Salvador Ledda Mazzuca**

**CONSTRUCTOR**

**Los Orientales 3400  
Santiago**

## **"Casa Tirreau"**

**JULIO ALVARADO Y CIA. LTDA.  
FUNDADA EN 1879**

*Relojes Impermeables Automáticos  
de varias marcas*

*Fábrica de Joyas - Platería*

**Santo Domingo 965 - Teléfono 68451  
Casilla 1904 - Santiago**

## **S. SACK S. A. C.**

**BARRACA DE FIERRO**

**SAN PABLO 1189 — MORANDÉ 817  
CASILLA 2833 SANTIAGO**

TELEFONOS: **VENTAS: 88409  
IMPORTACION: 81832**

# Instituciones Nacionales

**"CLUB ANDINO DE CHILE, SANTIAGO "**. Nuevo directorio elegido en marzo: Presidente Mario Lástrico; vicepresidente, Darío Hernández; secretario, Salvador Ledda; tesorero Carlos Euler. Esta directiva eligió posteriormente sus asesores.

Se efectuó el sorteo de premios a beneficio del nuevo refugio con los siguientes N.os: 944, un termo eléctrico Trotter, de J. Poblete; 553, un cuadro de Lazzaro, de J. Linneberg; 958, un piolet, de C. Véliz; 601, un reloj, de A. Trotter; 541, un par de esquíes, de E. Miño; 940, un par de esquíes, de M. Ortega; 890, un par de bastones, de J. Sánchez.

**Primera piedra.** El 20 de Enero, en los terrenos Ojos de Agua de Lagunillas se realizó esta ceremonia, señalando la sede del nuevo Refugio, que reemplazará al destruido con el incendio del 18 de Septiembre. Concurrieron varias autoridades deportivas.

**Chair-lift.** Los ingenieros André Bossoney y A. Gantes trabajan en la terminación de este medio mecánico que contribuirá al progreso de Lagunillas en la próxima temporada de ski. El Club aportó \$ 400.000 a la Soc. Anónima. Los fondos de camino disponen de un millón de pesos para su terminación. El nuevo Refugio se construirá a fines de 1952.

**Visitas al Club.** Una delegación del Club "Ramos" de Río de Janeiro con un pergamino y banderines. La delegación Mexicana al Aconcagua recibiendo un homenaje en la secretaria. La alpinista italiana Sta. Adele Viola, excursionando con socios por el ventisquero del Morado.

**Fondos económicos.** La campaña pro-construcción del nuevo Refugio ha tenido un éxito relativo. La Cía. de Seguros entregó \$ 660.086; la Fiesta Andina en el Estadio Suizo dió utilidad de \$ 150.000. Con erogaciones y venta de bonos se dispone alrededor de un millón de pesos. Se comunica que la adquisición de bonos voluntaria de \$ 50 da derecho a una acción de la Soc. Anónima por cada \$ 1.000 completados. El Club agradece a la Asoc. Stgo. y a las numerosas instituciones y personas que colaboraron en la Kermesse y en la campaña de fondos.

A la lista de erogantes publicada en edición anterior agregamos: Rubén Parada, 5.000 Oscar Reyes, 500; Colecta Ski Club Portillo,

2,840; Colecta Calzados Royle, 1,087; Claudio Véliz (hijo), 1,000; Comida Federación, 500; Otto Pfenniger, 10,000; Renate Plaut, 5,000; Carlos Picart, 3,000; Klaus Hepner, 2,000; Pedro Torres, 500; Guido Zolezzi, 2,000; Erica Vasen, 1,000; Henning Willumsen, 3,000; Juan Harseim, 500; Club Dep. Barcelona, 1940; Javier Lira, 500; Pedro Ponce de León 500; Fernando Zamorano, 1000; Victor Sigfrid, 5,000; Enrique Rernández, 2,000; Félix Mondini (Q. E. P. D.), 500; Luis Busenius, (Brasil) 340; Juan Schucker (Alemania), 5,000; Juan Jeffs, 7550; (rectificando el nombre publicado antes), Club Atlético Maccabi, 1,000; Club Dep. Kuruvún, 500, etc.

El Ministerio de Obras Públicas ha otorgado la cantidad de \$ 100.000 para fondos de construcción del refugio.

## "ASOC. DE PATRULLAS DE SKI DE CHILE"

Hemos recibido la Memoria 1951 mostrando acuciosamente las variadas actividades de esta meritoria institución nacional. Fueron atendidos 139 accidentes. La Sección Los Andes celebró el Día de la Montaña con un homenaje a México; asistió el Embajador Sr. Armendáriz, el Director de Deportes General Puccio y otras autoridades. Se efectuaron cursos a cargo de los Doctores Gerardo Cornejo y Luis Vidal.

Se invistió como Patrulla Nacional al General don Osvaldo Puccio, Socio de Honor al Dr. Juan Antonio López, del Socorro Alpino de México y se otorgó Medalla al Mérito de Patrullas al jefe de Farellones, Sr. Gonzalo Espinoza.

La Dirección de Deportes subvencionó con \$ 50,000. Presidente de Patrullas de Ski es el Sr. Marcos Smirnow.

**"ANDESKI VALPARAISO".** Condell 1,308— El Club ha obtenido personalidad jurídica. La temporada montañista se destacó en la cordillera de la Costa y los cerros Juncal y Tolosa de los Andes (se informa en sección aparte).

**"ASOCIACION DE SKI Y ANDINISMO VALPARAISO Y ACONCAGUA".** El directorio elegido para 1952 es: presidente, Germán Mill (Rangers); vicepresidente, Heinz Koch (Alemán); tesorero, Hugo Fajardo (Andeski) secretaria, Lilly Kronberg (Andino); director, Alvaro Gandarillas (Católico).



# Boletín Antártico N.º 19

Noviembre 1951 a Abril de 1952

Organo del "Club Andino de Chile, Antártida" - Santiago, Chile. Casilla 1823

## REUNION DE NUESTRO CLUB EN PARIS

El 25 de Febrero se celebró en París una sesión del "Club Andino de Chile, Antártida" con asistencia de Oscar Pinochet de la Barra, Guy Waldrand, Dr. Guy Robin, Genaro Medina y Humberto Barrera, todos fundadores del grupo durante la Primera Expedición Chilena de 1947. Se dió cuenta de las actividades realizadas, relaciones con otras instituciones, publicaciones y proyectos sobre la divulgación antártica. El abogado polar Sr. Pinochet mostró adquisiciones cartográficas y publicaciones antiquísimas sobre el Polo Sur; se estudiaron nuevos documentos en favor de la soberanía de Chile descubiertos por Pinochet. A continuación el Secretario de la Embajada de Chile, ofreció un banquete a los antárticos.

## CONDECORACION AL MERITO

El hábil periodista Guy Walrand, actual director de Le Figaro de París y enviado por France Press por invitación del Gobierno de Chile a la Expedición de 1947, ha sido condecorado con la Orden al Mérito por sus publicaciones en favor de la tesis chilena de indiscutible soberanía antártica. Walrand asistió a la sesión del Club Andino celebrada en París, mostrando orgullosamente la distinción de nuestro País.

## VISITAMOS LA MISION POLAR FRANCESA.

En su sede de París en la Av. de la Grande Armée, visitamos la Misión que dirige el gran organizador de expediciones polares Paul Emile Victor, con quien estábamos en intercambio de informaciones. Fuimos gentilmente recibidos por los funcionarios y por el jefe de la Expedición Antártica a Terre Adélie, Dr. André Liotard, mostrando al Director de Revista Andina la eficiente organización de su institución de prestigio mundial. En sus numerosas secciones conocimos el intenso trabajo desarrollado desde 1946 con los magníficos resultados de cuatro expediciones a Groenlandia y dos a Terre Adélie; archivos de estudios en las diversas ciencias y técnicas, mapas, biblioteca, informaciones, publicaciones, correspondencias, etc. Naturalmente existe también una sección dedicada a Chile. El Dr. Liotard nos conversa durante una hora sobre sus experiencias en el casquete antártico y nos da informaciones sobre la actividad y trabajos efectuados en Groenlandia.

Es un hombre joven de saludable presencia física, lleno de energías que se ha pasado años entre los hielos y que ha contribuido al prestigio de Francia en la exploración polar. Resumamos algunas de sus informaciones.

## EN "TIERRA ADELIE" AVANZADA FRANCESA AUSTRAL.

Liotard nos da a conocer los 4 viajes efectuados por los franceses a esta lejana región del sexto continente situada entre los 136 y 142° de Long. W. en el sector frente a Tasmania y que ocupa un huso de 2,500 km. tan grande como el territorio de Francia y que descubriera el memorable Urville en 1840. Ahora la Misión que dirige Paul-Emile Victor estudió un concienzudo programa de exploración e investigación destacando a 11 sabios exploradores desde 1950, correspondiendo a Liotard la primera dirección. En el buque "Comandante Charcot" que recuerda el genial explorador francés de hace 40 años, se efectuó un viaje de reconocimiento desde Noviembre 1948 a Mayo 1949 sin desembarco. En el segundo viaje se desembarcó en Terre Adélie el 19, II 1950, instalando la casa prefabricada, y 200 toneladas de víveres y material científico; los expedicionarios eran 11 científicos y 13 perros de trineo. Ahí quedaron en los hielos polares hasta el 5, II 1951 en que fueron relevados, realizando numerosas exploraciones al interior y trabajos de investigación. La barraca tenía 9 metros por 16, con buenas instalaciones y una excelente estación de radio, siendo el estado sanitario excelente en hombres y animales. La peor dificultad fueron los vientos de hielo que alcanzaron hasta 200 km. por hora y la escasez de agua potable; en una ocasión encontraron el refugio del australiano Mawson, aprovechando sus conservas dejadas en 1911. La temperatura no subió nunca de 0 grado y la mínima fué de 35° y el viento sopló 300 días en el año. El mejor trabajo fué una exploración de 600 km. durante 42 días a lo largo del paralelo 67°. Esta primera expedición regresó en II, 1951 instalándose el segundo equipo de investigadores hasta Enero de 1952, en que regresaron en el foquero noruego "Tottan" desembarcando a la tercera expedición al mando de Mario Marret. El programa trazado en la Misión Polar Francesa se cumple con superación y energía sin los afanes retumbantes de otras potencias sobre soberanías y estrategias geopolíticas o búsqueda de metales radioactivos. Lio-

tard declara que a Francia le interesa mantener esta avanzada polar porque es de soberanía reconocida y sólo debe ser una estación para la investigación y exploración, con nuevos proyectos como ser la travesía completa del continente que aún nadie ha podido realizar: Francia no proyectará un viaje terrestre hasta el mismo Polo para repetir la hazaña de Amundsen y Scott pues más valen los nuevos descubrimientos. Liotard nos recuerda su conocimiento de la Antártida Chilena y el conocimiento del Presidente González Videla en su viaje de 1948, año en que viajaba en el buque inglés "John Biscoe". Igualmente nos recuerda sus entrenamientos glaciales en Spitzberg en 1946.

#### MISION EN GROENLANDIA

La organización Victor con la colaboración del Gobierno de Francia, lleva ya 4 expediciones en Groenlandia desde 1948; Revista Andina ha estado informando. Se hicieron 4 viajes de verano con dos invernadas en magníficas estaciones de observación. La expedición preparatoria de 1948 ocupó 5 meses con 25 hombres y 90 toneladas de equipos incluyendo víveres de 5,000 calorías diarias por persona. Se instalaron 3 campamentos, un andarivel de desembarco y otro de transporte; se construyó un camino de hielo y se probaron modernos motores trineos y otros medios mecánicos.

La misión de 1949 permaneció 6 meses con 35 hombres y llevó 110 toneladas de equipos, instalando una glaciológica en el paralelo 74° 55' a 3,000 metros de altitud distanciados 500 km. de la base; exploraron 13,000 km. y se efectuaron abastecimientos en paracaídas con aviones que despejaban desde Escocia dejando caer hasta 70 toneladas. Invernaron 8 hombres.

En 1950 fueron nuevamente 50 hombres con 125 toneladas recorriendo 3,800 km. en hielo misiones científicas y 25,000 km. en travesías de toda Groenlandia, quedando 9 científicos en la estación invernal.

En 1951 partieron 23 hombres para los trabajos de verano quedando 9 investigadores en la base hasta 1952.

Nuestro entrevistado André Liotard nos manifiesta que las operaciones realizadas son múltiples en exploración, observaciones e investigaciones de todas las ciencias: geodesia, cartografía, astronomía, meteorología, biología, etc. Ya se han hecho 11 publicaciones sobre los resultados. Desgraciadamente durante la última expedición hubo que lamentar la desaparición de dos exploradores que cayeron a una grieta oculta por las nieves.

#### FUEGO EN LA ANTARTIDA

Por información del explorador Lioard, he conocido los detalles del incendio ocurri-

do en base francesa de Terre Adélie, produciendo cuantiosos daños, pero sin ocurrir desgracias personales; posiblemente pudo haber sido causado por desperfectos del motor eléctrico. Afortunadamente existía una instalación anexa construida en 1950.

En la edición anterior informamos sobre la catástrofe ocurrida por incendio a la base argentina de Bahía Margarita, siendo auxiliados por el destacamento chileno de la base González Videla situada a 45 km.— En 1948 había ardido también la base inglesa de Hope Bay pereciendo dos hombres, trasladándose el resto a la base chilena O'Higgins situada a 40 km.

#### EXPEDICIONES 1952

**CHILE**— En la VI expedición del gobierno realizaron su misión de tres meses el transporte Angamos, fragata Covadonga y un patrullero, abateciendo a las bases naval, militar, y aérea de "Arturo Prat" "O'Higgins" y "González Videla"; respectivamente, la primera en el archipiélago y las otras 2 en el continente. Fueron relevados los destacamentos y se efectuaron trabajos hidrográficos. En la base militar se construyó un nuevo pabellón. Comandó la flotilla el Capitán Fernando Tisné. El 29 de Marzo llegaron en avión a Santiago los integrantes de los 3 destacamentos de 1951 informando al gobierno sobre su misión; estas guarniciones estuvieron a cargo del Capitán de Ejército Sergio Moller, Teniente Roberto Araos y Teniente de Marina Raúl Faúndez, cada uno con 8 hombres.

**ARGENTINA**— La última expedición fué realizada por dos transportes, un buque petrolero y dos remolcadores de alta mar; el barco insignia fué "Bahía Buen Suceso" nombre de la base de Bahía Margarita.— La misión instaló su quinta base muy próxima a la inglesa de Hope Bay en península Trinidad al Norte del continente; fueron relevados los 4 destacamentos de Orcadas, Decepción, Melchor y Buen Suceso. La expedición llevó a varios investigadores civiles.

**INGLATERRA**— Desde las islas Malvinas partió el "John Biscoe" a sus llamadas "Falkland Dependences" en viaje de relevo de bases y reinstalación de las dos de Bahía Margarita y Bahía Esperanza; la primera había sido abandonada en 1951 debido un temporal que arrasó con la construcción. La Bahía Esperanza (Hope Bay) situada en el norte fué destruida por incendio en 1948; ambas fueron reconstruidas e instalados nuevos destacamentos.

**FRANCIA**. En párrafo aparte informamos sobre la misión en Terre Adélie.

**EXPEDICIONES BALLENERAS** — En la nueva temporada han participado 3 expediciones de Inglaterra, 10 de Noruega, 2 de Japón y una de Rusia, Holanda, Africa del Sur y Panamá, en total unos 300 barcos en los diversos sectores de los mares del Sur, especialmente en la Antártida Chilena. El barco fábrica argentino "Juan Perón" no inició aún su trabajo: también se preparaba Italia. Todas han equipadas con los métodos modernos de caza con aviones y radar. La cosecha ascendió en varios miles a la anterior temporada.

#### NOTAS DE ACTUALIDAD

**Acuerdos y soberanías.**— El 19 de Noviembre de 1951 y a la misma hora se repitió el acto anual entre Chile, Argentina y Gran Bretaña de intercambiar documentos suscribiendo el pacto de no ejercitar maniobras militares en la Antártida ni enviar barcos de guerra. Todos quedaron conformes y todos enviaron destacamentos militares.

**Un vuelo australiano.**— Para enero proyectó el Cap. Patrick Taylor (el mismo aviador del raid Australia - Chile - Australia) un vuelo desde Melbourne a la Antártida, para renovar derechos de su país. Aunque no se efectuó, Australia ha pedido a Chile autorización para aterrizar en posesiones de nuestro país en próxima temporada, asunto que nuestro gobierno estudia.

**Derechos de Japón.**— Al firmarse el Tratado de Paz con Japón, pendiente desde la última guerra mundial, éste país renunció a todo derecho en Antártida. Chile que también estuvo en guerra latente con los hijos del Sol, suscribió el pacto de paz declarando que renuncia por no reconocer ningún derecho anterior.

**"The Polar Record"**— N.º 43 I, 1952. En 90 págs. con 6 artículos y 40 notas informativas el "Scott Polar Research Inst." de Cambridge, Inglaterra publica su nueva edición de gran interés técnico y periodístico. El editorial lo dedica a honrar al millonario explorador norteamericano Lincoln Ellsworth.

## Aunque parezca raro... (Serie XXIX)

### N.º 98) UNA DRAMÁTICA OPERACION POR RADIO

El sargento Víctor Sierra, destacado en la base Aérea chilena de bahía Paraíso en el continente Antártico durante 1951, sufrió su más dramática enfermedad de apendicitis desde junio, con fuertes ataques y aislado del mundo en su invierno polar. Siendo el enfermero de la dotación de 7 compañeros, él mismo se administró medicina y tratamiento asistido un mes después por radio por cirujano Dr. Robles, desde la lejana Punta Arenas, Chile. Bajó 25 kgs, y sus compañeros para mantenerlo vivo debían cazar pingüinos y focas durante la noche polar para alimentarlo con carne fresca y entregarle los antibióticos que ordenaba el médico. La situación se agravó y sólo la intervención quirúrgica lo salvaría, la que fué dirigida por radio a sus compañeros improvisados cirujanos ayudados por el enfermero de la base argentina que viajó de noche 45 km. desde su base. El sargento Sierra controlaba él mismo la operación, con anestesia local, siguiendo las instrucciones por radio del médico y del ánimo que le daban las palabras de sus jefes de Santiago. Pero no se hizo el corte

por bajar la fiebre y notar mejoría latente que le permitió vivir hasta la noche del Año Nuevo 1952, fecha en que el barco argentino "Buen Suceso" lo evacuó de la base llevándolo a toda máquina a través del mar Drake, con fortísimo temporal hasta Ushuaia en Tierra del Fuego, donde un avión chileno lo trasladó a Punta Arenas para el término de la operación. Se salvó gracias a la radio y a la solidaridad.

### N.º 99. BALAZOS EN EL HIELO

Pero no todo es solidaridad en sexto continente. A las numerosas acciones ejemplares, como el salvamento por Chile de la expedición Shackleton y por Argentina que sacó a Nordenskiöld de su infierno blanco, además de los múltiples actos recíprocos de bondad entre Argentina y Chile y Gran Bretaña y tantos otros ocurridos en las rutas de hielo, la crónica debe anotar también negativas demostraciones de la desinteligencia entre hombres y naciones. Ahora agregamos el lamentable hecho de los balazos con que oficiales argentinos recibieron en enero último a los ingleses

Sigue al frente





*Cerro ACADEMICO de 5370 mts. situado junto al macizo Polleros y ascendido por primera vez por Manuel Bazán, Santiago Costa y Radko Sneberger. El nombre recuerda al Centro Académico de Prago, Checoslovaquia. Foto: M. Bazán.*

Del frente

que llegaban a su destruída base de Hope Bay, donde se habían instalado los primeros.

**No 100) ESTE NUMERO CIEN**

Y con esta nota completamos el centenar de notas de esta Serie exclusiva de Revista Andina sobre extrañas rarezas del mundo, de

la naturaleza y de los hombres, comenzada a publicar en el N.º 24 en 1940. Esta misma nota no es una rareza pero el número 100 merece siempre un comentario. Y para no defraudarlo lector le informaremos una rareza del 100; es un número que resulta de 4 cifras iguales: 99 9|9.

*Esquiador ...*

recuerda que

*Emile Allweis*

*es el mejor esquiador de todos los tiempos, cuyos conocimientos ha puesto al servicio del SKI.*

*Emile ha elegido en forma exclusiva a CASA ANDINA para la fabricación de sus famosos Esquies Laminados de 12 y 16 piezas, zapatos, etc.*

**Flyer Plastic**

es el mejor protector para la superficie deslizante del SKI. Corre en toda nieve.

**CASA ANDINA**

es el mejor establecimiento que guía al esquiador en la elección del equipo que necesita.

**ENRIQUE PLANAS Y CIA. LTDA.**

Nueva York N.º 37 y 47 — SANTIAGO — Teléfono 84739

AGENTES

**SUCURSAL:**

**FARELLONES:**

Posada Farellones  
Tienda N.º 1

**VALPARAÍSO:**

Torrogó, Agudé Ltda.  
Plaza Anibal Pinto 1172

**VIÑA DEL MAR:**

Maletaría Raynora  
Valparaíso 418

**CONCEPCION:**

Armando Villegas



**TEMUCO:**

Mazzoni y Cia.

**VALDIVIA:**

Casa Luis Burgemeister

**OSORNO:**

Soc. Federico Sosa  
Baldomero Lemana

**PUNTA ARENAS:**

Casimiro Morgadich e Hijos

**PUERTO MONTT:**

Tatila Federico Linz

*Esquiador ...*

recuerda que

*Emile Allouis*

*es el mejor esquiador de todos los tiempos, cuyos conocimientos ha puesto al servicio del SKI.*

*Emile ha elegido en forma exclusiva a CASA ANDINA para la fabricación de sus famosos Esquíes Laminados de 12 y 16 piezas, zapatos, etc.*

**Flyer Plastic**

es el mejor protector para la superficie deslizante del SKI. Corre en toda nieve.

**CASA ANDINA**

es el mejor establecimiento que guía al esquiador en la elección del equipo que necesita.

ENRIQUE PLANAS Y CIA. LTDA.

Nueva York N.º 37 y 47 — SANTIAGO — Teléfono 84739

AGENTES

**SUCURSAL:**

**FARELLONES:**

Posada Farellones  
Tienda N.º 1

**VALPARAISO:**

Torrugó, Aguzde Ltda.  
Plaza Anibal Pinto 1172

**VIÑA DEL MAR:**

Maletaria Reynores  
Valparaiso 418

**CONCEPCION:**

Armando Villegas



**TEMUCO:**

Masmann y Cia.

**VALDIVIA:**

Casa Luis Burgemaester

**OSORNO:**

Suc. Federico Senn  
Baldomero Laumann

**PUNTA ARENAS:**

Casimiro Mergudich e Hijos

**PUERTO MONTT:**

Totila Federico Lintz